

La mallette pédagogique Interpro

Introduction

1. Pourquoi une mallette pédagogique sur l'interprofessionnalité ?

Le projet de construire une mallette pédagogique destinée à former les personnes étudiantes ou professionnelles à travailler plus efficacement et plus humainement dans l'interprofessionnalité, est certes fort pertinent sur les plans social, scientifique et pédagogique.

La pertinence sur le plan social. Devant la complexité des problèmes des jeunes dont le développement ou la sécurité sont compromis, la collaboration interprofessionnelle est incontournable pour répondre à leurs besoins souvent multiples et à ceux de leur famille. En effet, les intervenants venant d'horizons et de secteurs variés (social, santé, justice, éducatif...) sont amenés à accompagner des personnes en difficulté avec parfois des regards et des référentiels de compétences bien différents. Ceci ne les aide pas toujours à se comprendre et à être cohérents entre eux. Il en résulte parfois du désordre et des contradictions dans leurs modes d'interventions. Partons d'un exemple :

Un enfant présente des problèmes de comportement à l'école qui sont entre autres reliés à un problème neurodéveloppemental, à une situation familiale difficile développant chez lui beaucoup d'inquiétude et d'agitation, à un manque de stabilité du côté des intervenants qui l'accompagnent, etc. Comment l'enseignant à l'école, le travailleur social ou l'éducateur accompagnateur, le médecin qui hésite à lui prescrire une médication, l'animateur de sport, le médiateur familial et le psychologue... vont-ils pouvoir s'entendre sur une manière – cohérente et bénéfique pour le jeune – de l'accompagner, en collaboration avec ses parents et leurs proches dans cette phase difficile ?

Certaines barrières institutionnelles existent lorsque, par exemple, les habitudes de travail confinent chacun dans son cercle professionnel. Un tel fonctionnement peut entraîner une certaine lourdeur lorsqu'il s'agit de s'ouvrir à d'autres métiers ou professions. Il existe même souvent une concurrence entre différents métiers ou professions, menant chacun à préserver son pré-carré. La question se pose ici de la nécessité de reconnaître la spécificité de chaque profession, et de l'importance d'articuler entre elles leurs compétences propres dans le plus grand intérêt d'une intervention pensée avec le bénéficiaire.

La pertinence sur le plan scientifique. La construction de savoirs concernant les modes de fonctionnement et les outils d'usage dans la collaboration interprofessionnelle est la démarche de base de ce projet. Son but est de pouvoir mettre en lumière des logiques d'action potentielles et de déterminer leur efficacité dans le travail au quotidien. Plusieurs documents présents dans cette mallette permettront de renseigner le lecteur dans ce sens.

La pertinence sur le plan pédagogique. Les personnes étudiantes ou professionnelles ont actuellement, dans leur formation initiale ou continuée (ou « continue »), très peu d'accès à une formation construite autour de l'interprofessionnalité. Les structures et cursus de formation sont

généralement pensés en silo ou « *in the box* ». Les rares allusions faites à ce sujet par les partenaires européens, le sont souvent par des personnes formatrices conscientes de l'importance de cette matière et qui l'intègrent « en plus » à leur propre programme de cours, centrés ou intitulés, par exemple, « relation d'aide », « relation de soins », « psychologie », « séminaire de formation pratique », etc.

2. Sur quels fondements conceptuels et méthodologiques cette mallette repose-t-elle?

Cette mallette de formation à l'interprofessionnalité est le fruit d'une recherche internationale intitulée « *Les enjeux formatifs de l'interprofessionnalité dans l'intervention sociale* » et dont l'acronyme est Interpro. Elle a été financée dans le cadre d'un projet de partenariat Erasmus+ de 3 ans, déposé sous la référence suivante: 2019-03-19-KA203-8435C51F-FR.



La recherche réunit plusieurs acteurs des milieux universitaires et de pratique professionnelle issus de cinq pays partenaires : Belgique, Bulgarie, Canada (Québec), France et Portugal. Elle s'intéresse plus spécifiquement à la collaboration interprofessionnelle

concernant la situation des jeunes en difficulté pris en charge par les services de la protection de l'enfance.

Ultimement, elle a pour but de développer des activités de formation destinées aux intervenantes et intervenants sociaux (compris au sens large) afin de les outiller pour travailler efficacement et humainement dans des contextes d'interprofessionnalité. Cette mallette de formation, telle qu'elle se présente ici, constitue la toute dernière étape d'une longue démarche réalisée en 3 phases :

- 1) Phase 1 (11-2019 à 09-2020) : Enquête et observation sur la manière dont se vit et s'enseigne l'interprofessionnalité dans chaque pays partenaire.
- 2) Phase 2 (09-2020 à 11-2021) : Coproduction d'activités de formation et expérimentation dans les 4 pays européens
- 3) Phase 3 (12-2021 à 10-2022) : Formalisation de la mallette, dissémination et implantation dans les cursus de formation

Afin d'orienter notre travail d'observation (phase 1), de conception et d'expérimentation des activités de formation (phases 2 et 3), nous avons convenu, entre partenaires, de nous doter de repères conceptuels et méthodologiques communs. Trois grands repères sont abordés ici : le concept d'interprofessionnalité, les pratiques interprofessionnelles et les compétences interprofessionnelles.

L'interprofessionnalité : le concept

Devant la complexité des problèmes sociaux rencontrés, notamment chez les jeunes en danger et suivis par les services de protection de l'enfance qui nous préoccupent ici, il existe un consensus sur la nécessité de mettre en commun nos différents savoirs disciplinaires et professionnels pour réussir à développer une compréhension globale, holistique et systémique de la situation du jeune et de ses besoins. Or, les types de relation qui se construisent pour travailler ensemble peuvent être nombreux. Quels sont les concepts utilisés ou à utiliser pour rendre compte de ces différentes formes d'arrangements entre acteurs et de leurs visées ? Co/multi/pluri/trans ou métadisciplinarité ? Comment s'y retrouver ?¹ De nombreux auteurs tentent de circonscrire ces concepts complexes et polysémiques ainsi que leurs interrelations.



Nous aborderons très rapidement, ci-dessous, les concepts de *multi* et d'*inter*disciplinarité proposés par Careau et al (2018) dans le but d'illustrer des pratiques de collaboration requérant un niveau d'interactions différent entre acteurs. Toutefois, notre contribution ne s'inscrit pas dans cette voie. Plutôt que de nous intéresser à l'univers de la science et aux différents rapports entre ses disciplines, nous retenons un concept opérationnel nous permettant de demeurer au plus près de notre but ultime, celui de : « faire travailler ensemble des professionnels issus de professions différentes ». Les concepts d'*interprofessionnalité* ou de *collaboration interprofessionnelle*, plus largement utilisés au Canada (CIHC, 2010) et au Québec (Careau et al., 2018), seront privilégiés, même si, à l'instar de Legault (2001 : 88), nous constatons que « dans les milieux professionnels, le terme d'interdisciplinarité est souvent utilisé, plus souvent qu'interprofessionnalité, afin de désigner ce domaine où l'on essaie de faire des ponts entre (inter) les différentes disciplines qui structurent les interventions professionnelles ». En effet, nos propres observations vont aussi en ce sens : le terme d'interprofessionnalité est peu ou pas connu ni utilisé par les partenaires européens réunis dans le cadre du projet Interpro. Ces derniers observent que les praticiens disent travailler en « équipe multidisciplinaire » ou « interdisciplinaire » en contexte institutionnel ou en « en réseau », en contexte interinstitutionnel.



L'interprofessionnalité, de quoi s'agit-il ? Elle inclut au premier chef le jeune lui-même, ses parents et leurs proches ainsi que les intervenants ou professionnels œuvrant auprès d'eux et issus de différentes formations ou professions. Careau et al. (2018)² précisent que le terme *interprofessionnel* implique la collaboration entre au moins deux professionnels de disciplines

¹ Lionel Dupuy, « Co, multi, inter, ou trans-disciplinarité ? La confusion des genres... », Work in progress / Document de travail à destination des étudiants du CIEH (Certificat International d'Écologie Humaine), 2004 (1 ère version), 2021, 4 p. Site consulté le 9 septembre 2022 : <https://web-new.univ-pau.fr/RECHERCHE/CIEH/documents/La%20confusion%20des%20genres.pdf>

² Careau, E., Brière, N., Houle, N., Dumont, S., Maziade, J., Paré, L., Desaulniers, M., Museux, A.-C. (2014 et rev. 2018). Continuum des pratiques de collaboration interprofessionnelle en santé et services sociaux - Guide explicatif. Réseau de collaboration sur les pratiques interprofessionnelles en santé et services sociaux (RCPI). Repéré en ligne (8 septembre 2022) : https://www.rcpi.ulaval.ca/fileadmin/media/documents/Actualites/Guide_explicatif-Continuum_vFR_18-07-31.pdf

différentes. À l'instar de ces auteurs, nous retenons « le terme générique « *professionnel* » [...] afin de désigner celui ou celle qui, dans le cadre de son rôle et de ses fonctions, prodigue, coordonne et administre les soins et services centrés sur la personne, ses proches ou la communauté » (p. 5).

Quant à la *collaboration professionnelle*, nous l'abordons en tant que processus, à l'instar de membres du Consortium pancanadien pour l'interprofessionnalisme en santé (CIPS)³ qui proposent la définition suivante :

La collaboration interprofessionnelle est le processus de développement et de maintien de relations de travail interprofessionnelles avec des apprenants et des professionnels, des personnes / patients ou des clients, la famille ou les proches et la communauté qui permettent l'atteinte de résultats optimaux en matière de santé et de services sociaux (CIPS, 2010, p. 8).

Cette collaboration interprofessionnelle peut se vivre dans des contextes plus ou moins élargis : institutionnel, interinstitutionnel, voire intersectoriel (Divay et al., 2013)⁴, par exemple, lorsqu'elle fait appel à des professionnels de secteurs d'activités différents (santé, social, éducation, etc.).

Comment travailler en interprofessionnalité ? L'interprofessionnalité s'actualise de diverses manières : par une référence faite à un professionnel ou la consultation d'un autre, par un partage d'informations, des échanges informels ou plus structurés, allant de la concertation au partenariat, lequel engage les professionnels dans un projet commun centré sur un jeune, par exemple. Ces pratiques courantes observées sur le terrain, ont en commun le fait de réunir des personnes concernées par l'intervention (p. ex. le jeune et ses parents) et des professionnels de formations ou professions différentes. Au Québec, Careau et al. (2018) proposent de situer sur un continuum les différentes pratiques de collaboration interprofessionnelle.

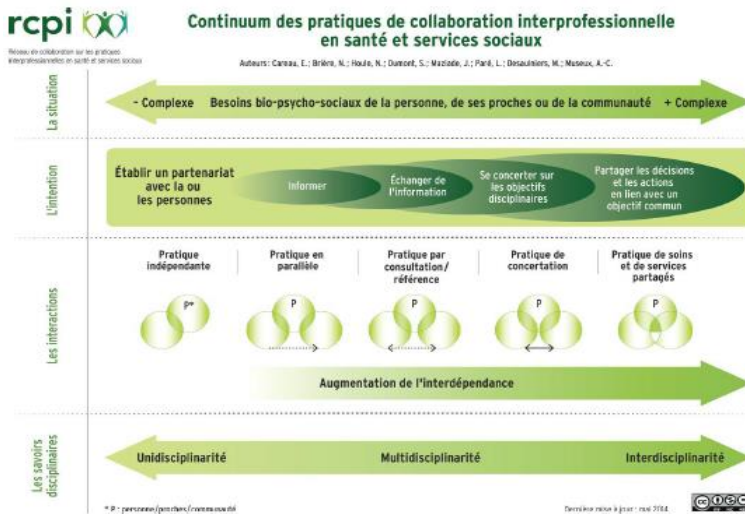
L'interprofessionnalité : un continuum de pratiques de collaboration

Le continuum de pratiques professionnelles auquel nous référons renvoie à la représentation graphique suivante. Pour une description plus détaillée de ce schéma, il faut consulter le *Guide*

³ Canadian Interprofessional Health Collaborative / Consortium pancanadien pour l'interprofessionnalisme en santé [CIHP-CPIS] (2010). *Référentiel national de compétences en matière d'interprofessionnalisme*. Vancouver : Université de la Colombie-Britannique, College of Health Disciplines. Repéré en ligne (8 septembre 2022) : <https://drive.google.com/file/d/13PEfNoWtUIgDr-9GR-szYMKrsyZHANq6/view>

⁴ Divay, Gérard, Belley, Serge et Marie-Claude Prémont (2013). « La collaboration intersectorielle : spécificités, questionnements et perspectives ». *La Revue de l'innovation : La Revue de l'innovation dans le secteur public*, Volume 18 (2), article 1, p.1-22

explicatif produit à partir des travaux de Careau *et al.* (2018), par le Réseau de collaboration sur les pratiques interprofessionnelles (RCPI).



Pour l'essentiel, mentionnons qu'il inclut quatre axes : la situation, l'intention, les interactions et les savoirs disciplinaires. La *situation* renvoie à la nature et la complexité plus ou moins grande des besoins bio-psycho-sociaux de la personne, de ses proches ou de la communauté concernée par l'intervention (axe 1). Cette situation oriente le type de collaboration, lequel peut changer au

cours du processus puisque cette situation n'est pas statique et évolue au fil du temps. L'*intention* pose la question du but visé par cette collaboration : s'agit-il d'échanger de l'information ou de décider d'un objectif commun (axe 2) ? Elle orientera la manière dont les individus impliqués doivent interagir ensemble. Rappelons que l'intention première au départ, consiste à répondre aux besoins des personnes : le premier partenariat doit s'établir avec elles. Les *interactions* entre individus peuvent se dérouler dans des contextes diversifiés, mais leur nature varie en fonction du degré d'interdépendance requis entre eux (axe 3), lequel s'observe par exemple par le processus de prise de décision ou de partage des responsabilités (pratique en parallèle, par consultation référence, de concertation ou de soins et services partagés). Enfin, le degré de complexité de la situation implique de mobiliser différents *savoirs disciplinaires* (axe 4). La situation requiert-elle les savoirs disciplinaires d'un seul professionnel (unidisciplinarité) ? Implique-t-elle plutôt un partage des savoirs respectifs pour construire une vision commune afin d'offrir des soins et services complémentaires et cohérents (multidisciplinarité) ? Ou, ces savoirs nécessitent-ils, comme dans les situations les plus complexes, de développer un savoir commun ou une compréhension globale transversale de la situation, d'élaborer un plan d'action commun et un partage des décisions et responsabilités (interdisciplinarité) ? (Careau *et al.*, 2018). Les auteurs rappellent que les professionnels doivent apprendre à « voyager » sur ce continuum afin d'ajuster leur pratique de collaboration aux diverses situations rencontrées, plus ou moins complexes.

Quelles compétences interprofessionnelles faut-il exercer ?

Travailler en interprofessionnalité requiert l'exercice de compétences particulières. Au Canada, le *Référentiel national de compétences en matière d'interprofessionnalisme*, développé par le Consortium pancanadien pour l'interprofessionnalisme en santé (CIPS, 2010), a servi de cadre de référence principal pour orienter nos observations sur le terrain mais aussi le processus de co-construction des activités d'apprentissage proposées dans la mallette de formation.

Six *domaines de compétences* sont mis de l'avant dans ce référentiel : « 1) communication interprofessionnelle ; 2) soins centrés sur la personne, ses proches et la communauté ; 3) clarification des rôles ; 4) travail d'équipe ; 5) leadership collaboratif ; 6) résolution de conflits interprofessionnels ». Le schéma suivant illustre ces domaines de compétences interprofessionnelles et leurs relations :

Deux domaines [...] soutiennent les autres : la communication interprofessionnelle et les soins centrés sur la personne, ses proches et la communauté ; quatre domaines [sont] intégrés à l'ensemble : la clarification des rôles, le travail d'équipe, la résolution de conflits interprofessionnels et le leadership collaboratif (CIPS, 2010, p. 10).



Ces différents domaines sont clairement définis dans le *Référentiel* et ils sont également abordés lors de la première activité intitulée « *Explorer les notions clés* » dans chaque module centré sur une compétence donnée.

Les auteurs précisent que ce référentiel permet aux « étudiants et aux professionnels d'acquérir et de mettre en pratique les compétences, peu importe leur niveau d'habiletés ou le milieu/contexte de la pratique » (p.10).

Il importe aussi de préciser que les compétences requises pour la collaboration interprofessionnelle s'acquièrent et se développent dans des contextes d'apprentissage et au fil de l'expérience. En ce sens, au Québec, la Faculté de médecine et des sciences de la santé (FMSS) de l'Université de Sherbrooke, s'est inspirée des travaux du CPIS (2010) pour développer un *Cadre d'apprentissage en matière de collaboration professionnelle*⁵. Dans le cadre de la formation initiale, l'outil vise à assurer le suivi des personnes étudiantes dans leur parcours de formation. Il propose cinq visées d'apprentissage centrées sur les 5 compétences suivantes : travailler en collaboration, clarifier les rôles, communiquer avec d'autres, participer à la résolution des conflits et exercer un leadership collaboratif.



L'outil propose, pour chaque visée d'apprentissage ou compétence, des *éléments clés* permettant de la définir, ainsi que quatre *niveaux d'apprentissage* à acquérir depuis le début (niveau 1) jusqu'à

⁵ Faculté de médecine et des sciences de la santé (FMSS) (2017). *Cadre d'apprentissage en matière de collaboration professionnelle en santé*. Université de Sherbrooke, 5 pages.

la fin de la formation (niveau 4). Bien que cet outil soit utilisé en milieu universitaire, à notre avis, il peut aussi être pertinent pour apprécier les niveaux d'acquisition des professionnels en milieu de pratique eu égard à ces cinq compétences interprofessionnelles. Précisons que les activités proposées dans la mallette ne ciblent pas aussi finement les niveaux d'apprentissage visés, mais les personnes formatrices pourront apprécier la variété de ces activités et s'inspirer de ce cadre de référence pour les ajuster au niveau des personnes participantes dans leur contexte respectif de formation (initiale ou professionnelle).

Pour conclure, cette vision de l'interprofessionnalité, de ses pratiques diversifiées et des principales compétences requises pour l'exercer efficacement et humainement ont orienté nos travaux de construction de cette mallette sur le plan des contenus.

3. La mallette pédagogique INTERPRO

Cette dernière section de l'introduction aborde les dimensions suivantes : le processus de co-construction de la mallette, l'approche pédagogique préconisée, sa structuration sous forme de modules et ses diverses composantes.

Le processus de co-construction.

La mallette pédagogique est l'aboutissement d'un long processus qui s'amorce dès la 2^e phase de la recherche. Tout au long des expérimentations réalisées dans les différents pays partenaires, des contenus et outils ont été élaborés puis testés autour des différentes compétences interprofessionnelles proposées dans le *Référentiel pancanadien en matière d'interprofessionnalisme en santé* (CIPS, 2010).

Il importe de mentionner que les expérimentations se sont déroulées durant une période où les réunions internationales ne pouvaient avoir lieu en présence en raison d'une situation sanitaire marquée par la pandémie (Covid-19). Une seule des quatre expérimentations a pu être réalisée en mode présentiel (au Portugal) alors que les trois autres pays (France, Belgique, Bulgarie) ont expérimenté en mode virtuel en utilisant des outils numériques. En ce sens, la mallette propose diverses activités pouvant être réalisées sous un mode ou l'autre, ou les deux. En revanche, le mode hybride, mélangeant virtuel et présentiel, nous est apparu compliqué à mettre en place. Il vaut mieux donc choisir, présentiel ou virtuel.

Pour une réflexion pédagogique approfondie sur les apports possibles du numérique dans la formation au travail social nous mettons ici en annexe le texte de Jorge Ferreira « Approche pédagogique pour une formation d'excellence » (ISCTE Portugal).


Enfin, au cours de ce processus marqué par des allers et retours entre expérimentation et co-construction, nous nous sommes dotés d'outils communs pour construire les activités de la mallette, par exemple d'un outil *Canevas d'enseignement et d'apprentissage*, décrit dans la section suivante. L'utilisation d'un canevas identique pour chaque activité a permis aux partenaires d'adopter une même logique d'organisation des données, ce qui, en retour, devait permettre aux utilisateurs de la mallette de s'y retrouver plus facilement. Chacun des pays portait la responsabilité de développer

diverses activités (3 à 5) visant à soutenir le développement ou le renforcement de l'une ou l'autre des six compétences interprofessionnelles. Toutefois, le travail de co-construction s'est poursuivi au-delà de la période d'expérimentation, de sorte que ces activités ont été élaborées en co-construction grâce au travail de relecture et de validation effectué par d'autres pays partenaires avant de procéder à leur forme finale et à l'organisation de l'ensemble du matériel en un tout cohérent.

Notre approche pédagogique

L'encadré suivant⁶ présente quelques-uns des principes qui ont guidé les partenaires dans l'élaboration des activités présentées dans la mallette pédagogique.

Notre approche pédagogique



- Adopter une approche inductive et participative
 - Faire d'abord appel aux savoirs d'expérience des personnes participantes
 - Stimuler le partage et la co-construction des savoirs entre elles
 - Enrichir les savoirs acquis des personnes participantes par l'apport d'éléments théoriques et méthodologiques
- Diversifier les moyens pédagogiques afin de maximiser les possibilités d'apprentissage (investigation, exposé, expérimentation, discussion, production, métacognition, etc.)
- Favoriser, par le biais de retours individuels et collectifs sur l'expérience, une conscience des apprentissages réalisés (résultats) et des conditions qui les soutiennent.

LEMAY, Louise et GILLET, François, 13 octobre 2022, Bruxelles

25

La mallette : comment s'y retrouver ? La structure et les composantes

La mallette pédagogique est structurée en dix sections : une introduction, huit modules de formation et une conclusion. La centration abordée dans les différents modules d'activités figure sur le schéma ci-dessous (Lemay, Gillet et coll., 2022).

⁶ Lemay, L., Gillet, F. et coll. (2022). « Les enjeux formatifs de l'interprofessionnalité dans l'intervention sociale : Présentation des résultats de la recherche ». Conférence d'ouverture de la journée du lancement de la mallette de formation. Bruxelles (Belgique): Département pédagogique de la HE2B (Campus deFré - Haute École Bruxelles-Brabant), 13 octobre 2022.

8 modules d'activités d'apprentissage

Introduction

1. **Module 1:** S'accueillir et apprivoiser les différences - *Icebreakers*
2. **Module 2:** Apprivoiser le vocabulaire entourant l'interprofessionnalité
3. **Module 3:** La pratique centrée sur la personne, ses proches et la communauté
4. **Module 4:** La Communication interprofessionnelle
5. **Module 5:** La clarification des rôles
6. **Module 6:** Le travail d'équipe
7. **Module 7:** Le leadership collaboratif
8. **Module 8:** La résolution des conflits interprofessionnels

Conclusion



LEMAÏ, Louise et GILLET, François, 13 octobre 2022, Bruxelles

27

Les huit modules de formation sont structurés de la même manière. Des activités sont proposées, chacune étant systématiquement accompagnée d'un canevas pédagogique⁷ et de documents en soutien aux apprentissages, intitulés Annexes. Ces deux outils seront présentés à la section suivante. Les deux premiers modules diffèrent cependant des six autres (modules 3 à 8) qui portent chacun sur une des six compétences interprofessionnelles.

Le Module 1, intitulé *S'accueillir et apprivoiser les différences*, propose des activités permettant d'introduire la formation à l'interprofessionnalité. Les activités visent : l'interconnaissance des personnes participantes, l'installation d'un climat positif de formation, la mise en place du type de pédagogie visée au cours de la formation (en l'occurrence une pédagogie active participative), etc. En somme, elles concourent aux objectifs classiques d'un début de formation. Toutefois elles sont en lien direct avec l'interprofessionnalité et spécifiquement construites pour introduire une séquence de formation dans ce domaine. Elles permettent de pré-activer des compétences et des expériences interprofessionnelles et préparent les personnes participantes aux autres modules.

Le Module 2, *Apprivoiser le vocabulaire (et les cadres conceptuels) entourant l'interprofessionnalité*, propose des activités visant à mettre au travail la diversité du vocabulaire et des jargons disciplinaires et professionnels entourant l'interprofessionnalité. Il s'agit également d'identifier, comprendre et s'appropriier les concepts et les cadres théoriques et de pratiques mobilisables dans le champ de la collaboration interprofessionnelle afin d'être en mesure de les mettre en œuvre dans sa pratique. Au regard de ces contenus, une dernière activité intitulée *Arbre de la connaissance*, invite les personnes participantes à évaluer leurs acquis et leurs besoins d'apprentissage et à définir des objectifs collectifs et individuels à atteindre au cours de la session de formation.

Enfin, les Modules 3 à 8 portent chacun sur un des 6 domaines de compétences identifiés dans le *Référentiel national de compétences en matière d'interprofessionnalisme*, développé par le

⁷ Le gabarit commun utilisé est le Canevas situation d'enseignement-apprentissage inspiré des documents suivants : Centre de pédagogie universitaire (2020) *Cohérence d'un cours*, Université de Montréal, 3p. et Centre de pédagogie universitaire (2020) *Gabarit de microdesign*, Université de Montréal.

Consortium pancanadien pour l'interprofessionnalisme en santé (CIPS, 2010), qui a servi de cadre de référence principal pour orienter de construction de cette mallette de la phase d'enquête et d'observation à la phase de formalisation de la mallette. À la fin des activités de chaque module un retour sur l'expérience est généralement proposé. Ces moments de « métacognition » constituent des occasions pour garder l'outil *Arbre de la connaissance* vivant, en invitant chaque fois les personnes participantes à y inscrire leurs nouveaux acquis et défis d'apprentissage en lien avec la compétence interprofessionnelle abordée dans le module.

Les outils pédagogiques : le canevas et les annexes

Le canevas pédagogique tel qu'illustré ci-dessous, vise à informer la personne formatrice des conditions et composantes de l'activité et à la guider à travers les différentes étapes de réalisation de l'activité. Les premières informations permettent d'identifier les principales caractéristiques de l'activité : l'identification du module et de l'activité, les personnes visées (étudiantes ou professionnelles) et le contexte d'apprentissage (modalités en présentiel ou à distance).

Canevas situation d'enseignement-apprentissage				
Module 1 : Titre du module correspondant à la compétence interprofessionnelle ciblée				
Activité 1 : Titre de l'activité				
Personnes visées par la formation : personnes étudiantes ou professionnelles				
Contexte d'apprentissage : Formation en présence ou à distance				
Visées et alignements pédagogiques				
Objectifs d'apprentissage	Contenus	Activités d'enseignement et d'apprentissage	Activité d'évaluation	
Au terme de cette activité d'apprentissage, les personnes participantes seront en mesure de : connaître... ; prendre conscience de... ; expérimenter... etc.	Centrations/ thèmes en bref <ul style="list-style-type: none"> des savoirs d'expérience ; des notions ; des cadres de référence, etc. 	<ul style="list-style-type: none"> Exercice en équipe; Discussion en groupe ; Exposé, coconstruction d'une grille ; Rétroaction sur l'activité (apprentissages et pédagogie), etc. 	<ul style="list-style-type: none"> Court travail; quizz; autoévaluation, etc. 	
Déroulement de la situation d'enseignement-apprentissage				
Type d'activité d'enseignement-apprentissage – Choix pédagogiques mobilisés dans cette activité				
<div style="display: flex; justify-content: space-around; align-items: center;"> <div style="background-color: #e91e63; color: white; padding: 5px; border-radius: 5px;">Pratique</div> <div style="background-color: #e91e63; color: white; padding: 5px; border-radius: 5px;">Investigation</div> <div style="background-color: #00bcd4; color: white; padding: 5px; border-radius: 5px;">Acquisition</div> <div style="background-color: #ff9800; color: white; padding: 5px; border-radius: 5px;">Discussion</div> <div style="background-color: #4caf50; color: white; padding: 5px; border-radius: 5px;">Collaboration</div> <div style="background-color: #4caf50; color: white; padding: 5px; border-radius: 5px;">Production</div> <div style="background-color: #a1887f; color: white; padding: 5px; border-radius: 5px;">Métacognition</div> </div> <p>Vous trouverez une description de sept différents choix pédagogiques et des idées d'activités correspondant à chacun des types dans la section : Fondements et composantes de la mallette de formation.</p>				
Réalisation				
Durée totale :		Nombre de participants :		
	Intervention de la personne formatrice	Actions des personnes participantes	Organisation, ressources	Durée
Étape 1	<i>Introduction</i> <ul style="list-style-type: none"> Accueillir les personnes; présenter les objectifs et les situer dans le module, etc. 	<ul style="list-style-type: none"> Se présenter, exprimer ses attentes 	Groupe	10 min.
Étape 2 Investigation	<i>Remue-méninges en groupe</i> <ul style="list-style-type: none"> Demander aux personnes de référer à leur expérience (travail ou stage) et les questionner sur.... 	<ul style="list-style-type: none"> Participer activement à l'échange en groupe en faisant part de son expérience et de ses acquis 	Équipe Ressources : Annexe 1 : grille de travail	30 min
Étape 3 Acquisition	<i>Exposé</i> <ul style="list-style-type: none"> Compléter l'apport des personnes participantes en présenter quelques repères théoriques sur.... 	<ul style="list-style-type: none"> Écouter, noter, questionner, commenter 	Groupe Ressources : Annexe 2 : Diaporama	10 min
Dernière étape Métacognition	<i>Rétroaction sur l'activité</i> <ul style="list-style-type: none"> Demander aux personnes d'identifier un apprentissage significatif réalisé au cours de l'activité 	<ul style="list-style-type: none"> Identifier et noter un apprentissage réalisé et le partager au groupe 	Individuel Puis groupe	15 min
Annexes :				
Références :				

Auteurs. Note sur les droits d'auteurs.

L'activité est ensuite présentée de manière succincte à travers les composantes suivantes : les objectifs d'apprentissage, le contenu en bref (centrations ou thèmes abordés) et enfin, les activités d'enseignement et d'apprentissage ainsi que d'évaluation

Une section particulière du canevas porte sur les modalités pédagogiques proposées dans le cadre de l'activité. Sept (7) modalités différentes peuvent être utilisées : acquisition, investigation, discussion, collaboration, production et métacognition. Cependant, elles ne sont pas toutes associées à chaque activité. L'encadré suivant, extrait du gabarit utilisé pour le canevas pédagogique, présente une définition de chaque modalité.

La section du canevas intitulée « Réalisation » présente un « déroulement type » de la situation d'enseignement-apprentissage, lequel constitue pour la personne formatrice une base de travail modulable et modifiable. Les composantes sont :

- la durée globale de l'activité et le nombre de participants pouvant y être impliqué ;
- le déroulement de l'activité qui décrit les différentes séquences et étapes pouvant y être mise en œuvre ;
- les interventions ou actions respectives de la personne formatrice et des personnes étudiantes ou professionnelles,
- l'organisation, les regroupements proposés (travail en groupe, équipe, individuel), les ressources matérielles utilisées et enfin, une durée estimée pour chaque étape.

En dernière section du canevas sont rappelés les documents *Annexes* proposés au cours de l'activité ainsi que des références bibliographiques pertinentes. Ces *Annexes* sont des documents produits en soutien à la préparation ou à réalisation de l'activité et en ce sens, destinés aux personnes formatrices ou participantes. Il peut s'agir, par exemple, de résumés ou d'extraits de textes portant sur des notions théoriques, de schémas ou de cadres de référence théoriques ou de méthode, de fiches d'exercice pour soutenir le travail individuel ou d'équipe, de vignettes cliniques, de supports visuels, etc. Ces documents sont variés et peuvent au besoin être ajustés en fonction du contexte de formation et des personnes participantes visées. Chacun est identifié et numéroté dans le canevas pédagogique.

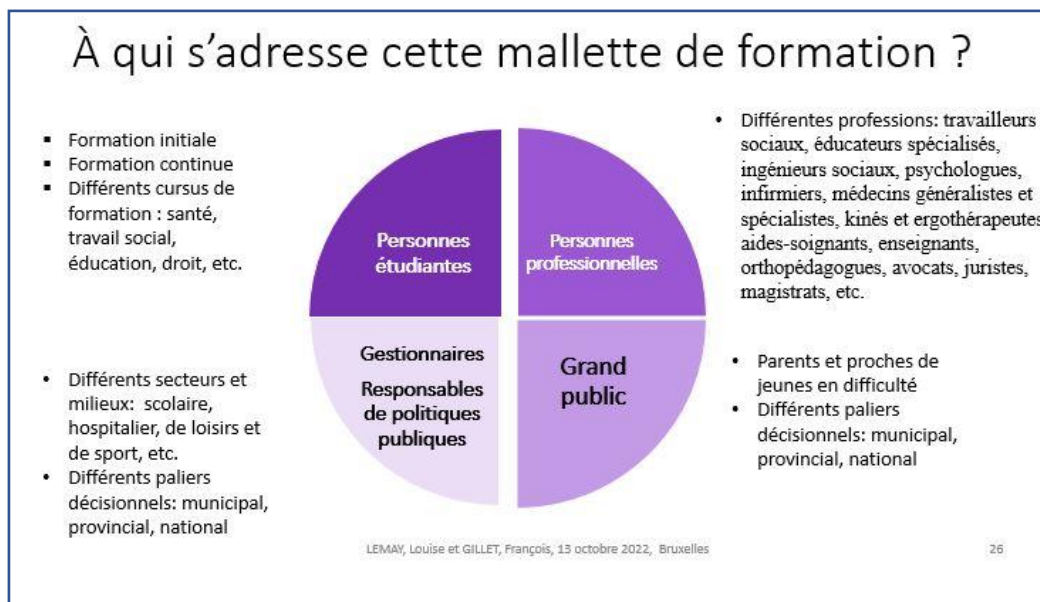
Annexe 1. Différents modes d'apprentissages à relier à vos activités en quelques mots...

<p>Mode d'apprentissage: Acquisition</p> <p>L'apprentissage par acquisition est lorsque l'apprenant écoute un cours magistral, une conférence, un podcast; lorsqu'il lit un livre, une page web ou lorsqu'il regarde des démonstrations, des vidéos.</p>	<p>Mode d'apprentissage: Enquête / Investigation</p> <p>Apprendre par enquête aide l'apprenant à explorer, comparer et critiquer les textes, documents et autres ressources qui renvoient aux concepts et idées enseignés.</p>	<p>Mode d'apprentissage: Discussion</p> <p>Apprendre par la discussion exige de l'apprenant qu'il formule ses idées et questions, et qu'il remette en cause et réponde aux idées et questions de l'enseignant et/ou de ses pairs.</p>
<p>Mode d'apprentissage: Pratique</p> <p>L'apprentissage par la pratique permet à l'apprenant d'adapter ses actions aux objectifs à atteindre et utiliser la rétroaction pour améliorer l'action suivante.</p> <p>La rétroaction peut venir de l'autoréflexion, des pairs, de l'enseignant ou de l'activité elle-même dès qu'elle montre comment améliorer le résultat de son action pour atteindre le but fixé.</p>	<p>Mode d'apprentissage: Collaboration</p> <p>L'apprentissage par collaboration comprend surtout des activités de discussion, de pratique et de production. Fondé sur l'enquête et l'acquisition, il s'agit de participer activement au processus de construction de la connaissance.</p>	<p>Mode d'apprentissage: Production</p> <p>L'apprentissage par la production est la façon dont l'enseignant motive l'apprenant pour consolider ses acquis par l'articulation de la compréhension des concepts et leur mise en pratique par l'apprenant.</p>
<p>Mode d'apprentissage : Métacognition</p> <p>L'apprentissage qui mobilise la métacognition vise à faire réfléchir les apprenants sur leurs propres apprentissages. Cela leur permet de prendre conscience de leurs forces et de leurs faiblesses et de s'inscrire dans une démarche d'autorégulation.</p>		

4. Conclusion : A qui s'adresse la mallette ?

Cette mallette est accessible à toute personne intéressée par l'interprofessionnalité. Bien que les activités soient centrées sur l'interprofessionnalité autour des jeunes accompagnés par des services de protection de l'enfance et de leur famille, elles sont tout à fait pertinentes et transférables à d'autres clientèles, avec un peu d'ajustement.

Tel qu'illustré dans l'encadré suivant (Lemay, Gillet et coll., 2022) plusieurs publics vont trouver un intérêt tout particulier à l'utiliser.



Enfin, cette mallette pédagogique, financée par des fonds publics européens, constitue un bien commun qui doit bénéficier à toute personne et à toute institution qui pourront y trouver réponse à leurs questions et à leurs préoccupations professionnelles.

Il importe de mentionner qu'en dépit de cette accessibilité, le respect des droits d'auteur s'applique en tout temps. En ce sens, l'utilisation et la reproduction de l'ensemble du matériel sont autorisées uniquement à des fins non commerciales et à la condition de mentionner les auteurs.

Bref, citez vos sources !

Pour citer ce document:

- Lemay, L., Gillet, F., Ferrera, J. M., Avezou, V. et collaborateurs (2022). *La mallette pédagogique Interpro: Introduction*. Projet de recherche INTERPRO : Les enjeux de l'interprofessionnalité dans l'intervention sociale (2019-2022). Co-financé par ERASMUS+ et le Conseil de recherches en sciences humaines (CRSH) du Canada.