

**ADAPTATION SCOLAIRE ET SOCIALE**

BACCALAURÉAT EN ADAPTATION SCOLAIRE ET SOCIALE (23)

Personnes rejoignables	80		Hommes		Femmes
Nombre de répondants	23	28,8 %	2 ( 9 %)		21 ( 91 %)

Note : les pourcentages ne sont pas affichés pour les questions ayant 5 répondants ou moins.

**Situation des diplômés à la 1<sup>re</sup> semaine d'avril 2007 et 2008**

	Avril 2007		Avril 2008	
	Nombre	%	Nombre	%
Sur le marché du travail	22	95,7	21	91,3
Aux études	1	4,3	2	8,7
Inactifs professionnellement	0	0,0	0	0,0
<b>Nombre total</b>	<b>23</b>		<b>23</b>	

**Situation des diplômés sur le marché du travail à la 1<sup>re</sup> semaine d'avril 2007 et 2008**

	Avril 2007		Avril 2008	
	Nombre	%	Nombre	%
<b>En EMPLOI</b>	<b>22</b>	<b>100,0</b>	<b>21</b>	<b>100,0</b>
Ayant un emploi à temps plein	20	90,9	18	85,7
Ayant un emploi à temps partiel	2	9,1	2	9,5
Ayant plusieurs emplois à temps partiel	0	0,0	1	4,8
<b>Au CHÔMAGE</b>	<b>0</b>	<b>0,0</b>	<b>0</b>	<b>0,0</b>
<b>Nombre total</b>	<b>22</b>		<b>21</b>	
<b>En emploi et poursuivant des études</b>	<b>2/22</b>		<b>1/21</b>	

**Période écoulée pour obtenir un 1<sup>er</sup> emploi à temps plein**

	Total		Total		
	Nombre	%	Nombre	%	
Aucun délai	5	25,0	De 9 à 12 mois	0	0,0
De 0 à 3 mois	6	30,0	De 12 à 18 mois	0	0,0
De 3 à 6 mois	9	45,0	18 mois et plus	0	0,0
De 6 à 9 mois	0	0,0	Déjà en emploi avant les études	0	0,0

**Données relatives à l'EMPLOI pour la 1<sup>re</sup> semaine d'avril 2008**

Correspondance études/travail	Total		Type de travail	Total	
	Nombre	%		Nombre	%
Emplois reliés	21	100,0	Permanent	1	4,8
Emplois non reliés	0	0,0	Temporaire renouvelable	6	28,6
			Temporaire non renouvelable	10	47,6
			Temporaire mais ignore si renouvelable ou non	4	19,0

<b>Raison principale d'un travail non relié à la formation</b>				<b>Total</b>	
	Nombre	%		Nombre	%
Occasion d'entrer dans l'entreprise	0		Pas trouvé d'emploi dans mon domaine	1	
J'ai pris le premier emploi disponible	0		Correspond à d'autres études	0	
L'emploi m'intéressait davantage	0		J'ai conservé mon ancien emploi	0	
Mes intérêts ont changé	0		Autre raison	0	

### **Nombre total d'heures de travail par semaine**

<b>Travail à temps plein</b>		Total	18	<b>Travail à temps partiel</b>		Total	3
	Nombre		%		Nombre		%
De 30 à 45 h	18		100,0	Moins de 10 h	0		
De 46 à 54 h	0		0,0	De 10 à 19 h	0		
55 h et plus	0		0,0	De 20 à 29 h	2		
				De 30 à 45 h	1		

### **Salaires**

<b>Travail à temps plein</b>		Total	18	<b>Travail à temps partiel</b>		Total	3
	Nombre		%		Nombre		%
Moins de 23 000 \$	0		0,0	Moins de 15,00 \$	0		
De 23 à 30 999 \$	3		16,7	De 15 à 21,99 \$	0		
De 31 à 36 999 \$	5		27,8	De 22 à 28,99 \$	0		
De 37 à 44 999 \$	10		55,6	De 29 à 35,99 \$	1		
De 45 à 50 999 \$	0		0,0	De 36 à 42,99 \$	0		
De 51 à 56 999 \$	0		0,0	43 \$ et plus	2		
57 000 \$ et plus	0		0,0				

<b>Raison principale d'un travail à temps partiel</b>				<b>Total</b>	
	Nombre	%		Nombre	%
Seul emploi dans mon domaine	0		Occasion d'entrer dans l'entreprise	0	
Pour rester dans ma région	0		Pas trouvé d'emploi à temps plein	2	
À la suite de coupures	0		Par choix	0	
Ma situation ne me permettait pas de travailler à temps plein	0		Pour étudier	0	
			Autres	1	

### **Commentaires**

Accès relativement aisé au marché du travail.

Emplois à temps plein en hausse.

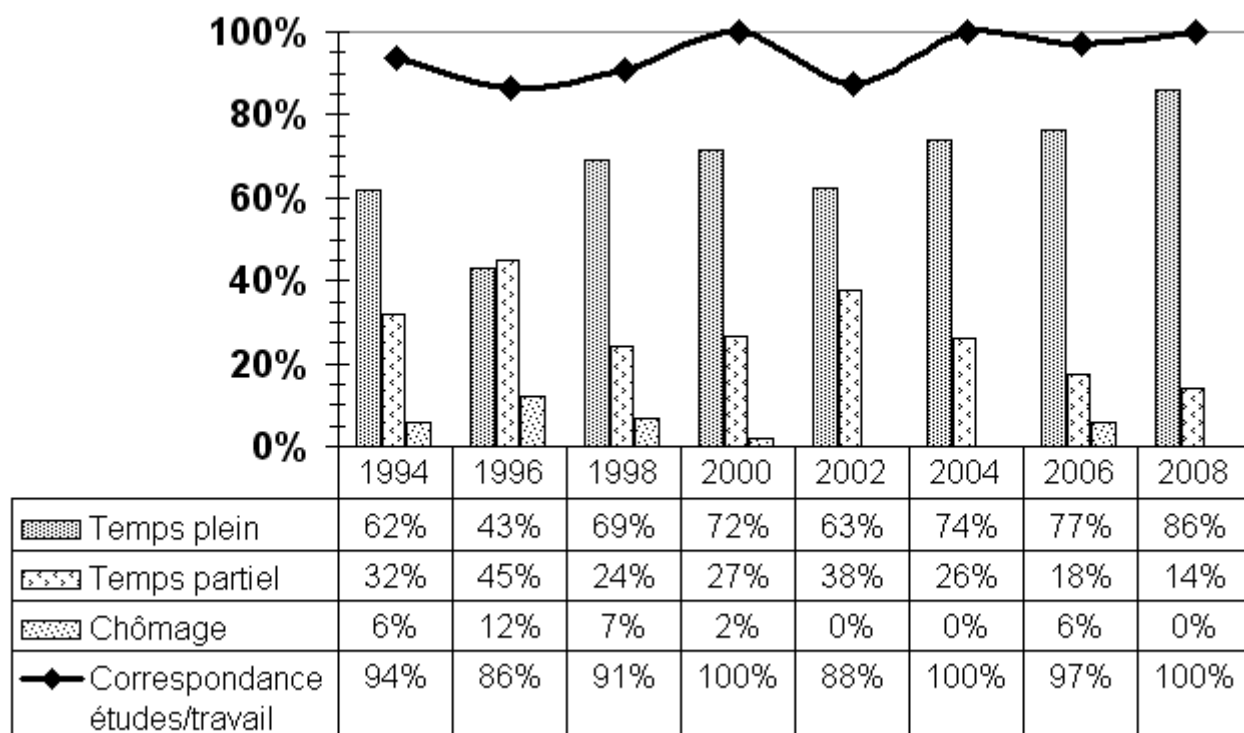
De moins en moins de postes à temps partiel.

Salaires en hausse (+ de 37 000 \$ : 56 % vs 40 % en 2006).

Les emplois précaires (à contrat, temporaires) restent la norme en début de carrière.

Les visites, lettres et téléphones aux employeurs sont les moyens privilégiés pour accéder au 1er emploi (40 %).

Programme essentiellement féminin.



## Données relatives à la FORMATION et aux ÉTUDES

### Activités de FORMATION entreprises depuis la fin des études

Cours de conversation anglaise

### Programmes d'ÉTUDES supplémentaires entrepris après le diplôme de premier cycle

Maîtrise en sciences de l'éducation (2)

Certificat en toxicomanie: prévention et réadapta

### Motif principal de la poursuite des études

	Nombre	%		Nombre	%
Pas trouvé d'emploi	0		Augmenter mes compétences	1	
Pas trouvé d'emploi satisfaisant	0		Intérêt pour les études	1	
Augmenter mes possibilités d'emploi	1		Changer de domaine de formation	0	
Exigence de la profession	0		Exigence de l'employeur	0	
Obtenir poste ou salaire plus élevé	0		Autre	0	
			<b>Total</b>	<b>3</b>	

### Lien entre les études supplémentaires et celles de 1<sup>er</sup> cycle

	Nombre	%		Nombre	%		Nombre	%
Même domaine	2		Domaine connexe	1		Autre domaine	0	
			<b>Total</b>	<b>3</b>				

## ADAPTATION SCOLAIRE ET SOCIALE

### Description des emplois

#### BACCALAURÉAT EN ADAPTATION SCOLAIRE ET SOCIALE

##### Enseignant en adaptation scolaire au secondaire

- Enseigner à des groupes d'élèves (15 à 20) en cheminement particulier présentant des problèmes d'apprentissage associés à des troubles du comportement ou à une déficience intellectuelle ou encore à des troubles de langage.
  - Préparer les cours et le matériel pédagogique pour, selon le cas, une ou plusieurs matières prévues au programme.
  - Évaluer les acquis.
  - Élaborer les plans d'intervention.
  - Organiser et animer des activités devant favoriser la préparation au monde du travail, l'insertion sociale ou l'autonomie fonctionnelle.
  - Veiller à la discipline et à la gestion de classe.
  - Participer à des activités et des événements parascolaires.
  - L'un d'eux travaille à temps partiel.
- Commission scolaire (7)

##### Enseignant en adaptation scolaire au primaire

- Enseigner à un groupe d'élèves (environ une quinzaine) présentant des difficultés graves d'adaptation et d'apprentissage (troubles d'apprentissage, déficience intellectuelle, handicaps sensoriels ou physiques, troubles de langage).
  - Évaluer les difficultés, élaborer des plans d'intervention et les appliquer.
  - Préparer les cours et évaluer les acquis chez des élèves qui présentent généralement un retard minimal de deux ans sur les élèves du régulier.
  - Fournir un encadrement pédagogique et disciplinaire.
  - Éduquer aux habilités sociales.
  - Rencontrer les parents.
  - L'un d'eux travaille à temps partiel.
- Commission scolaire (5)

##### Orthopédagogue au primaire

- Identifier et évaluer les difficultés d'apprentissage (difficulté en calcul, en lecture, en écriture, ou de langage).
  - Élaborer des programmes d'études adaptés aux besoins individuels et au rythme d'apprentissage des élèves afin qu'ils puissent éventuellement rattraper leur retard par rapport aux autres élèves.
  - Créer du matériel pédagogique.
  - Travailler en dénombrement flottant c'est-à-dire avec des petits groupes d'élèves qui proviennent de classes différentes.
  - Collaborer avec l'enseignant titulaire et le conseiller dans ses interventions pédagogiques auprès d'élèves en difficulté d'apprentissage.
- Commission scolaire(4)

### **Orthopédagogue au secondaire**

- Intervenir auprès des élèves handicapés ou en difficulté d'adaptation ou d'apprentissage (EHDAA).
- Évaluer leur niveau de compétence scolaire principalement en lecture, écriture et mathématiques.
- Déterminer la nature du problème (troubles spécifiques d'apprentissages tels que la dyslexie, la dysorthographe, la dysphasie ou encore des troubles envahissants du comportement).
- Élaborer un plan d'intervention et les stratégies d'apprentissage adaptées.
- Travailler avec les élèves (services directs en situation de classe ou hors classe) et procéder à des interventions préventives, rééducatives et correctives.
- Offrir des services indirects (supervision, dépistage, formation, etc.).
- Collaborer avec les enseignants et les parents.

- Commission scolaire (2)

### **Superviseur de stages**

- Superviser et accompagner des élèves dans le cadre du programme FMS (Formation à un métier semi-spécialisé).
- Travailler sur la route afin de rencontrer les élèves dans leur milieu de stage.
- Favoriser leur intégration au marché du travail.
- Soutenir l'appropriation et le développement des compétences spécifiques à un métier semi-spécialisé.
- Encourager l'adoption d'attitudes et de comportements adéquats (autonomie, fiabilité, constance, initiative, etc.).
- Discuter des succès et des difficultés qu'ils rencontrent.
- Accueillir et soutenir.

- Commission scolaire

### **Enseignant du français langue seconde**

- Préparation de cours.
- Enseignement du français à tous les cycles du primaire.
- Gestion de classe.
- Évaluation des apprentissages.
- Correction.
- Cette personne travaille à temps partiel.

- Commission scolaire