

SERVICE SOCIAL

SERVICE SOCIAL (20)

Personnes rejoignables	58		Hommes	
Nombre de répondants	20	34,5 %	2 (10 %)	Femmes 18 (90 %)

Note : les pourcentages ne sont pas affichés pour les questions ayant 5 répondants ou moins.

Situation des diplômés à la 1^{re} semaine d'avril 2007 et 2008

	Avril 2007		Avril 2008	
	Nombre	%	Nombre	%
Sur le marché du travail	17	85,0	17	85,0
Aux études	3	15,0	2	10,0
Inactifs professionnellement	0	0,0	1	5,0
Nombre total	20		20	

Situation des diplômés sur le marché du travail à la 1^{re} semaine d'avril 2007 et 2008

	Avril 2007		Avril 2008	
	Nombre	%	Nombre	%
En EMPLOI	16	94,1	17	100,0
Ayant un emploi à temps plein	14	82,4	15	88,2
Ayant un emploi à temps partiel	2	11,8	1	5,9
Ayant plusieurs emplois à temps partiel	0	0,0	1	5,9
Au CHÔMAGE	1	5,9	0	0,0
Nombre total	17		17	
En emploi et poursuivant des études	2/16		1/17	

Période écoulée pour obtenir un 1^{er} emploi à temps plein

	Avril 2007		Avril 2008	
	Nombre	%	Nombre	%
Aucun délai	4	23,5	0	0,0
De 0 à 3 mois	7	41,2	2	11,8
De 3 à 6 mois	4	23,5	0	0,0
De 6 à 9 mois	0	0,0	0	0,0
De 9 à 12 mois			0	0,0
De 12 à 18 mois			2	11,8
18 mois et plus			0	0,0
Déjà en emploi avant les études			0	0,0

Données relatives à l'EMPLOI pour la 1^{re} semaine d'avril 2008

Correspondance études/travail	Total		Type de travail	Total	
	Nombre	%		Nombre	%
Emplois reliés	17	100,0	Permanent	8	47,1
Emplois non reliés	0	0,0	Temporaire renouvelable	5	29,4
			Temporaire non renouvelable	2	11,8
			Temporaire mais ignore si renouvelable ou non	2	11,8

Raison principale d'un travail non relié à la formation				Total	
	Nombre	%		Nombre	%
Occasion d'entrer dans l'entreprise	0		Pas trouvé d'emploi dans mon domaine	0	
J'ai pris le premier emploi disponible	0		Correspond à d'autres études	0	
L'emploi m'intéressait davantage	0		J'ai conservé mon ancien emploi	0	
Mes intérêts ont changé	0		Autre raison	1	

Nombre total d'heures de travail par semaine

Travail à temps plein			Travail à temps partiel		
	Total	15		Total	2
	Nombre	%		Nombre	%
De 30 à 45 h	15	100,0	Moins de 10 h	0	
De 46 à 54 h	0	0,0	De 10 à 19 h	0	
55 h et plus	0	0,0	De 20 à 29 h	0	
			De 30 à 45 h	2	

Salaire

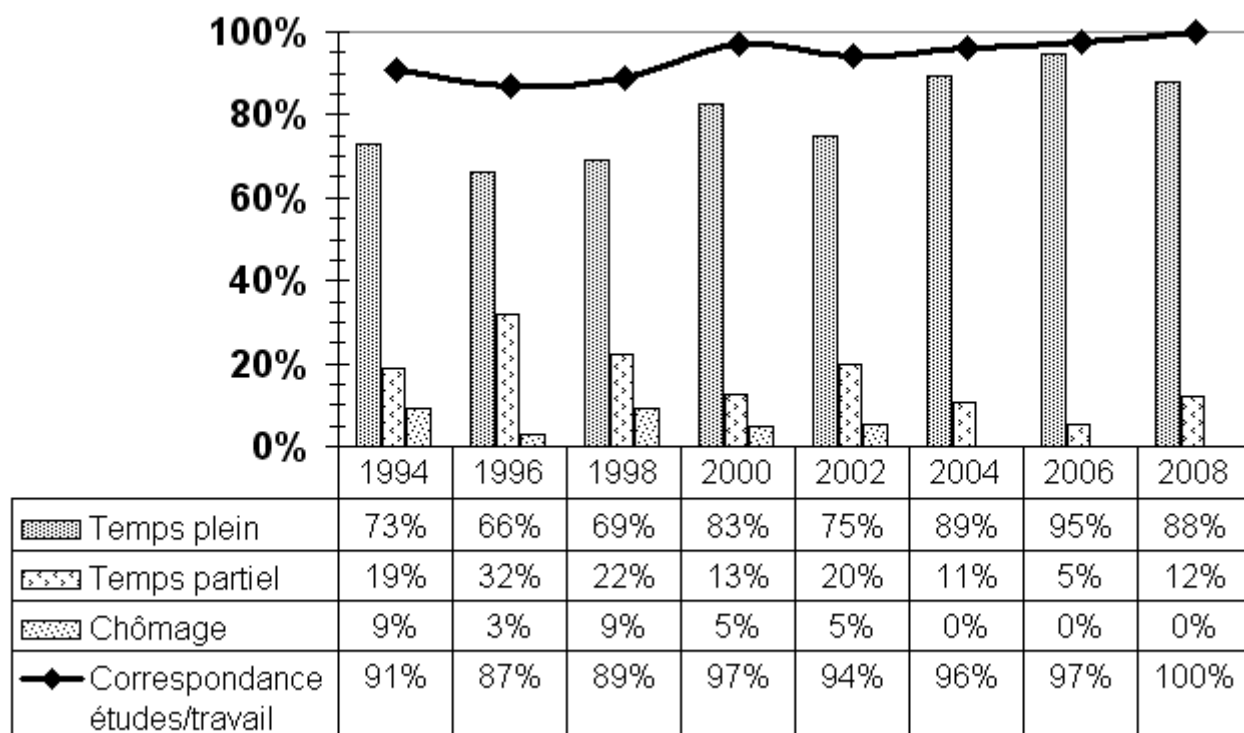
Travail à temps plein			Travail à temps partiel		
	Total	15		Total	2
	Nombre	%		Nombre	%
Salaire annuel			Salaire horaire		
Moins de 23 000 \$	2	13,3	Moins de 15,00 \$	0	
De 23 à 30 999 \$	2	13,3	De 15 à 21,99 \$	2	
De 31 à 36 999 \$	3	20,0	De 22 à 28,99 \$	0	
De 37 à 44 999 \$	7	46,7	De 29 à 35,99 \$	0	
De 45 à 50 999 \$	1	6,7	De 36 à 42,99 \$	0	
De 51 à 56 999 \$	0	0,0	43 \$ et plus	0	
57 000 \$ et plus	0	0,0			

Raison principale d'un travail à temps partiel				Total	
	Nombre	%		Nombre	%
Seul emploi dans mon domaine	0		Occasion d'entrer dans l'entreprise	1	
Pour rester dans ma région	0		Pas trouvé d'emploi à temps plein	0	
À la suite de coupures	1		Par choix	0	
Ma situation ne me permettait pas de travailler à temps plein	0		Pour étudier	0	
			Autres	0	

Commentaires

L'accès au marché du travail reste bon mais tout de même un peu plus difficile lorsque comparé à la relance précédente:

- tous travaillent;
 - mais les emplois à temps partiel sont en hausse;
 - les emplois correspondent à la formation reçue;
 - mais les emplois à caractère temporaire sont toujours la norme.
- Programme à majorité féminine.



Données relatives à la FORMATION et aux ÉTUDES

Activités de FORMATION entreprises depuis la fin des études

Cours d'anglais	Diverses formations en santé mentale
Formation sur la crise suicidaire	Formation en massothérapie
Formation sur la tech. d'impact	Formation sur la clientèle TED
Formation sur le programme Fluppy	Formation oméga
Formation sur l'entretien motivationnel	Autres (9)

Programmes d'ÉTUDES supplémentaires entrepris après le diplôme de premier cycle

Maîtrise en service social	Microprogramme de 2e cycle en toxicomanie
Bacc. en éducation physique et à la santé	Certificat en théologie
Certificat en toxicomanie	

Motif principal de la poursuite des études

	Nombre	%		Nombre	%
Pas trouvé d'emploi	0		Augmenter mes compétences	0	
Pas trouvé d'emploi satisfaisant	0		Intérêt pour les études	1	
Augmenter mes possibilités d'emploi	0		Changer de domaine de formation	2	
Exigence de la profession	0		Exigence de l'employeur	1	
Obtenir poste ou salaire plus élevé	0		Autre	1	

Lien entre les études supplémentaires et celles de 1^{er} cycle

	Nombre	%		Nombre	%		Nombre	%
Même domaine	1		Domaine connexe	1		Autre domaine	3	

SERVICE SOCIAL

Description des emplois

SERVICE SOCIAL

Agent de relations humaines

- Apporter une aide aux personnes et aux familles pour résoudre des situations de crise personnelle, sociale ou familiale (détresse psychologique, dépression, relation parent-ado, violence, adaptation, perte d'autonomie, abandon scolaire, etc.).
 - Accueillir, évaluer les besoins, déterminer la nature des services requis et au besoin aiguiller vers les ressources appropriées.
 - Élaborer et mettre en application des plans d'intervention correspondant aux besoins identifiés.
 - Informer sur les ressources du milieu.
 - Intervenir en situation de crise.
 - Offrir support, écoute et conseils.
 - Rédiger divers rapports et notes évolutives.
 - Participer au travail d'équipe multidisciplinaire.
- CLSC (4)

Travailleur social auprès de personnes en perte d'autonomie

- Expertise psychosociale des personnes en perte d'autonomie physique et/ou mentale et orientation vers les ressources d'hébergement du réseau (placement, hébergement temporaire, convalescence, etc.).
 - Suivi et soutien auprès des patients et de leur famille.
 - Dans la mesure du possible, organisation et maintien des services à domicile.
 - Ouverture de dossiers pour les régimes de protection de tutelle et de curatelle.
 - Rédaction de notes évolutives, tenue de dossier et entrée de données statistiques.
 - Participation à divers comités et équipes multidisciplinaires.
- CLSC (2)

Travailleur social en milieu hospitalier

- Évaluation psychosociale sur les unités de soins physiques(urgence, pédiatrie, soins intensifs, etc.) des patients référés(personnes âgées en perte d'autonomie, toxicomanes, itinérants, enfants victimes de violence ou d'abus, etc.).
 - Conception et mise en place d'un plan d'intervention et de services individualisés.
 - Support, écoute et aiguillage vers les organismes et les ressources du milieu.
 - Suivi des dossiers et accompagnement.
 - Au besoin, rencontres avec la famille, démarches de placement et demande de curatelle.
 - Rédaction de notes évolutives et tenue de dossiers.
 - Travail en équipe multidisciplinaire.
- Centre hospitalier

Travailleur social (service aux jeunes)

- Aide individuelle ou en groupe auprès de jeunes qui vivent des difficultés personnelles, sociales ou familiales telles que: pensées suicidaires, isolement, taxage, drogues, séparation, décrochage scolaire, agression sexuelle, prostitution, etc.
 - Intervention en milieu scolaire ou de CLSC.
 - Dépistage, élaboration de programmes préventifs et curatifs, interventions psychosociales, support, conseil, suivi.
 - Animation d'ateliers, information et sensibilisation à des problématiques telles que le décrochage scolaire, le suicide, l'alcool, les M.T.S, etc.
 - Responsable de programmes tels que PSJP (Programme de soutien aux jeunes parents-moins de 20 ans; NEGS (pour les jeunes femmes enceintes qui n'ont pas terminé leur secondaire quatre) et PACE (Programme d'action communautaire pour les enfants).
- CLSC

Travailleur social (enfance-jeunesse-famille, 0-5ans)

- Assurer l'animation et le suivi auprès des enfants dans le cadre du programme "fluppy" qui vise à développer les habiletés sociales chez des enfants d'âge préscolaire qui éprouvent des difficultés relationnelles.
 - Effectuer des évaluations psychosociales des enfants et de leur famille.
 - Procéder à des interventions individuelles et familiales.
 - Offrir support et encadrement.
 - Collaborer avec les différents partenaires en enfance.
 - Dépister les situations de violence ou de négligence parentale.
- CLSC

Agent de relations humaines (protection de la jeunesse)

- Évaluation et orientation vers les services appropriés des signalements d'enfants victimes d'agressions, de négligence ou de menaces à leur sécurité pouvant venir de leur propre comportement (fugues, abus de drogues, tentatives de suicide).
 - Aide, conseil et assistance aux individus et aux familles devant se conformer à des mesures judiciaires ou volontaires.
 - Intervention et suivi psychosocial auprès des enfants et des familles.
 - Rédaction de rapports et tenue de dossiers.
- Centre jeunesse

Travailleur social (déficience physique/enfant-adolescent)

- Accueil et évaluation des nouvelles demandes de service.
 - Premier contact avec la famille.
 - Support aux familles pendant le processus de réadaptation de l'enfant.
 - Intermédiaire entre les différents partenaires.
- Centre de réadaptation

Agent de développement communautaire

- Faciliter, promouvoir et assurer le développement des organismes communautaires de la région.
 - Représenter et défendre les intérêts communs des organismes et des populations qu'ils desservent auprès des diverses instances locales, régionales et nationales.
 - Développer des sessions de formation sur le milieu communautaire afin d'outiller adéquatement les acteurs du mouvement communautaire.
 - Publier un journal hebdomadaire d'informations communautaires.
- Regroupement d'organismes communautaires

Travailleur social (dépendances)

- Interventions individuelles et de groupe auprès d'adultes (18 ans et plus) qui éprouvent des problèmes de dépendance à l'alcool ou aux drogues.
 - Accueil, évaluation et suivi.
 - Accompagnement, support, information, sensibilisation, motivation au changement, réappropriation d'une hygiène de vie saine et équilibrée, référence.
- Centre de réadaptation

Agent de réadaptation

- Responsable de l'évaluation, de la réadaptation et du suivi des élèves avec trouble déficitaire de l'attention.
 - Assistance auprès des enseignants dans la réalisation de programmes de rééducation ou de réadaptation des élèves en difficulté par des interventions individuelles ou collectives.
 - Participation aux études de cas dans le but de déterminer les mesures nécessaires à la rééducation.
 - Collaboration avec les parents, les enseignants et les autres professionnels impliqués.
 - Référence, si nécessaire, à des services spécialisés.
- Commission scolaire

Intervenant en centre de prévention du suicide

- Intervention individuelle téléphonique et face à face avec des personnes suicidaires, avec celles qui ont perdu quelqu'un et avec les proches.
 - Intervention de groupe auprès des personnes qui ont perdu quelqu'un.
 - Préparation et animation d'ateliers de formation.
- Organisme communautaire

Intervenant aux cuisines collectives

- Animation des groupes de cuisson et des ateliers (groupe purées de bébés, cafés-rencontres...)
 - Interventions psychosociales.
- Organisme communautaire

Intervieweur

- Gouvernement fédéral