

GÉNIE MÉCANIQUE

CONCENTRATION AÉRONAUTIQUE (COOP.) (2), RÉGIME COOPÉRATIF (24), RÉGIME RÉGULIER (1)

Personnes rejoignables	85		Hommes	Femmes
Nombre de répondants	27	31,8 %	18 (67 %)	9 (33 %)

Note : les pourcentages ne sont pas affichés pour les questions ayant 5 répondants ou moins.

Situation des diplômés à la 1^{re} semaine d'avril 2007 et 2008

	Avril 2007		Avril 2008	
	Nombre	%	Nombre	%
Sur le marché du travail	24	88,9	24	88,9
Aux études	2	7,4	3	11,1
Inactifs professionnellement	1	3,7	0	0,0
Nombre total	27		27	

Situation des diplômés sur le marché du travail à la 1^{re} semaine d'avril 2007 et 2008

	Avril 2007		Avril 2008	
	Nombre	%	Nombre	%
En EMPLOI	20	83,3	23	95,8
Ayant un emploi à temps plein	20	83,3	23	95,8
Ayant un emploi à temps partiel	0	0,0	0	0,0
Ayant plusieurs emplois à temps partiel	0	0,0	0	0,0
Au CHÔMAGE	4	16,7	1	4,2
Nombre total	24		24	
En emploi et poursuivant des études	0/20		1/23	

Période écoulée pour obtenir un 1^{er} emploi à temps plein

	Total		Total		
	Nombre	%	Nombre	%	
Aucun délai	5	20,8	De 9 à 12 mois	0	0,0
De 0 à 3 mois	10	41,7	De 12 à 18 mois	0	0,0
De 3 à 6 mois	8	33,3	18 mois et plus	0	0,0
De 6 à 9 mois	1	4,2	Déjà en emploi avant les études	0	0,0

Données relatives à l'EMPLOI pour la 1^{re} semaine d'avril 2008

Correspondance études/travail			Type de travail		
	Total	23	Total	23	
	Nombre	%	Nombre	%	
Emplois reliés	20	87,0	Permanent	23	100,0
Emplois non reliés	3	13,0	Temporaire renouvelable	0	0,0
			Temporaire non renouvelable	0	0,0
			Temporaire mais ignore si renouvelable ou non	0	0,0

Raison principale d'un travail non relié à la formation				Total	
	Nombre	%		Nombre	%
Occasion d'entrer dans l'entreprise	0		Pas trouvé d'emploi dans mon domaine	0	
J'ai pris le premier emploi disponible	0		Correspond à d'autres études	0	
L'emploi m'intéressait davantage	0		J'ai conservé mon ancien emploi	0	
Mes intérêts ont changé	0		Autre raison	0	

Nombre total d'heures de travail par semaine

Travail à temps plein		Total	Travail à temps partiel		Total
	Nombre	%		Nombre	%
De 30 à 45 h	17	73,9	Moins de 10 h	0	
De 46 à 54 h	5	21,7	De 10 à 19 h	0	
55 h et plus	1	4,3	De 20 à 29 h	0	
			De 30 à 45 h	0	

Salaire

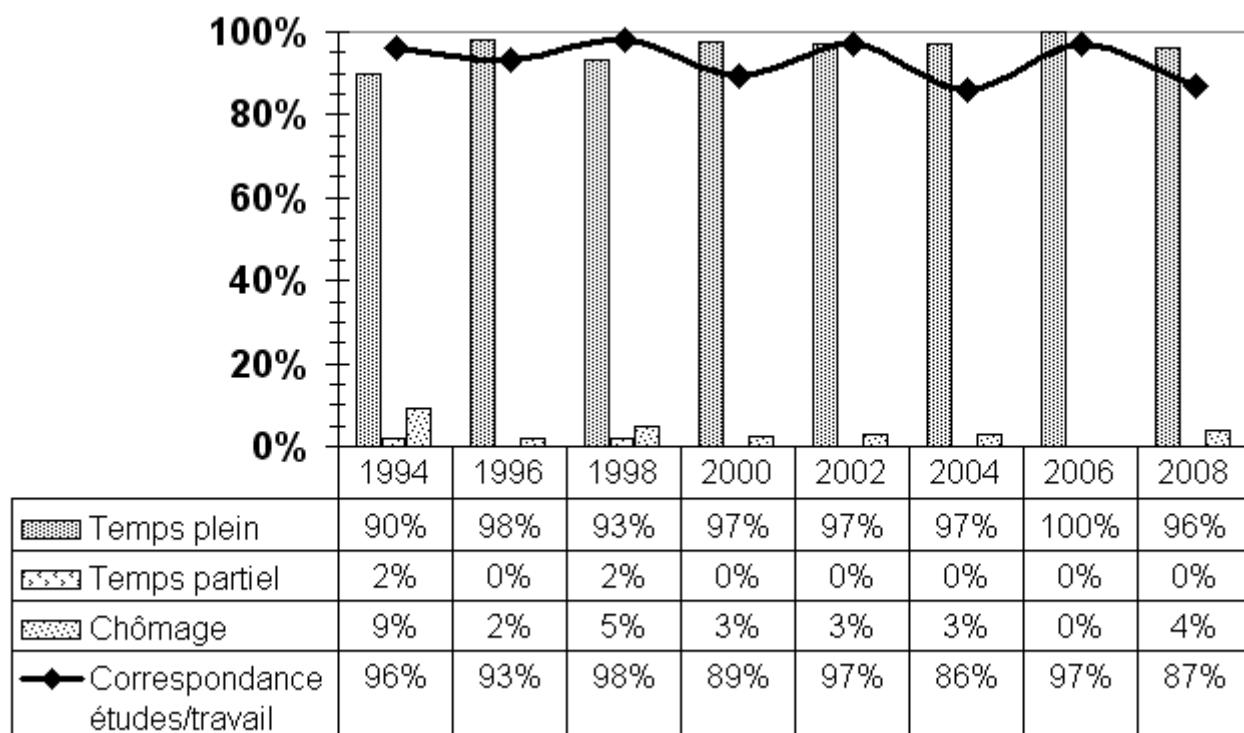
Travail à temps plein		Total	Travail à temps partiel		Total
	Nombre	%		Nombre	%
Moins de 23 000 \$	1	4,3	Moins de 15,00 \$	0	
De 23 à 30 999 \$	0	0,0	De 15 à 21,99 \$	0	
De 31 à 36 999 \$	1	4,3	De 22 à 28,99 \$	0	
De 37 à 44 999 \$	7	30,4	De 29 à 35,99 \$	0	
De 45 à 50 999 \$	8	34,8	De 36 à 42,99 \$	0	
De 51 à 56 999 \$	4	17,4	43 \$ et plus	0	
57 000 \$ et plus	2	8,7			

Raison principale d'un travail à temps partiel				Total	
	Nombre	%		Nombre	%
Seul emploi dans mon domaine	0		Occasion d'entrer dans l'entreprise	0	
Pour rester dans ma région	0		Pas trouvé d'emploi à temps plein	0	
À la suite de coupures	0		Par choix	0	
Ma situation ne me permettait pas de travailler à temps plein	0		Pour étudier	0	
			Autres	0	

Commentaires

L'accès au marché du travail est relativement aisé:

- des emplois à temps plein;
- des postes permanents;
- un faible taux de chômage qui était toutefois, plus important la première année;
- des salaires élevés mais légèrement inférieurs à ceux des autres programmes de génie;
- une correspondance études-travail qui est passablement élevée.



Données relatives à la FORMATION et aux ÉTUDES

Activités de FORMATION entreprises depuis la fin des études

Cours d'anglais (3)	Cours de soudure
Formation sur l'analyse de risque	Formation sur la gestion du temps
Formation sur Inventor 2008	Formation sur le traitement des eaux usées
Form. en dépannage et intervention électromécanique	Formation sur Lean et Six sigma
Formation sur les pneumatiques	Formation sur la sécurité des machines

Programmes d'ÉTUDES supplémentaires entrepris après le diplôme de premier cycle

Maîtrise en génie mécanique (2)	Maîtrise en ingénierie
M.B.A	Dipl. de 2e cycle en gestion de l'environnement
Certification PMP (prof. en gestion de projet agréé)	

Motif principal de la poursuite des études

	Nombre		%		Total	%
	Nombre	%	Nombre	%		
Pas trouvé d'emploi	0	0,0	Augmenter mes compétences	1	16,7	
Pas trouvé d'emploi satisfaisant	0	0,0	Intérêt pour les études	2	33,3	
Augmenter mes possibilités d'emploi	0	0,0	Changer de domaine de formation	0	0,0	
Exigence de la profession	2	33,3	Exigence de l'employeur	0	0,0	
Obtenir poste ou salaire plus élevé	1	16,7	Autre	0	0,0	

Lien entre les études supplémentaires et celles de 1^{er} cycle

	Nombre		%		Total	%		
	Nombre	%	Nombre	%				
Même domaine	3	50,0	Domaine connexe	3	50,0	Autre domaine	0	0,0

GÉNIE MÉCANIQUE

Description des emplois

CONCENTRATION AÉRONAUTIQUE (COOP.)

Ingénieur de procédés

- Études fonctionnelles concernant la fiabilité et les performances des équipements et de la machinerie.
 - Réaménagement des aires de production et optimisation des procédés et méthodes de travail afin de réduire les rebuts, d'augmenter la productivité et de diminuer les risques en santé et sécurité.
 - Gestion de projet: planification des travaux, suivi budgétaire, supervision du personnel, etc.
 - Soutien technique.
 - Rédaction des spécifications pour le matériel et les équipements.
 - Suivi et contrôle de la qualité.
- Industrie

Ingénieur junior de production

- Développement, modification ou amélioration des équipements.
 - Études fonctionnelles concernant la fiabilité et les performances.
 - Planification et supervision de la production.
 - Suivi budgétaire.
 - Rédaction des spécifications.
- Industrie du transport

RÉGIME COOPÉRATIF

Ingénieur de projets

- Rencontrer les clients et spécifier leurs besoins.
 - Évaluer la faisabilité du projet.
 - Élaborer le cahier des charges.
 - Estimer les coûts et les échéanciers.
 - Présenter les soumissions.
 - Planifier la fabrication.
 - Assurer la gestion du projet, le suivi et le contrôle de qualité.
 - Effectuer divers calculs et dessins techniques.
- Entreprise d'équipements mécaniques
 - Entreprise manufacturière (2)
 - Industrie de l'alimentation

Ingénieur de procédés

- Études fonctionnelles concernant la fiabilité et les performances des équipements et de la machinerie.
 - Réaménagement des aires de production et optimisation des procédés et méthodes de travail afin de réduire les rebuts, d'augmenter la productivité et de diminuer les risques en santé et sécurité.
 - Gestion de projet: planification des travaux, suivi budgétaire, supervision du personnel, etc.
 - Soutien technique.
- Entreprise manufacturière
 - Industrie
 - Firme de génie-conseil

Ingénieur de maintenance

- Responsable de l'entretien, de la réparation, de l'amélioration et de l'installation des équipements et de la machinerie.
 - Développement et implantation de programmes d'amélioration continue et d'entretien préventif.
 - Spécification des seuils de tolérance.
 - Inventaire et achat de matériel.
 - Gestion de projets et supervision du personnel.
- Entreprise manufacturière
 - Compagnie pétrolière

Ingénieur-concepteur

- Développement, modification ou amélioration des équipements, des appareils ou des instruments destinés à la production de biens ou de produits.
 - Études fonctionnelles concernant la fiabilité et les performances des équipements et de la machinerie.
 - Planification et supervision des travaux.
 - Suivi budgétaire.
 - Rédaction des spécifications pour le matériel et les équipements.
- Entreprise manufacturière
 - Firme de génie-conseil

Ingénieur de produit

- Recherche et développement de produits.
 - Gestion du projet jusqu'à la production.
 - Fabrication de prototypes.
 - Études de coûts et de faisabilité.
 - Tests de fiabilité et de performance.
 - Support technique à la production.
 - Supervision et gestion de personnel.
- Entreprise manufacturière (2)

Chargé de projet junior

- Participation à la conception, à la planification, à la coordination et au contrôle de projets en ingénierie.
 - Assistance technique lors de l'installation et de la mise en service des équipements et de la machinerie.
 - Rédaction des devis et des spécifications de performance pour les fournitures.
 - Supervision de personnel.
- Firme de génie-conseil (2)

Ingénieur en contrôle de qualité

- Développer et mettre en place le système de contrôle de qualité.
 - Définir les indicateurs de qualité et les procédures de contrôle.
 - S'assurer du respect des normes et de l'application des procédures.
 - Participer à la préparation des dossiers de certification ou d'homologation des produits.
- Constructeur d'automobiles

Directeur de production

- Planifier, organiser, contrôler et diriger les activités de production.
 - Superviser les équipes de production.
 - Veiller à l'atteinte des objectifs qualitatifs et quantitatifs à l'intérieur des budgets établis.
 - Assurer la sécurité.
 - Maximiser la productivité du département.
- Entreprise manufacturière

Chargé de projet en assurance qualité

- Mettre en place un programme d'amélioration continue de la qualité.
 - Définir et mettre en oeuvre les processus de contrôle et d'assurance qualité.
 - Assurer une gestion des risques avec la méthodologie AMDEC.
 - Veiller au respect des normes de conformité pour les produits finis.
 - Diagnostiquer les causes d'imperfections et proposer des améliorations.
- Industrie du plastique

Conseiller technique

- Rencontrer la clientèle et visiter les installations pour connaître et évaluer les besoins.
 - Élaborer et proposer des solutions.
 - Faire la promotion des produits et services, négocier et vendre.
 - Préparer les soumissions.
 - Assurer le suivi et un support technique.
- Entreprise manufacturière

Spécialiste des affaires réglementaires

- Évaluation et traitement des plaintes relatives à des incidents potentiels ou avérés
- Déclaration aux autorités concernées (Santé Canada, Food and Drug Administration-FDA, etc.).
- Suivi réglementaire pour le maintien de la conformité des produits commercialisés.

Instructeur de vol

- Entreprise d'équipement médical
- Centre de formation