

ADMINISTRATION/GESTION DE L'INFORMATION ET DES SYSTÈMES

RÉGIME COOPÉRATIF (10), RÉGIME RÉGULIER (5)

Personnes rejoignables	28		Hommes		Femmes
Nombre de répondants	15	53,6 %	13 (87 %)		2 (13 %)

Note : les pourcentages ne sont pas affichés pour les questions ayant 5 répondants ou moins.

Situation des diplômés à la 1^{re} semaine d'avril 2007 et 2008

	Avril 2007		Avril 2008	
	Nombre	%	Nombre	%
Sur le marché du travail	11	73,3	14	93,3
Aux études	4	26,7	0	0,0
Inactifs professionnellement	0	0,0	1	6,7
Nombre total	15		15	

Situation des diplômés sur le marché du travail à la 1^{re} semaine d'avril 2007 et 2008

	Avril 2007		Avril 2008	
	Nombre	%	Nombre	%
En EMPLOI	9	81,8	13	92,9
Ayant un emploi à temps plein	9	81,8	12	85,7
Ayant un emploi à temps partiel	0	0,0	1	7,1
Ayant plusieurs emplois à temps partiel	0	0,0	0	0,0
Au CHÔMAGE	2	18,2	1	7,1
Nombre total	11		14	
 En emploi et poursuivant des études	 0/9		 0/13	

Période écoulée pour obtenir un 1^{er} emploi à temps plein

	Total		Total		
	Nombre	%	Nombre	%	
Aucun délai	4	26,7	0	0,0	
De 0 à 3 mois	3	20,0	3	20,0	
De 3 à 6 mois	1	6,7	1	6,7	
De 6 à 9 mois	0	0,0	3	20,0	
			De 9 à 12 mois	0	0,0
			De 12 à 18 mois	3	20,0
			18 mois et plus	1	6,7
			Déjà en emploi avant les études	3	20,0

Données relatives à l'EMPLOI pour la 1^{re} semaine d'avril 2008

Correspondance études/travail	Total		Type de travail	Total	
	Nombre	%		Nombre	%
Emplois reliés	12	92,3	Permanent	13	100,0
Emplois non reliés	1	7,7	Temporaire renouvelable	0	0,0
			Temporaire non renouvelable	0	0,0
			Temporaire mais ignore si renouvelable ou non	0	0,0

Raison principale d'un travail non relié à la formation				Total	
	Nombre	%		Nombre	%
Occasion d'entrer dans l'entreprise	0		Pas trouvé d'emploi dans mon domaine	1	
J'ai pris le premier emploi disponible	0		Correspond à d'autres études	0	
L'emploi m'intéressait davantage	1		J'ai conservé mon ancien emploi	0	
Mes intérêts ont changé	0		Autre raison	0	

Nombre total d'heures de travail par semaine

Travail à temps plein			Travail à temps partiel		
	Total	%		Total	%
	Nombre			Nombre	
De 30 à 45 h	11	91,7	Moins de 10 h	0	
De 46 à 54 h	1	8,3	De 10 à 19 h	1	
55 h et plus	0	0,0	De 20 à 29 h	0	
			De 30 à 45 h	0	

Salaire

Travail à temps plein			Travail à temps partiel		
	Total	%		Total	%
	Nombre			Nombre	
Moins de 23 000 \$	0	0,0	Moins de 15,00 \$	1	
De 23 à 30 999 \$	0	0,0	De 15 à 21,99 \$	0	
De 31 à 36 999 \$	0	0,0	De 22 à 28,99 \$	0	
De 37 à 44 999 \$	3	25,0	De 29 à 35,99 \$	0	
De 45 à 50 999 \$	4	33,3	De 36 à 42,99 \$	0	
De 51 à 56 999 \$	3	25,0	43 \$ et plus	0	
57 000 \$ et plus	2	16,7			

Raison principale d'un travail à temps partiel				Total	
	Nombre	%		Nombre	%
Seul emploi dans mon domaine	0		Occasion d'entrer dans l'entreprise	0	
Pour rester dans ma région	0		Pas trouvé d'emploi à temps plein	1	
À la suite de coupures	0		Par choix	0	
Ma situation ne me permettait pas de travailler à temps plein	0		Pour étudier	0	
			Autres	0	

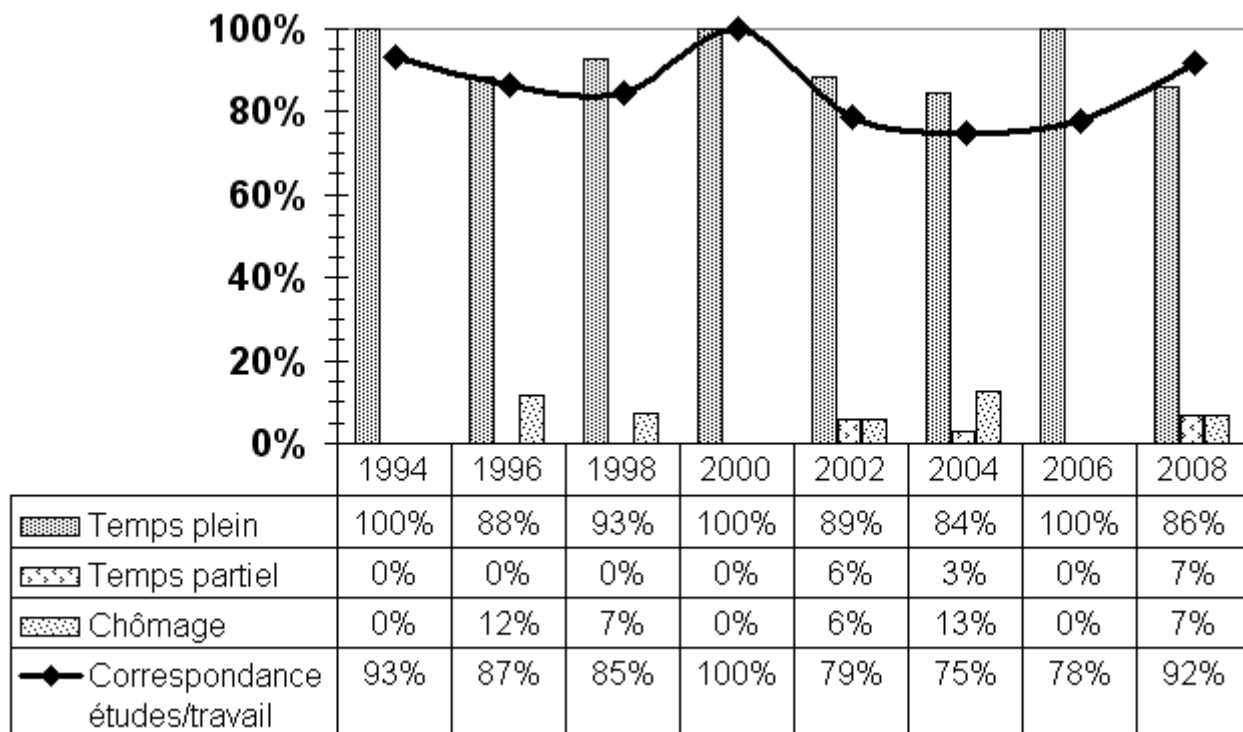
Commentaires

Pour un certain nombre d'entre eux, l'accès au marché du travail peut prendre un certain temps.

Par contre:

- ils travaillent presque tous;
- les emplois correspondent à la formation;
- les postes sont permanents;
- les salaires sont élevés.

Programme à majorité masculine.



Données relatives à la FORMATION et aux ÉTUDES

Activités de FORMATION entreprises depuis la fin des études

Cours d'anglais (2)	Formation pour directeur de comptes
Formation en gestion des clés d'encryption	Formation sur le leadership et l'esprit d'équipe
Formation sur les tendances en TI	

Programmes d'ÉTUDES supplémentaires entrepris après le diplôme de premier cycle

Maîtrise en gestion du commerce électronique (3)	Maîtrise en systèmes d'information et de gestion
Programme C.F.A. (analyste financier agréé)	

Motif principal de la poursuite des études

	Nombre			Total	
		%		Nombre	%
Pas trouvé d'emploi	0		Augmenter mes compétences	2	
Pas trouvé d'emploi satisfaisant	0		Intérêt pour les études	0	
Augmenter mes possibilités d'emploi	1		Changer de domaine de formation	0	
Exigence de la profession	0		Exigence de l'employeur	0	
Obtenir poste ou salaire plus élevé	2		Autre	0	

Lien entre les études supplémentaires et celles de 1^{er} cycle

	Nombre			Total	
		%		Nombre	%
Même domaine	2		Domaine connexe	3	
			Autre domaine	0	

Description des emplois

RÉGIME COOPÉRATIF

Analystes d'affaires TI

- Évaluer le contexte d'affaires et l'impact des projets TI sur les processus d'affaires de l'organisation.
 - Identifier les opportunités d'amélioration et les solutions adéquates, qu'elles soient technologiques ou pas.
 - Spécifier et documenter les orientations stratégiques, la portée des projets, les objectifs et les bénéfices attendues pour l'organisme.
 - Déterminer les projets prioritaires.
 - Appliquer des outils de modélisation.
 - Approuver les analyses préliminaires et détaillées des projets TI.
 - S'assurer que les projets sont correctement planifiés et mis en place.
- Entreprise commerciale
 - Société d'état

Analyste programmeur

- Analyse organisationnelle et fonctionnelle des besoins en matière de traitement de l'information.
 - Conception et développement de systèmes et de logiciels d'application.
 - Programmation et mise à l'essai.
 - Implantation et intégration de solutions informatiques.
 - Rédaction de la documentation.
 - Maintenance et mise à jour.
 - Suivi et soutien technique.
 - Formation des usagers.
- Industrie des pâtes et papiers

Vérificateur interne

- Tester et évaluer l'efficacité et l'efficience des contrôles internes.
 - Déterminer les risques informatiques et proposer des solutions.
 - Rédiger des rapports et des recommandations au comité de vérification.
- Banque

Analyste SAP

- Évaluer les besoins.
 - Participer à la conception ou à la révision des méthodes de traitement de l'information.
 - Faire des recommandations afin d'améliorer les processus.
 - Développer des scénarios de tests pour valider les changements ou les nouvelles fonctionnalités.
 - Configurer l'application de gestion SAP.
 - Préparer la documentation relative aux processus.
 - Participer à la formation et au support des usagers.
- Gouvernement fédéral

Stratège internet

- Établir avec le client une stratégie internet efficace et sur mesure que ce soit pour des objectifs de commerce électronique ou simplement de conception de site web servant de vitrine.
 - Déterminer les objectifs de l'entreprise.
 - Définir l'audience visée, le budget global et la maintenance.
 - Développer des outils et des stratégies internet: référencement, marketing web, analyse de statistiques de site web, etc.
- Entreprise de services informatiques

Analyste fonctionnel

- Analyse des besoins, des impacts et des coûts associés à la révision des dossiers fonctionnels.
 - Modélisation U.M.L.
 - Analyse et contrôle de qualité.
 - Soutien aux utilisateurs.
- Entreprise de services informatiques

Directeur de la production

- Planifier, organiser, diriger et contrôler le département des technologies de l'information.
- Participer à l'élaboration des objectifs de production (coûts, délais, qualité, quantité).
- Diriger le personnel.
- Gérer le budget du département.

- Entreprise de services en informatiques

Directeur de comptes commerciaux

- Identifier les possibilités d'affaires et développer la clientèle commerciale et industrielle.
- Établir et maintenir une relation d'affaires personnalisée avec les membres et les conseillers quant aux moyens d'atteindre leurs objectifs financiers.
- Évaluer les demandes de financement des entreprises (analyse des états financiers, des garanties et des capacités de remboursement), établir les contrats de financement, négocier les modalités de remboursement et assurer un suivi.
- Proposer et vendre divers produits et services.
- Constituer le dossier de crédit.

- Coopérative financière

RÉGIME RÉGULIER

Gestionnaire de projet

- Rencontrer les clients.
- Analyser et définir les livrables du projet à partir des besoins et processus d'affaires des clients.
- Préparer les estimés, évaluer les délais, ainsi que les ressources requises pour la réalisation du projet.
- Planifier et coordonner les ressources humaines, financières et matérielles.
- Assurer le suivi de l'avancement des travaux.

- Entreprise des technologies d'information

Ingénieur Citrix

- Effectuer l'administration, la configuration et la gestion de la ferme Citrix.
- Assurer la fonctionnalité de la ferme à travers le Canada (nouveau logiciel, ancien logiciel, optimisation, cohérence, sécurité, etc.).
- Donner de l'information et expliquer les différentes particularités de la ferme.

- Gouvernement fédéral

Assembleur d'échantillons

- Entreprise manufacturière