

ADMINISTRATION/FINANCE

RÉGIME COOPÉRATIF (23), RÉGIME RÉGULIER (7)

Personnes rejoignables	79		Hommes	
Nombre de répondants	30	38,0 %	21 (70 %)	Femmes 9 (30 %)

Note : les pourcentages ne sont pas affichés pour les questions ayant 5 répondants ou moins.

Situation des diplômés à la 1^{re} semaine d'avril 2007 et 2008

	Avril 2007		Avril 2008	
	Nombre	%	Nombre	%
Sur le marché du travail	14	46,7	27	90,0
Aux études	15	50,0	3	10,0
Inactifs professionnellement	1	3,3	0	0,0
Nombre total	30		30	

Situation des diplômés sur le marché du travail à la 1^{re} semaine d'avril 2007 et 2008

	Avril 2007		Avril 2008	
	Nombre	%	Nombre	%
En EMPLOI	12	85,7	26	96,3
Ayant un emploi à temps plein	12	85,7	26	96,3
Ayant un emploi à temps partiel	0	0,0	0	0,0
Ayant plusieurs emplois à temps partiel	0	0,0	0	0,0
Au CHÔMAGE	2	14,3	1	3,7
Nombre total	14		27	
En emploi et poursuivant des études	2/12		6/26	

Période écoulée pour obtenir un 1^{er} emploi à temps plein

	Avril 2007		Avril 2008	
	Nombre	%	Nombre	%
Aucun délai	6	28,6	2	9,5
De 0 à 3 mois	4	19,0	4	19,0
De 3 à 6 mois	2	9,5	0	0,0
De 6 à 9 mois	1	4,8	2	9,5
De 9 à 12 mois			2	9,5
De 12 à 18 mois			4	19,0
18 mois et plus			0	0,0
Déjà en emploi avant les études			2	9,5

Données relatives à l'EMPLOI pour la 1^{re} semaine d'avril 2008

Correspondance études/travail			Type de travail		
	Total	26	Total	26	
	Nombre	%	Nombre	%	
Emplois reliés	24	92,3	21	80,8	Permanent
Emplois non reliés	2	7,7	3	11,5	Temporaire renouvelable
			0	0,0	Temporaire non renouvelable
			2	7,7	Temporaire mais ignore si renouvelable ou non

Raison principale d'un travail non relié à la formation				Total	
	Nombre	%		Nombre	%
Occasion d'entrer dans l'entreprise	0		Pas trouvé d'emploi dans mon domaine	0	
J'ai pris le premier emploi disponible	0		Correspond à d'autres études	0	
L'emploi m'intéressait davantage	1		J'ai conservé mon ancien emploi	0	
Mes intérêts ont changé	0		Autre raison	0	

Nombre total d'heures de travail par semaine

Travail à temps plein			Travail à temps partiel		
	Total	%		Total	%
	Nombre	%		Nombre	%
De 30 à 45 h	20	76,9	Moins de 10 h	0	
De 46 à 54 h	6	23,1	De 10 à 19 h	0	
55 h et plus	0	0,0	De 20 à 29 h	0	
			De 30 à 45 h	0	

Salaire

Travail à temps plein			Travail à temps partiel		
	Total	%		Total	%
	Nombre	%		Nombre	%
Moins de 23 000 \$	0	0,0	Moins de 15,00 \$	0	
De 23 à 30 999 \$	0	0,0	De 15 à 21,99 \$	0	
De 31 à 36 999 \$	3	11,5	De 22 à 28,99 \$	0	
De 37 à 44 999 \$	9	34,6	De 29 à 35,99 \$	0	
De 45 à 50 999 \$	5	19,2	De 36 à 42,99 \$	0	
De 51 à 56 999 \$	6	23,1	43 \$ et plus	0	
57 000 \$ et plus	3	11,5			

Raison principale d'un travail à temps partiel				Total	
	Nombre	%		Nombre	%
Seul emploi dans mon domaine	0		Occasion d'entrer dans l'entreprise	0	
Pour rester dans ma région	0		Pas trouvé d'emploi à temps plein	0	
À la suite de coupures	0		Par choix	0	
Ma situation ne me permettait pas de travailler à temps plein	0		Pour étudier	0	
			Autres	0	

Commentaires

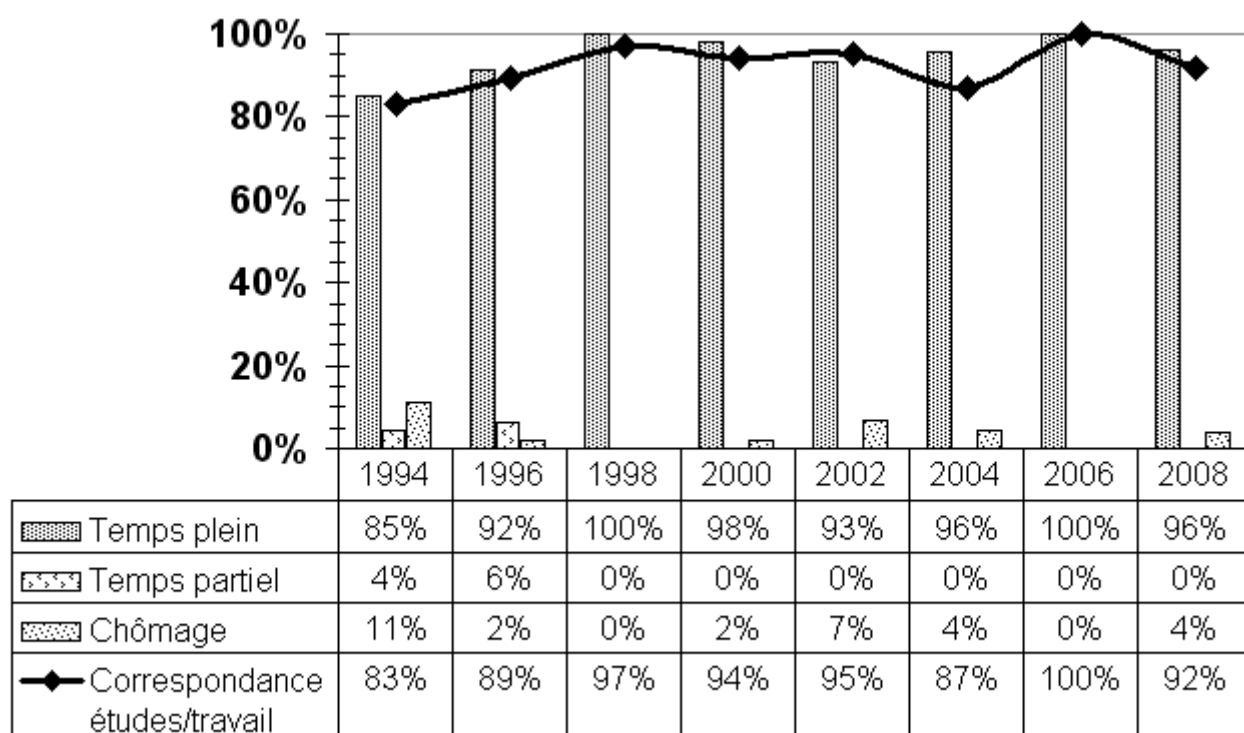
Poursuivre des études après l'obtention du bac est fréquent.

Accès facile au marché du travail.

Salaires généralement plus élevés que pour l'ensemble des répondants du 1er cycle.

Pour plusieurs d'entre eux, les semaines de travail sont longues.

Programme à majorité masculine.



Données relatives à la FORMATION et aux ÉTUDES

Activités de FORMATION entreprises depuis la fin des études

Cours d'anglais (4)	Cours sur le commerce des valeurs mobilières (2)
Formation en marketing	Formation en vérification diligente
Formation sur Excel	

Programmes d'ÉTUDES supplémentaires entrepris après le diplôme de premier cycle

Maîtrise en finance (12)	Programme C.F.A (Analyste financier agréé) (3)
Maîtrise en finance option C.G.A	Maîtrise en fiscalité
M.B.A + C.M.A	Programme court de 2e cycle pour analyste
Certificat en comptabilité générale	Microprogramme de 1er cycle en gestion urbaine
AEC conseil en sécurité financière	

Motif principal de la poursuite des études

	Nombre	%		Total	19
				Nombre	%
Pas trouvé d'emploi	0	0,0	Augmenter mes compétences	4	21,1
Pas trouvé d'emploi satisfaisant	0	0,0	Intérêt pour les études	0	0,0
Augmenter mes possibilités d'emploi	2	10,5	Changer de domaine de formation	0	0,0
Exigence de la profession	10	52,6	Exigence de l'employeur	0	0,0
Obtenir poste ou salaire plus élevé	3	15,8	Autre	0	0,0

Lien entre les études supplémentaires et celles de 1^{er} cycle

	Nombre	%		Nombre	%	Total	19	
						Nombre	%	
Même domaine	14	73,7	Domaine connexe	5	26,3	Autre domaine	0	0,0

ADMINISTRATION/FINANCE

Description des emplois

RÉGIME COOPÉRATIF

Analyste en investissement immobilier

- Analyser la rentabilité de divers projets d'investissement immobilier.
 - Recueillir et évaluer un ensemble de données financières (frais d'acquisition, mise de fond, prix de revente, calcul de rendement, etc.) et marketing (situation du marché de l'immeuble, ses forces et faiblesses...).
 - Élaborer des recommandations stratégiques.
 - Apporter un soutien technique aux responsables des transactions de vente et d'acquisition.
- Société de la couronne
 - Société de gestion de capitaux immobiliers
 - Entreprise de services financiers

Directeur de comptes commerciaux

- Identifier les possibilités d'affaires et développer la clientèle commerciale et industrielle.
 - Évaluer les demandes de financement des entreprises (analyse des états financiers, des garanties et des capacités de remboursement), établir des contrats de financement, négocier les modalités de remboursement et assurer un suivi.
 - Proposer et vendre divers produits et services (marge de crédit, assurances collectives, etc.)
 - Constituer le dossier de crédit.
- Banque
 - Coopérative financière

Directeur de services financiers personnels

- Vendre et promouvoir les services financiers de la banque (crédit, placement, régime de retraite, prêt hypothécaire et personnel, etc.) auprès des particuliers.
 - Recenser et évaluer l'ensemble des besoins financiers de la clientèle et s'assurer de la fidélisation de celle-ci.
 - Voir au renouvellement des échéanciers hypothécaires et de placement.
- Banque(2)

Analyste en gestion du risque

- Mesurer et analyser les risques financiers en matière de performance à long terme d'une caisse de retraite.
 - Assurer le suivi des indicateurs financiers.
 - Produire les modélisations nécessaires au suivi.
 - Préparer les rapports internes et externes.
- Société en gestion de fonds institutionnels

Analyste en cautionnement

- Procéder à diverses analyses afin de déterminer si l'entrepreneur a la capacité financière de mener son projet à terme.
 - Vérifier les données financières de l'entreprise (bilans financiers de la compagnie et des actionnaires, liste des comptes fournisseurs et des comptes clients, capital et immobilisation, etc.), son historique et le plan de croissance.
 - Assurer le suivi de l'évolution financière de l'entrepreneur.
- Compagnie d'assurances

Analyste en financement

- Assurer le suivi sur les promotions de financement et sur la prise de provisions relatives aux différents programmes de vente.
- Entreprise manufacturière

Analyste financier aux projets d'investissement

- Développer et appliquer des modèles d'analyse quantitative.
- Recueillir et analyser les données financières (actions, obligations, autres investissements, états financiers, etc.) comptables et légales d'entreprises.
- Établir des prévisions sur les rendements potentiels d'investissements et sur les tendances futures du marché.
- Formuler des recommandations et rédiger des rapports.
- Assister les gestionnaires de portefeuilles.

- Entreprise de services financiers

Analyste en financement d'équipement

- Analyse de la situation financière des entreprises lors de financement de matériel de transport, de l'équipement en magasin, des biens immobiliers ou d'inventaire.
- Formuler des recommandations et rédiger des rapports.

- Entreprise de services financiers

Analyste en produits dérivés

- Évaluation de produits financiers dérivés.
- Production de rapports et de recommandations.

- Société de la couronne

Conseiller en financement

- Analyser des projets d'investissement de petites et moyennes entreprises dans le but de recommander une contribution en capital dans le cadre de programmes gouvernementaux.

- Agence gouvernementale

Conseiller en sécurité financière

- Développer une clientèle.
- Évaluer la situation financière du client et préciser ses objectifs financiers à court, moyen et long terme.
- Concevoir un programme de sécurité financière et offrir une vaste gamme de produits d'assurances, de placement et de retraite qui répondent aux besoins spécifiques du client.
- Conseiller la clientèle.
- Se tenir au courant de l'actualité économique et de l'évolution des marchés.

- Cabinet de courtage en assurances

Analyste financier junior

- Effectuer les transferts budgétaires.
- Procéder à diverses analyses financières.
- Produire des rapports financiers.

- Gouvernement fédéral

Coordonnateur opérationnel

- Gestion des ressources financières, humaines et matérielles.
- Responsable du développement de l'entreprise.

- Commerce d'alimentation

Agent de service à la clientèle

- Répondre aux besoins et aux demandes de renseignements de la part de la clientèle.
- Analyser divers projets de financement et préparer les documents.

- Banque

Coordonnateur d'événements

- Planifier, organiser et coordonner divers événements à caractère sportif et culturel.
- Participer à la programmation des activités et en assurer la mise en oeuvre.
- Exercer un contrôle logistique.
- Mettre en place les services et activités complémentaires.
- Voir à l'aménagement des lieux et à l'installation des équipements.
- Superviser le personnel et les bénévoles.
- Assurer le suivi budgétaire et l'évaluation post-mortem.
- Rédiger des recommandations.

- OSBL: Organisme sans but lucratif

RÉGIME RÉGULIER

Analyste financier en gestion d'actifs

- Recueillir et analyser les données financières, comptables et légales d'entreprises.
- Évaluer leurs stratégies et méthodes de gestion.
- Estimer les risques versus le rendement afin de jauger la valeur des investissements faits ou à faire.
- Formuler des recommandations d'achat, de vente ou de conservation de titres d'une société.

- Sociétés d'investissements en capital de risque

Analyste de régime de retraite

- Administrer le régime de retraite d'un certain nombre de clients.
- Calculer les prestations de retraite et effectuer, si nécessaire, les corrections en accord avec les exigences légales et les clauses prévues au régime.
- Recevoir et répondre aux requêtes des clients concernant leur régime de retraite.
- Assister à diverses formations.

- Sociétés d'administration en régimes de retraite

Directeur de comptes-développement des affaires

- Bâtir et maintenir un portefeuille de prêts rentable.
- Élaborer des propositions de financement (prêts traditionnels ou produits à rendement variable) qui répondent aux besoins des clients-PME.
- Développer et entretenir des relations avec les entrepreneurs, les associations, les chambres de commerce, les personnes influentes...
- Promouvoir les programmes et les services de la société.
- Se tenir à jour sur les occasions d'affaires, les indicateurs économiques et les tendances de l'industrie.

- Société d'état

Conseiller aux entreprises et analyste en financement

- Évaluer les besoins de financement.
- Analyser le potentiel de développement et de viabilité d'un projet d'entreprise-PME.
- Monter le dossier de financement et le présenter aux membres du C.A.
- Offrir expertise, soutien et encadrement auprès des entrepreneurs.

- Organisme sans but lucratif-OSBL

Comptable de fonds de couverture

- Préparer les registres comptables d'un portefeuille de fonds de couverture.
- Calculer et déclarer périodiquement la valeur liquidative des fonds.
- S'assurer de l'exactitude et de la conformité aux exigences réglementaires.
- Établir la liaison avec les services aux investisseurs afin de veiller à l'envoi des relevés de compte.
- Aider à la préparation de vérifications légales périodiques.

- Institution financière

Comptable de projets

- Procéder à la gestion comptable d'un certain nombre de projets dans le monde.
- Enregistrer les transactions comptables.
- Émettre les rapports financiers et faire l'analyse des résultats.
- Préparer les écritures comptables.
- Concilier les rapports de coûts et de revenus, les états financiers et les relevés bancaires.
- Effectuer le suivi des comptes à recevoir, des travaux en cours et de la facturation au client.

- Firme de génie-conseil

Fiscaliste

- Planification et administration de la comptabilité d'entreprise dans le but de réduire le fardeau fiscal.
 - Expertise lors d'acquisition, de vente ou de réorganisation corporative.
 - Préparation et révision de déclarations de revenus.
 - Conformité fiscale.
 - Planification financière à long terme et gestion du patrimoine (planification successorale, opposition, etc.).
 - Expertise conseil auprès de la clientèle et des employés.
 - Mise à jour continue sur les lois et règlements des différentes formes de taxation (impôts, taxes, douanes, etc.).
 - Cet emploi a été obtenu à la suite d'une maîtrise en fiscalité.
- Cabinet comptable