

## MAÎTRISES EN SCIENCES HUMAINES

ÉCONOMIQUE (RECHERCHE) (2), GÉOGRAPHIE AVEC CHEMINEMENT EN GÉOMATIQUE (RECHERCHE) (1), GÉOGRAPHIE AVEC CHEMINEMENT EN HUMAINE/AMÉNAGEMENT (RECH.) (1), GÉOGRAPHIE AVEC CHEMINEMENT EN PHYSIQUE APPLIQUÉE (RECH.) (1), GÉOGRAPHIE AVEC CHEMINEMENT EN TÉLÉDÉTECTION (RECHERCHE) (1), HISTOIRE - PERFECTIONNEMENT DE L'ENSEIGNEMENT (2), HISTOIRE-CONCENTRATION EN PRODUCTION MULTIMÉDIA (COURS) (3), PHILOSOPHIE (RECHERCHE) (1)

Personnes rejoignables	36		Hommes	7 ( 58 %)	Femmes	5 ( 42 %)
Nombre de répondants	12	33,3 %				

Note : les pourcentages ne sont pas affichés pour les questions ayant 5 répondants ou moins.

### Situation des diplômés à la 1<sup>re</sup> semaine d'avril 2005 et 2006

	Avril 2005		Avril 2006	
	Nombre	%	Nombre	%
Sur le marché du travail	12	100,0	12	100,0
Aux études	0	0,0	0	0,0
Inactifs professionnellement	0	0,0	0	0,0
<b>Nombre total</b>	<b>12</b>		<b>12</b>	

### Situation des diplômés sur le marché du travail à la 1<sup>re</sup> semaine d'avril 2005 et 2006

	Avril 2005		Avril 2006	
	Nombre	%	Nombre	%
<b>En EMPLOI</b>	<b>11</b>	<b>91,7</b>	<b>12</b>	<b>100,0</b>
Ayant un emploi à temps plein	9	75,0	11	91,7
Ayant un emploi à temps partiel	1	8,3	0	0,0
Ayant plusieurs emplois à temps partiel	1	8,3	1	8,3
<b>Au CHÔMAGE</b>	<b>1</b>	<b>8,3</b>	<b>0</b>	<b>0,0</b>
<b>Nombre total</b>	<b>12</b>		<b>12</b>	
<b>En emploi et poursuivant des études</b>	<b>0/11</b>		<b>1/12</b>	

### Période écoulée pour obtenir un 1<sup>er</sup> emploi à temps plein

	Total		Total	
	Nombre	%	Nombre	%
Aucun délai	2	18,2	0	0,0
De 0 à 3 mois	0	0,0	0	0,0
De 3 à 6 mois	1	9,1	1	9,1
De 6 à 9 mois	1	9,1	6	54,5
			De 9 à 12 mois	0,0
			De 12 à 18 mois	0,0
			18 mois et plus	9,1
			Déjà en emploi avant les études	54,5

### Données relatives à l'EMPLOI pour la 1<sup>re</sup> semaine d'avril 2006

Correspondance études/travail	Total		Type de travail	Total	
	12			12	
	Nombre	%		Nombre	%
Emplois reliés	7	58,3	Permanent	7	58,3
			Temporaire renouvelable	5	41,7
Emplois non reliés	5	41,7	Temporaire non renouvelable	0	0,0
			Temporaire mais ignore si renouvelable ou non	0	0,0

<b>Raison principale d'un travail non relié à la formation</b>				<b>Total</b>	
	Nombre	%		Nombre	%
Pas trouvé d'emploi dans mon domaine	1		Correspond à d'autres études	1	
Manque d'expérience	0		J'ai conservé mon ancien emploi	0	
Opportunités plus intéressantes	0		Pas trouvé d'emploi satisfaisant	1	
Concours de circonstances	0		Autre raison	0	

### **Nombre total d'heures de travail par semaine**

<b>Travail à temps plein</b>			<b>Travail à temps partiel</b>		
	Total	11		Total	1
	Nombre	%		Nombre	%
De 30 à 45 h	11	100,0	Moins de 10 h	0	
De 46 à 54 h	0	0,0	De 10 à 19 h	0	
55 h et plus	0	0,0	De 20 à 29 h	0	
			De 30 à 45 h	1	

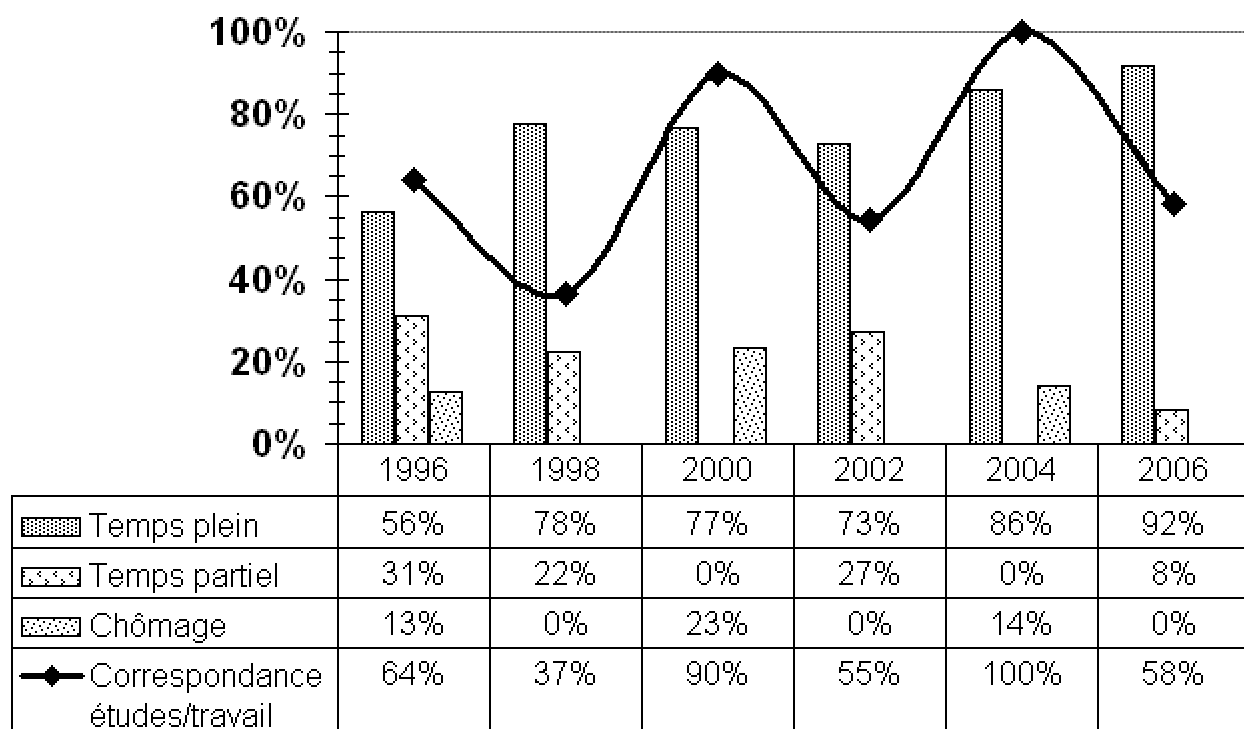
### **Salaire**

<b>Travail à temps plein</b>			<b>Travail à temps partiel</b>		
	Total	11		Total	1
	Nombre	%		Nombre	%
Salaire annuel			Salaire horaire		
Moins de 30 000 \$	0	0,0	Moins de 18,00 \$	1	
De 30 à 41 999 \$	2	18,2	De 18 à 25,99 \$	0	
De 42 à 50 999 \$	4	36,4	De 26 à 33,99 \$	0	
De 51 à 62 999 \$	3	27,3	De 34 à 41,99 \$	0	
De 63 à 71 999 \$	2	18,2	De 42 à 49,99 \$	0	
De 72 à 80 999 \$	0	0,0	50 \$ et plus	0	
81 000 \$ et plus	0	0,0			

<b>Raison principale d'un travail à temps partiel</b>				<b>Total</b>	
	Nombre	%		Nombre	%
Seul emploi dans mon domaine	0		Occasion d'entrer dans l'entreprise	0	
Pour rester dans ma région	0		Pas trouvé d'emploi à temps plein	1	
À la suite de coupures	0		Par choix	0	
Ma situation ne me permettait pas de travailler à temps plein	0		Pour étudier	0	
			Autres	0	

### **Commentaires**

L'insertion professionnelle des répondants des maîtrises en sciences humaines peut paraître, à première vue, intéressante puisqu'ils étaient tous en emploi et que neuf fois sur dix (91,7 %) cet emploi était à temps plein. Par contre, plus de la moitié d'entre eux (54,5 %) disent avoir conservé ou réintégré leur ancien emploi; deux répondants sur cinq ont dû patienter plus de six mois avant de décrocher un premier travail à temps plein; dans 41,7 % des cas l'emploi ne correspond pas à la formation reçue et quatre fois sur dix (41,7 %) ce sont des postes à statut précaire.



## Données relatives à la FORMATION et aux ÉTUDES

### Activités de FORMATION entreprises depuis la fin des études

Formation sur la nouvelle grammaire française

Formation pour superviseurs

### Programmes d'ÉTUDES supplémentaires entrepris après le diplôme de deuxième cycle

Doctorat philosophie

D.E.S.S. éducation à l'environnement

Baccalauréat en enseignement au secondaire

Certificat en enseignement collégial

Microprogramme en pédagogie de l'enseignement supérieur

### Motif principal de la poursuite des études

	Nombre	%		Nombre	%
Pas trouvé d'emploi	0		Augmenter mes compétences	1	
Pas trouvé d'emploi satisfaisant	0		Intérêt pour les études	0	
Augmenter mes possibilités d'emploi	0		Changer de domaine de formation	0	
Exigence de la profession	2		Exigence de l'employeur	0	
Obtenir poste ou salaire plus élevé	0		Autre	0	
			<b>Total</b>	<b>3</b>	

### Lien entre les études supplémentaires et celles de 2<sup>e</sup> cycle

	Nombre	%		Nombre	%		Nombre	%
Même domaine	1		Domaine connexe	2		Autre domaine	0	
			<b>Total</b>	<b>3</b>				

**ÉCONOMIQUE (RECHERCHE)**

**Économiste chargé de recherche**

- Procéder à diverses analyses et recherches à partir des banques de données de Statistiques Canada. • Gouvernement fédéral
- Collaborer avec d'autres chercheurs désirant utiliser ces banques de données et les soutenir dans leur projet de recherche.

**Journaliste**

- Recueillir et analyser l'information économique. • Hebdomadaire
- Rédiger des dossiers traitant de thématiques économiques.

**GÉOGRAPHIE AVEC CHEMINEMENT EN GÉOMATIQUE (RECHERCHE)**

**Chargé de projet en environnement**

- Procéder aux évaluations environnementales de phase 1 (déterminer si un terrain est contaminé ou s'il est exposé à des risques de contamination). • Firme de génie conseil
- Étudier les dossiers qui rendent compte des activités passées et présentes sur le terrain et son voisinage.
- Visiter le site.
- Évaluer l'information.
- Rédiger un rapport.

**GÉOGRAPHIE AVEC CHEMINEMENT EN HUMAINE/AMÉNAGEMENT (RECH.)**

**Enseignant au collégial**

- Préparation de cours. • Cégep
- Enseignement de la géographie dans deux établissements collégiaux.
- Évaluation des apprentissages.
- Correction de travaux et d'examens.
- Réunions départementales.
- Cette personne s'implique aussi dans un projet de voyage culturel à New York.
- Emploi à temps partiel.

**GÉOGRAPHIE AVEC CHEMINEMENT EN PHYSIQUE APPLIQUÉE (RECH.)**

**Spécialiste de données**

- Spécialiste des données météorologiques et climatologiques. • Gouvernement fédéral
- Mise au point des spécifications pour de nouveaux types de données.
- Chargé des communications auprès des experts et autres scientifiques.

**GÉOGRAPHIE AVEC CHEMINEMENT EN TÉLÉDÉTECTION (RECHERCHE)**

**Analyste en télédétection**

- Analyse et classification d'images satellites. • Gouvernement fédéral
- Caractérisation de l'environnement spatial.
- Support aux utilisateurs de géomatique.
- Rédaction de rapports.

## **HISTOIRE - PERFECTIONNEMENT DE L'ENSEIGNEMENT**

### **Enseignant au secondaire**

- Préparation et planification de cours.
  - Enseignement des sciences humaines (une personne enseigne l'économie et l'autre la géographie et l'histoire).
  - Évaluation des apprentissages.
  - Correction de travaux et d'examens.
  - Gestion de classe et discipline.
  - Participation à différents comités et réunions administratives.
  - Activités parascolaires.
- Commission scolaire
  - Collège privé

## **HISTOIRE-CONCENTRATION EN PRODUCTION MULTIMÉDIA (COURS)**

### **Conseiller pédagogique**

- Conseiller les enseignants, le personnel cadre et les professionnels sur l'implantation, le développement et l'évaluation des programmes d'études, et sur les méthodes, les techniques et le matériel didactique et pédagogique.
  - Superviser l'application et évaluer les progrès.
  - Concevoir, organiser et donner des formations de perfectionnement au personnel enseignant.
  - Faire la promotion des nouveaux programmes.
- Commission scolaire

### **Agent d'information**

- Responsable d'un journal institutionnel.
- Université
  - Commission scolaire

### **Enseignant de l'anglais, langue seconde au secondaire**

## **PHILOSOPHIE (RECHERCHE)**

### **Chargé de cours**

- Préparation de cours.
  - Enseignement de la philosophie.
  - Évaluation des apprentissages.
  - Correction de travaux.
- Université