

MAÎTRISE EN GESTION ET DÉVELOPPEMENT DES COOPÉRATIVES

CONCENTRATION EN DÉVELOPPEMENT LOCAL (COURS) (1), COOPÉRATION ET DÉVELOPPEMENT INTERNATIONAL (COURS) (2), COOPÉRATION ET DÉVELOPPEMENT INTERNATIONAL (RECHERCHE) (2), GESTION DU DÉVELOPPEMENT DES COOPÉRATIVES (COURS) (2)

Personnes rejoignables	19		Hommes	Femmes
Nombre de répondants	7	36,8 %	5 (71 %)	2 (29 %)

Note : les pourcentages ne sont pas affichés pour les questions ayant 5 répondants ou moins.

Situation des diplômés à la 1^{re} semaine d'avril 2005 et 2006

	Avril 2005		Avril 2006	
	Nombre	%	Nombre	%
Sur le marché du travail	7	100,0	7	100,0
Aux études	0	0,0	0	0,0
Inactifs professionnellement	0	0,0	0	0,0
Nombre total	7		7	

Situation des diplômés sur le marché du travail à la 1^{re} semaine d'avril 2005 et 2006

	Avril 2005		Avril 2006	
	Nombre	%	Nombre	%
En EMPLOI	5	71,4	5	71,4
Ayant un emploi à temps plein	4	57,1	3	42,9
Ayant un emploi à temps partiel	1	14,3	1	14,3
Ayant plusieurs emplois à temps partiel	0	0,0	1	14,3
Au CHÔMAGE	2	28,6	2	28,6
Nombre total	7		7	
En emploi et poursuivant des études	0/5		1/5	

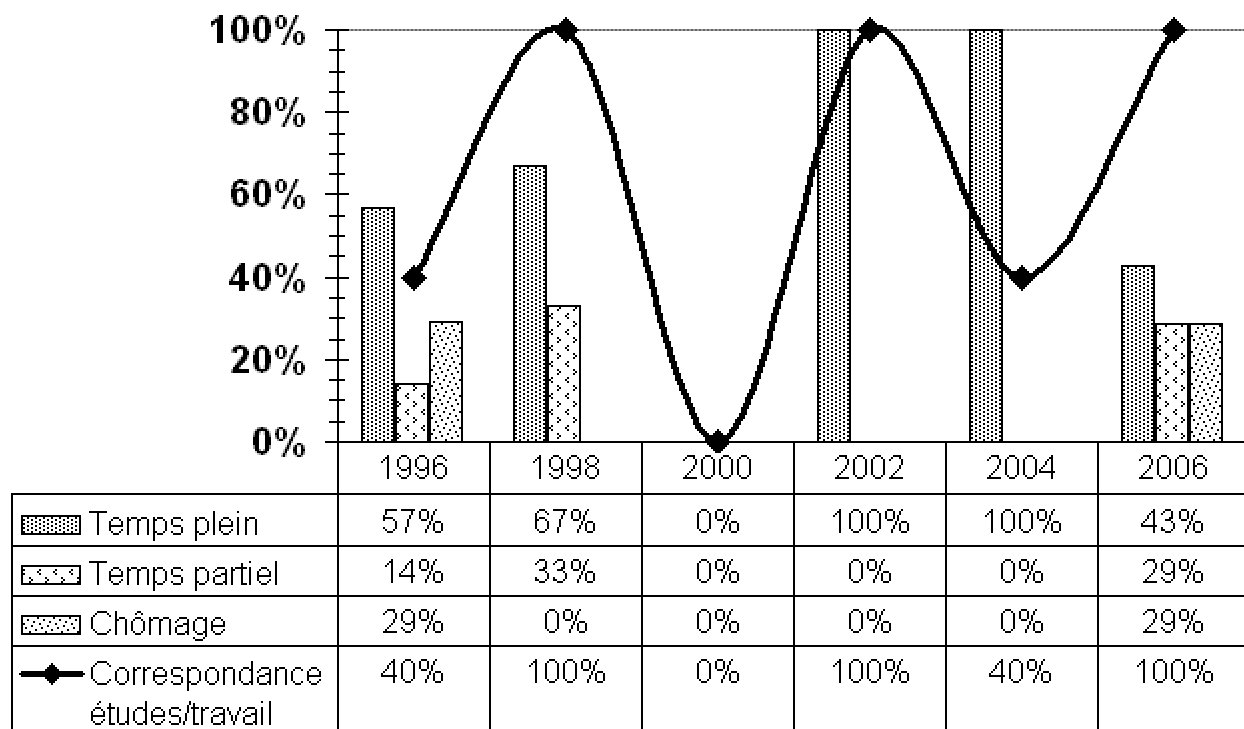
Commentaires

Compte tenu du petit nombre de répondants aux maîtrises en gestion et développement des coopératives et des collectivités (7), toutes les données statistiques relatives à l'emploi doivent être considérées avec réserve.

Mentionnons néanmoins que deux ans après l'obtention de leur diplôme, tous les emplois correspondent à la formation reçue; trois personnes sur cinq travaillent à temps plein et leur salaire se situe entre 39 000 \$ et 54 000 \$ par année; par contre, trois diplômés sur cinq disent avoir conservé ou réintégré leur ancien emploi; quatre personnes sur cinq occupent un poste à statut temporaire et deux répondants sur sept sont au chômage.

Quant à ceux qui ont poursuivi des études, une personne s'est inscrite dans un D.E.S.S. en gestion de la chaîne logistique, une autre dans un D.E.S.S. en finances d'entreprises et deux autres dans des certificats (une en gestion des ressources humaines et l'autre en langues modernes).

Note : échantillon restreint.



MAÎTRISE EN GESTION ET DÉVELOPPEMENT DES COOPÉRATIVES

Description des emplois

CONCENTRATION EN DÉVELOPPEMENT LOCAL (COURS)

Conseiller au développement coopératif

- Responsable des dossiers coopératifs régionaux.
- Accompagnement de projets coopératifs et de caisses.
- Fédération des caisses Desjardins

COOPÉRATION ET DÉVELOPPEMENT INTERNATIONAL (RECHERCHE)

Professionnel de recherche

- Recherche.
- Collecte de données.
- Rédaction d'articles.
- Gestion et coordination de projets.
- Diffusion des résultats (conférences).
- Université

Enseignant au collégial

- Préparation de cours.
- Enseignement de l'administration.
- Perfectionnement.
- Correction de travaux et d'examens.
- Participation à la vie départementale (réunions, etc.).
- Cette personne travaille à temps partiel.
- Institution d'enseignement secondaire et postsecondaire

GESTION DU DÉVELOPPEMENT DES COOPÉRATIVES (COURS)

Conseiller en action humanitaire et communautaire

- Planifier et coordonner les activités de la programmation du service (atelier nord-sud; clef des champs; jumelage interlinguistique; etc.).
- Embaucher et superviser le travail des étudiants employés.
- Université

Conseiller en gestion d'entreprise

- Accompagner les promoteurs dans leur processus de démarrage d'entreprise.
 - Aider à valider leur projet.
 - Analyser leurs besoins afin d'élaborer un plan d'action réaliste.
 - Donner des ateliers sur différents aspects de la gestion d'entreprise.
 - Planifier de manière concrète et pratique les diverses étapes du démarrage.
 - Rédiger avec eux le plan d'affaires.
 - Informer sur les sources de financement et de micro-crédit.
- OSBL (Organisme sans but lucratif)