

## SERVICE SOCIAL

EN COURS D'EMPLOI (11), SPÉCIALISÉ (30)

Personnes rejoignables	87		Hommes	
Nombre de répondants	41	47,1 %	10 ( 24 %)	Femmes 31 ( 76 %)

Note : les pourcentages ne sont pas affichés pour les questions ayant 5 répondants ou moins.

### Situation des diplômés à la 1<sup>re</sup> semaine d'avril 2005 et 2006

	Avril 2005		Avril 2006	
	Nombre	%	Nombre	%
Sur le marché du travail	38	92,7	38	92,7
Aux études	2	4,9	2	4,9
Inactifs professionnellement	1	2,4	1	2,4
<b>Nombre total</b>	<b>41</b>		<b>41</b>	

### Situation des diplômés sur le marché du travail à la 1<sup>re</sup> semaine d'avril 2005 et 2006

	Avril 2005		Avril 2006	
	Nombre	%	Nombre	%
<b>En EMPLOI</b>	<b>37</b>	<b>97,4</b>	<b>38</b>	<b>100,0</b>
Ayant un emploi à temps plein	34	89,5	36	94,7
Ayant un emploi à temps partiel	2	5,3	2	5,3
Ayant plusieurs emplois à temps partiel	1	2,6	0	0,0
<b>Au CHÔMAGE</b>	<b>1</b>	<b>2,6</b>	<b>0</b>	<b>0,0</b>
<b>Nombre total</b>	<b>38</b>		<b>38</b>	
<b>En emploi et poursuivant des études</b>	<b>2/37</b>		<b>4/38</b>	

### Période écoulée pour obtenir un 1<sup>er</sup> emploi à temps plein

	Total		36		
	Nombre	%	Nombre	%	
Aucun délai	6	16,7	De 9 à 12 mois	0	0,0
De 0 à 3 mois	15	41,7	De 12 à 18 mois	0	0,0
De 3 à 6 mois	1	2,8	18 mois et plus	1	2,8
De 6 à 9 mois	3	8,3	Déjà en emploi avant les études	10	27,8

### Données relatives à l'EMPLOI pour la 1<sup>re</sup> semaine d'avril 2006

Correspondance études/travail	Total		Type de travail	Total	
	38			38	
	Nombre	%		Nombre	%
Emplois reliés	37	97,4	Permanent	21	55,3
Emplois non reliés	1	2,6	Temporaire renouvelable	8	21,1
			Temporaire non renouvelable	5	13,2
			Temporaire mais ignore si renouvelable ou non	4	10,5

### Raison principale d'un travail non relié à la formation

	Total			1	
	Nombre	%		Nombre	%
Opportunité plus intéressante	0		Pas trouvé dans mon domaine	0	
Pas trouvé d'emploi satisfaisant	0		Correspond à d'autres études	0	
Concours de circonstances	0		J'ai conservé mon ancien emploi	0	
Mes intérêts ont changé	1		Autre raison	0	

## Nombre total d'heures de travail par semaine

Travail à temps plein	Total		Travail à temps partiel	Total	
	Nombre	%		Nombre	%
De 30 à 45 h	34	97,1	Moins de 10 h	0	
De 46 à 54 h	1	2,9	De 10 à 19 h	0	
55 h et plus	0	0,0	De 20 à 29 h	2	
			De 30 à 45 h	0	

## Salaire

Travail à temps plein	Total		Travail à temps partiel	Total	
	Nombre	%		Nombre	%
Salaire annuel			Salaire horaire		
Moins de 23 000 \$	2	5,7	Moins de 15,00 \$	0	
De 23 à 30 999 \$	7	20,0	De 15 à 21,99 \$	2	
De 31 à 36 999 \$	8	22,9	De 22 à 28,99 \$	0	
De 37 à 44 999 \$	13	37,1	De 29 à 35,99 \$	0	
De 45 à 50 999 \$	3	8,6	De 36 à 42,99 \$	0	
De 51 à 56 999 \$	1	2,9	43 \$ et plus	0	
57 000 \$ et plus	1	2,9			

## Raison principale d'un travail à temps partiel

	Total			Total	
	Nombre	%		Nombre	%
Seul emploi dans mon domaine	0		Occasion d'entrer dans l'entreprise	0	
Pour rester dans ma région	0		Pas trouvé d'emploi à temps plein	1	
À la suite de coupures	0		Par choix	1	
Ma situation ne me permettait pas de travailler à temps plein	0		Pour étudier	0	
			Autres	0	

## Commentaires

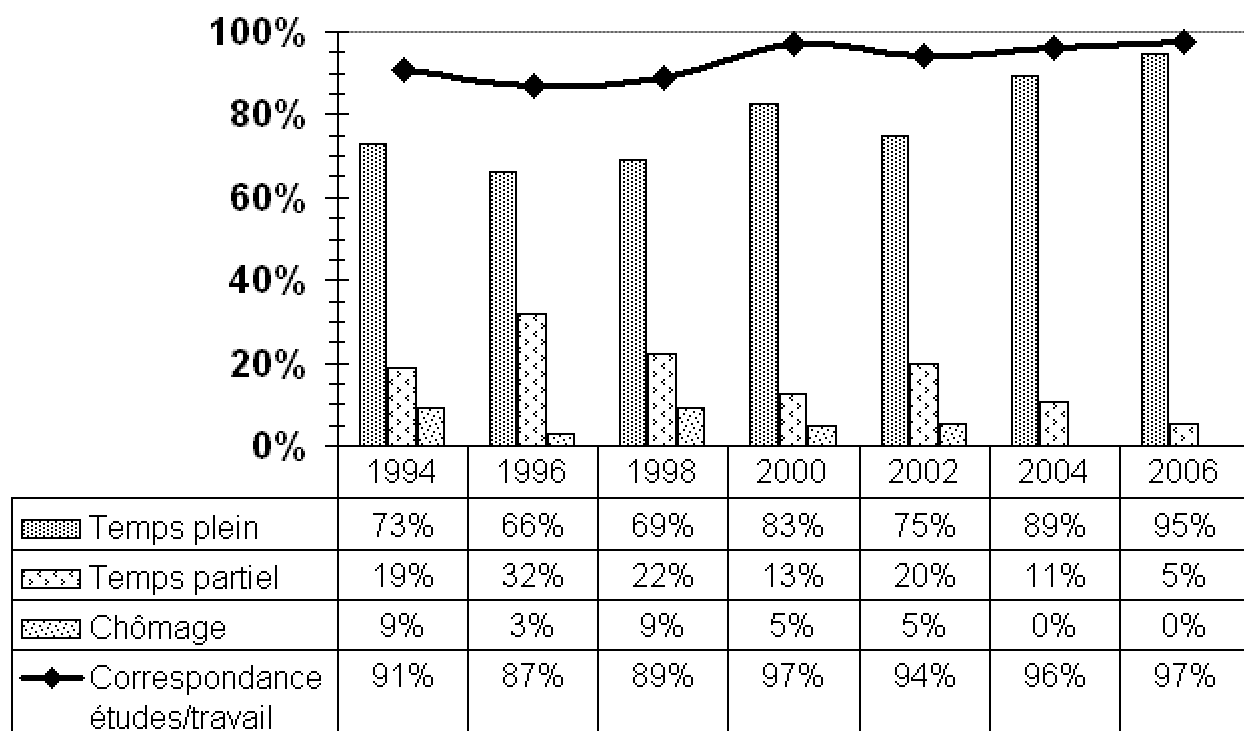
Sous plusieurs rapports, l'insertion professionnelle des diplômés des baccalauréats en service social se passe très bien. En effet, toutes les données relatives à l'emploi se sont améliorées :

- les emplois à temps plein sont plus nombreux (94,7 % vs 89,3 %);
- la correspondance études-travail est légèrement supérieure (97,4 % vs 96 %);
- les revenus sont souvent plus élevés (51,5 % des répondants gagnent plus de 37 000 \$ par année vs 37,5 %);
- il n'y a toujours pas de chômage;
- et les délais avant de décrocher un premier emploi à temps plein sont similaires (moins de trois mois : 80,8 % vs 81 %).

En fait, la seule ombre au tableau concerne les emplois précaires qui, malgré le fait qu'ils soient moins fréquents qu'en 2004 (44,7 % vs 61,5 %), restent toujours nombreux.

Soulignons aussi certaines particularités qui distinguent ces diplômés de l'ensemble des répondants du 1er cycle :

- ils sont généralement plus âgés (36,6 % ont plus de trente ans vs 10,4 %);
- ils sont plus nombreux à avoir eu un emploi régulier, autre qu'en emploi étudiant, avant d'entreprendre leurs études universitaires (47,5 % vs 21,5 %) et plus souvent cet emploi était dans le même domaine (30 % vs 9 %);
- 20 % d'entre eux avaient déjà fait des études universitaires avant d'entreprendre leur bac en service social vs 10,8 % ou provenaient d'une formation technique au collégial (32,5 % vs 20,5 %);
- ils ont étudié plus souvent à temps partiel (22,5 % vs 4,1 %);
- et la majorité féminine y est encore plus prononcée (76 % vs 56 %).



## Données relatives à la FORMATION et aux ÉTUDES

### Activités de FORMATION entreprises depuis la fin des études

Cours d'anglais (2)	Cours santé et troubles mentaux chez l'adulte
Cours de gestion et développement des organisations	Formation sur le suicide
Formation sur la curatelle	Formation sur le retrait d'urgence
Formation sur l'accueil et l'intervention	Form. intervention hommes victimes d'abus ds l'enfance
Formation sur les compétences génériques	Autres (2)

### Programmes d'ÉTUDES supplémentaires entrepris après le diplôme de premier cycle

Maîtrise service social (2)	Maîtrise gérontologie
Certificat psychologie	Certificat santé mentale
Certificat ressources humaines	Microprogramme gestion
Microprogramme gestion d'organismes culturels	

### Motif principal de la poursuite des études

	Nombre			Total	
		%		Nombre	%
Pas trouvé d'emploi	0	0,0	Augmenter mes compétences	4	57,1
Pas trouvé d'emploi satisfaisant	0	0,0	Intérêt pour les études	2	28,6
Augmenter mes possibilités d'emploi	0	0,0	Changer de domaine de formation	0	0,0
Exigence de la profession	1	14,3	Exigence de l'employeur	0	0,0
Obtenir poste ou salaire plus élevé	0	0,0	Autre	0	0,0

<b>Lien entre les études supplémentaires et celles de 1<sup>er</sup> cycle</b>						Total	7	
	Nombre	%		Nombre	%	Nombre	%	
Même domaine	3	42,9	Domaine connexe	3	42,9	Autre domaine	1	14,3

## **SERVICE SOCIAL**

### **Description des emplois**

#### **EN COURS D'EMPLOI**

##### **Travailleur social (milieu scolaire)**

- Intervention individuelle, familiale et de groupe auprès de jeunes en milieu scolaire. • CLSC (2)
- Élaboration de programmes préventifs et curatifs.
- Intervention en situation de crise.
- Information et sensibilisation à des problématiques telles que le décrochage scolaire, le suicide, les drogues, l'alcool, les séparations ou divorces, etc.
- Animation d'ateliers.
- Aide et conseils auprès du personnel enseignant et administratif.

##### **Travailleur social (maintien à domicile)**

- Responsable des services d'aide pour compenser les pertes d'autonomie fonctionnelle (assistance physique, domestique, de gardiennage et de soutien). • CLSC (2)
- Accueil, évaluation et orientation vers les ressources appropriées.
- Suivi des dossiers.
- Aide à la réinsertion sociale et à l'adaptation aux changements de milieu de vie (hébergement temporaire, etc.).
- Dépistage et prévention des problèmes de santé mentale, de négligence et d'abus.

##### **Travailleur social auprès des personnes en perte d'autonomie**

- Expertise psychosociale des personnes en perte d'autonomie physique et/ou mentale et orientation vers les ressources d'hébergement (placement, hébergement temporaire, convalescence, etc.) du réseau. • CLSC
- Suivi et soutien auprès des patients et de leur famille.
- Organisation et maintien des services à domicile, si possible.
- Ouverture de dossiers pour les régimes de protection de tutelle et de curatelle.

##### **Travailleur social en milieu hospitalier**

- Évaluation psychosociale sur les unités de soins physiques (urgence, pédiatrie, soins intensifs, etc.) des patients référés (personnes âgées en perte d'autonomie, toxicomanes, itinérants, enfants victimes de violence ou d'abus, etc.). • Centre hospitalier
- Établissement d'un plan d'intervention et de services individualisés.
- Support, écoute et orientation vers les organismes ou ressources du milieu.
- Suivi et accompagnement.
- Au besoin, rencontres avec la famille, démarches de placement et demandes de curatelle.
- Rédaction de notes chronologiques et tenue de dossiers.
- Travail en équipe multidisciplinaire.

### **Intervenant social auprès de victimes d'actes criminels**

- Suivi post-traumatique et psychosociojudiciaire auprès des victimes d'actes criminels, leurs proches et les témoins.
  - Interventions individuelles, de couple, familiales et de groupe.
  - Accueil et évaluation des nouvelles demandes de services.
  - Accompagnement à la cour.
  - Information sur leurs droits et recours, sur les programmes d'aide, sur le processus judiciaire, etc.
  - Assistance technique pour les divers formulaires.
- Organisme communautaire

### **Intervenant-ressources**

- Recrutement, évaluation et supervision des ressources d'hébergement de type intermédiaire (RI) et familial (RTF) qui oeuvrent auprès d'une clientèle adulte avec un handicap intellectuel.
  - Formation et soutien auprès des responsables de ressources et des intervenants.
  - Suivi psychosocial de la clientèle.
  - Élaboration de plans d'intervention visant l'optimisation de l'autonomie fonctionnelle des usagers.
- Centre de réadaptation

### **Chef de service en réadaptation**

- Gestion d'un service de réadaptation pour jeunes contrevenants.
  - Supervision et gestion du personnel.
  - Gestion administrative.
  - Intervention auprès de la clientèle.
- Centre jeunesse

### **Directeur des programmes en santé mentale**

- Diriger et superviser les cadres intermédiaires.
- CSSS

## **SPÉCIALISÉ**

### **Travailleur social (protection de la jeunesse)**

- Évaluation et orientation vers les services appropriés des signalements d'enfants victimes d'agressions (physiques ou sexuelles) ou de négligence (abandon, rejet affectif).
  - Aide, conseils et assistance aux individus et aux familles devant se conformer à des mesures judiciaires ou volontaires.
  - Intervention en situation d'urgence.
  - Représentation devant les tribunaux.
  - Traitement et suivi psychosocial des enfants et des familles.
  - Recrutement, évaluation et suivi des familles d'accueil.
  - Rédaction de rapports et tenue de dossiers.
- Centre jeunesse (5)

### **Agent de relations humaines**

- Aide aux personnes et aux familles pour résoudre des situations de crise personnelle, sociale ou familiale (détresse psychologique, dépression, relation parents-ado., violence, difficulté d'adaptation, perte d'autonomie, abandon scolaire, etc.).
  - Accueil, évaluation et aiguillage vers les ressources appropriées.
  - Entrevues, élaboration et mise en application des plans d'intervention correspondant aux besoins identifiés.
  - Information sur les ressources communautaires.
  - Intervention en situation de crise.
  - Suivi de dossiers, support, écoute, conseils.
  - Rencontres interdisciplinaires.
- CLSC (3)

**Travailleur social (enfance-jeunesse-famille, 6-18 ans)**

- Aide individuelle ou en groupe auprès de jeunes qui vivent des difficultés personnelles, sociales ou familiales telles que : pensées suicidaires, isolement, taxage, drogues, séparation, décrochage scol., agression sexuelle, prostitution, etc.
  - Intervention en milieu scolaire ou de CLSC.
  - Dépistage, élaboration de programmes préventifs et curatifs, information et sensibilisation, intervention psychosociale, support, conseil, suivi, etc.
  - Responsable de programmes tels que PSJP (Programme de soutien aux jeunes parents - moins de 20 ans), NÉGS pour les jeunes femmes enceintes qui n'ont pas terminé leur quatrième secondaire et PACE (Programme d'action communautaire pour les enfants).
  - Une personne travaille à temps partiel par choix.
- CLSC (3)

**Travailleur social auprès de personnes en perte d'autonomie**

- Expertise psychosociale de personnes en perte d'autonomie physique et/ou mentale et orientation vers les ressources d'hébergement (placement, hébergement temporaire, convalescence, etc.) du réseau.
  - Suivi et soutien auprès des patients et de leur famille.
  - Organisation et maintien des services à domicile, si possible.
  - Ouverture de dossiers pour les régimes de protection de tutelle et de curatelle.
  - Entrée de données statistiques, tenue de dossiers et rédaction de rapports.
  - Participation à divers comités.
- CLSC (2)

**Travailleur social (enfance-jeunesse-famille, 0-5 ans)**

- Assurer un suivi auprès des clientèles inscrites aux programmes OLO (aide alimentaire aux femmes enceintes et ayant un faible revenu) et NÉGS (jeunes femmes enceintes qui n'ont pas terminé leur secondaire).
  - Rencontrer les familles (intervention psychosociale, support et encadrement).
  - Collaborer avec les différents partenaires en enfance (infirmiers, médecins, psychoéducateurs, avocats de la DPJ, etc.).
  - Dépister les situations de violence conjugale et de négligence parentale.
  - Responsable des programmes d'halte-garderie, de stimulation précoce, de répit, etc.
- CLSC (2)

**Organisateur communautaire**

- Évaluer les besoins du milieu.
  - Sensibiliser la population.
  - Mobiliser, structurer et organiser les ressources du milieu.
  - Créer des réseaux de support, d'entraide et de solidarité.
  - Supporter l'organisation, le financement et apporter une aide technique aux projets d'action communautaire.
  - Représenter les organismes sur différents comités.
  - Cette personne travaille à temps partiel.
- CLSC

**Travailleur social**

- Évaluation psychosociale sur les unités de soins physiques (urgence, pédiatrie, soins intensifs, etc.) des patients référés (personnes âgées, toxicomanes, itinérants, adultes, jeunes, etc.).
  - Établissement d'un plan d'intervention et de services individualisés.
  - Support, écoute et orientation vers les organismes et ressources du milieu.
  - Suivi et accompagnement.
  - Au besoin, rencontres avec la famille, démarches de placement et demandes de curatelle.
  - Rédaction de notes chronologiques et tenue de dossiers.
  - Travail en équipe multidisciplinaire.
- Centre hospitalier

**Travailleur social (déficience intellectuelle)**

- Accueil, information, évaluation et orientation d'une clientèle avec une déficience intellectuelle et/ou des troubles envahissants du développement.
- Intervention en situation de crise.
- Suivi et soutien à l'intégration sociale (logement, travail, etc.).
- Soutien aux familles (services psychosociaux, de répit, de gardiennage, etc.).
- Visite à domicile.
- Références aux ressources appropriées.

- CSSS

**Coordonnateur d'une maison de jeunes**

- Gérer les ressources humaines et financières.
- Promouvoir et consolider la survie de l'organisme.
- Coordonner les différents programmes visant à rejoindre les jeunes du quartier.
- Représenter la maison des jeunes sur divers comités.

- Organisme communautaire

**Intervenant social auprès de victimes d'actes criminels**

- Suivi post-traumatique et psychosociojudiciaire auprès des victimes d'actes criminels, leurs proches et les témoins.
- Interventions individuelles, de couple, familiales ou de groupe.
- Accueil et évaluation des nouvelles demandes de services.
- Accompagnement à la cour.
- Information sur leurs droits et recours, sur les programmes d'aide, sur le processus judiciaire, etc.
- Assistance technique pour les divers formulaires.

- Organisme communautaire

**Intervenant-ressources**

- Recrutement, évaluation et supervision des ressources d'hébergement de type intermédiaire (RI) et familial (RTF) qui oeuvrent auprès d'une clientèle adulte avec un handicap intellectuel.
- Formation et soutien auprès des responsables de ressources et des intervenants.
- Suivi psychosocial de la clientèle.
- Élaboration de plans d'intervention visant l'optimisation de l'autonomie fonctionnelle des usagers.

- Centre de réadaptation

**Chargé de projet en interculturel**

- Responsable de l'intervention sociale et des projets visant la promotion de l'immigration francophone en milieu rural.
- Recrutement, accueil et intégration (se trouver un logement, choisir une école, s'adapter à une nouvelle culture, etc.).
- Modifier les perspectives de la communauté face aux nouveaux arrivants.

- OSBL (Organisme sans but lucratif)

**Coordonnateur d'une cuisine collective**

- Gestion des ressources humaines, financières et matérielles.
- Promotion et représentation de l'organisme à l'extérieur.
- Création de partenariat et de projets dans la communauté.
- Intervention psychosociale.

- Organisme communautaire

**Agent de recherche et de promotion**

- Monter des outils de promotion et d'information.
- Bâtir et donner des formations.
- Soutenir la vie associative de l'organisme.

- OSBL (Organisme sans but lucratif) en employabilité

**Intervenant au programme Solidarité Jeunesse**

- Conseiller, orienter et aider les 16-35 ans à intégrer ou réintégrer le marché du travail.
- Planifier et animer des ateliers sur la connaissance de soi et la recherche d'emploi.
- Offrir un support en information scolaire.
- Référer aux organismes du milieu sur des problématiques spécifiques.

- Carrefour Jeunesse Emploi

**Assistant-pharmacien**

- Pharmacie