

# MATHÉMATIQUES

RÉGIME COOPÉRATIF (4), RÉGIME RÉGULIER (2)

|                        |    |        |           |  |           |
|------------------------|----|--------|-----------|--|-----------|
| Personnes rejoignables | 16 |        | Hommes    |  | Femmes    |
| Nombre de répondants   | 6  | 37,5 % | 5 ( 83 %) |  | 1 ( 17 %) |

Note : les pourcentages ne sont pas affichés pour les questions ayant 5 répondants ou moins.

## Situation des diplômés à la 1<sup>re</sup> semaine d'avril 2005 et 2006

|                              | Avril 2005 |      | Avril 2006 |      |
|------------------------------|------------|------|------------|------|
|                              | Nombre     | %    | Nombre     | %    |
| Sur le marché du travail     | 1          | 16,7 | 2          | 33,3 |
| Aux études                   | 5          | 83,3 | 4          | 66,7 |
| Inactifs professionnellement | 0          | 0,0  | 0          | 0,0  |
| <b>Nombre total</b>          | <b>6</b>   |      | <b>6</b>   |      |

## Situation des diplômés sur le marché du travail à la 1<sup>re</sup> semaine d'avril 2005 et 2006

|  | Avril 2005 |   | Avril 2006 |   |
|--|------------|---|------------|---|
|  | Nombre     | % | Nombre     | % |
| <b>En EMPLOI</b>                           | <b>1</b>   |   | <b>2</b>   |   |
| Ayant un emploi à temps plein              | 1          |   | 2          |   |
| Ayant un emploi à temps partiel            | 0          |   | 0          |   |
| Ayant plusieurs emplois à temps partiel    | 0          |   | 0          |   |
| <b>Au CHÔMAGE</b>                          | <b>0</b>   |   | <b>0</b>   |   |
| <b>Nombre total</b>                        | <b>1</b>   |   | <b>2</b>   |   |
| <b>En emploi et poursuivant des études</b> | <b>0/1</b> |   | <b>0/2</b> |   |

## Commentaires

Compte tenu du petit nombre de répondants (6), toutes les données statistiques relatives à l'insertion professionnelle des étudiants des baccalauréats en mathématiques doivent être considérées avec réserve.

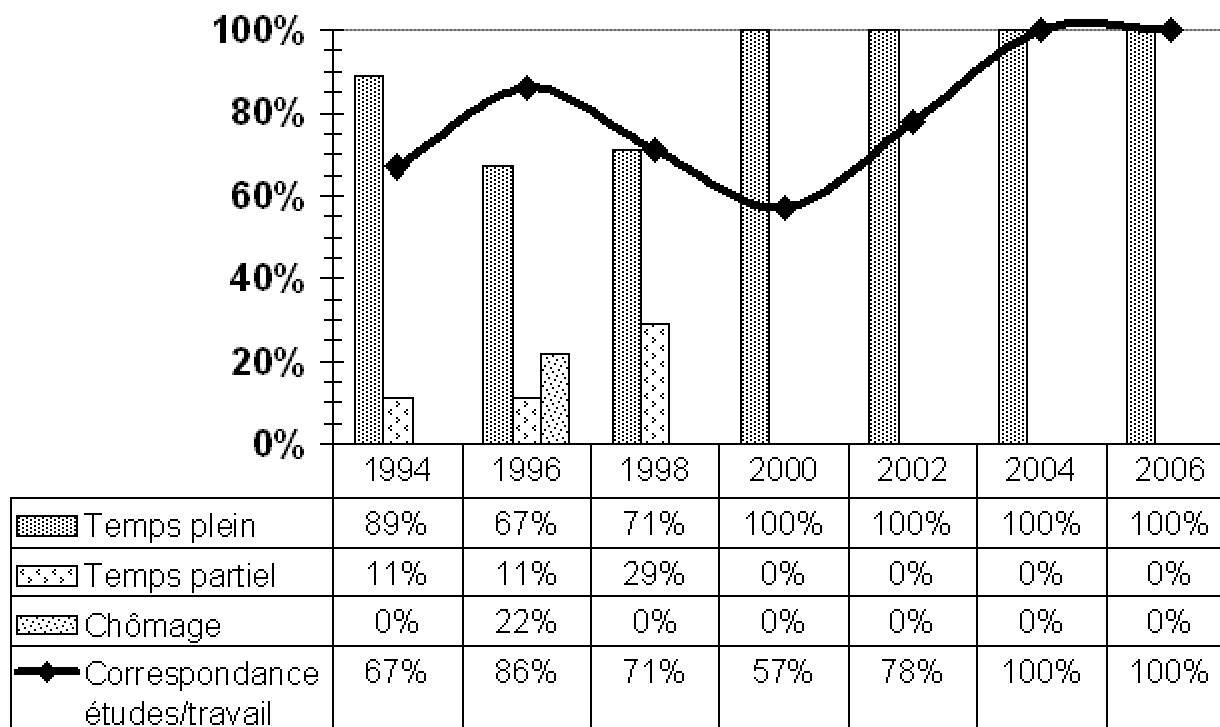
Soulignons tout de même qu'à l'instar de la Relance 2004, la grande majorité des répondants décident de prolonger leurs études (5/6 après un an et 4/6 après deux ans). Deux d'entre eux poursuivent des études de 2<sup>e</sup> cycle en mathématiques, deux autres sont à la maîtrise en mathématiques financières, un répondant s'est inscrit au D.E.S.S. en enseignement collégial et le dernier s'est réorienté dans une maîtrise en sciences de l'eau. Les motifs invoqués sont, principalement, les exigences de la profession, le désir d'accroître ses compétences et l'intérêt pour les études.

Quant aux deux répondants en emploi, ils occupent des postes à temps plein dont l'un est permanent et l'autre temporaire renouvelable et leur salaire se situe entre 37 000 \$ et 43 000 \$ par année.

Mentionnons également certaines caractéristiques qui les distinguent de l'ensemble des répondants du 1<sup>er</sup> cycle :

- ce sont majoritairement des hommes (83 % vs 44 %);
- ils ont tous moins de 26 ans vs 74,3 %;
- et aucun d'entre eux n'avait eu d'emploi régulier, autre qu'un emploi étudiant, avant d'entreprendre leur bac vs 78,6 %.

Note : échantillon restreint.



## MATHÉMATIQUES

### Description des emplois

#### RÉGIME COOPÉRATIF

##### Analyste en régime de retraite

- Calculer diverses prestations (retraite, départ, etc.) conformément aux règlements et aux lois en vigueur.
- Participer à la production de relevés annuels et aux autres rapports.
- Maintenir à jour les bases de données et les dossiers des participants.
- Répondre aux demandes des clients, des participants et des fiduciaires.
- Remplir des documents administratifs.
- Configurer un système informatique.

- Entreprise de services en ressources humaines

#### RÉGIME RÉGULIER

##### Enseignant en mathématiques

- Préparation de cours.
- Enseignement des mathématiques.
- Évaluation des apprentissages.
- Correction de travaux pratiques et d'examens.
- Suivi individuel auprès d'étudiants en difficulté.
- Participation au comité de programme.

- Cégep