



# RÉGIME DE RETRAITE

## RAPPORT ANNUEL 2021

SENS FIDUCIAIRE  
INTÉGRITÉ  
PRUDENCE  
PROACTIVITÉ



**UDS** Université de  
Sherbrooke

[Usherbrooke.ca/retraite](https://Usherbrooke.ca/retraite)



## SOMMAIRE

MOT DU PRÉSIDENT .....	3
ÉVOLUTION DE L'ACTIF SOUS GESTION DES CINQ DERNIÈRES ANNÉES.....	3
SITUATION FINANCIÈRE DU RÉGIME.....	5
• État de l'évolution de l'actif net disponible	
RENDEMENT DE LA CAISSE DE RETRAITE .....	6
• Rapport de performance de RBC et de Mercer, gestion d'actifs – Univers de comparaison	
• Valeur ajoutée par rapport aux indices de marché	
• Rendement historique annuel et annualisé des indices	
• Répartition de l'actif	
• Rendement 2021 détaillé par gestionnaire	
ADMINISTRATION .....	8
• Évolution du nombre de participantes et participants	
• Variation de la valeur unitaire des 5 dernières années	
• Composition du comité de retraite et de la permanence	

# MOT DU PRÉSIDENT

## FAITS SAILLANTS

- **14,5 % de rendement en 2021**
- **7,3 % de rendement annualisé sur 5 ans**
- **9,3 % de rendement annualisé sur 10 ans**
- **1,449 milliard \$ d'actif**
- **Une révision complète de la politique de placement afin d'optimiser le rendement attendu à long terme en prenant en considération la tolérance aux risques de marché du régime de retraite**
- **Le déploiement des nouvelles stratégies de la politique de placement**
- **L'amélioration de notre gouvernance en lien avec les meilleures pratiques de l'industrie**

La fin de l'année 2021 marque un événement bien spécial, la publication du 50<sup>e</sup> rapport annuel du régime de retraite des employées et des employés de l'Université de Sherbrooke que je vous présente, chères participantes et chers participants, avec grand plaisir.

L'année 2021 fut, à bien des égards, similaire à l'année 2020 avec la continuation de la pandémie qui a testé à répétition notre résilience. En fait, les deux dernières années ont vu un enchevêtrement de crises géopolitiques, économiques, sociales et climatiques sur un fond persistant de crise sanitaire. Ces événements auraient dû exercer une influence négative sur les rendements de notre portefeuille, heureusement ce ne fut pas le cas.

## Situation financière du régime

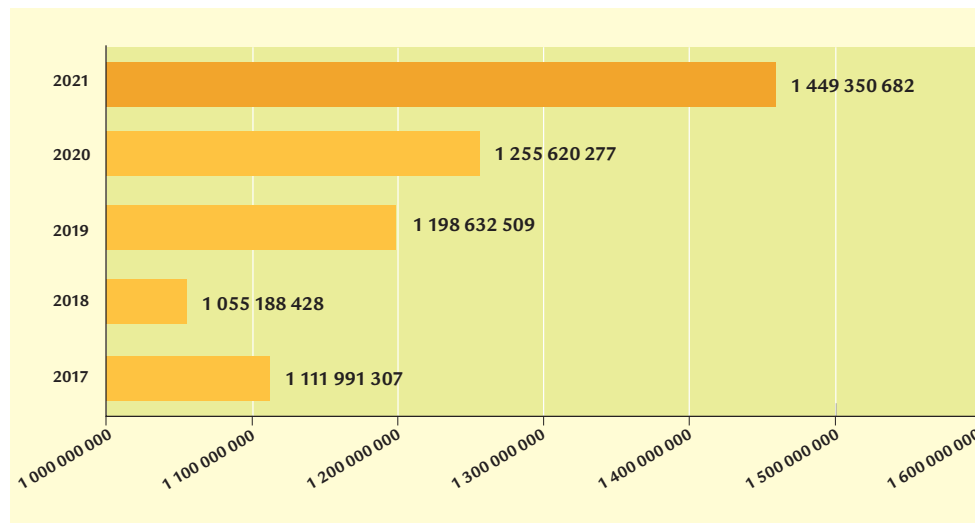
La santé financière du régime s'est améliorée en 2021 par la combinaison d'un rendement très positif au niveau de l'actif et d'une hausse des taux d'actualisation. À la fin de l'année 2021, l'excédent de capitalisation se chiffrait à 205 millions \$ (16,5 %). Nous nous retrouvons donc avec une très bonne situation financière en cette année d'évaluation actuarielle. Rappelons qu'une évaluation actuarielle doit être produite tous les trois ans.

La santé financière du régime de retraite s'explique entre autres par les éléments suivants :

- rendement annualisé des trois dernières années de 10,4 % : se compare favorablement au rendement espéré à long terme de 5,7 %, hypothèse utilisée dans la dernière évaluation actuarielle en 2018;
- une hausse des cotisations en décembre 2020;
- une révision de la politique de placement permettant de bonifier l'espérance de rendement à long terme de 0,3 %.

Malgré ces éléments positifs, il est primordial de maintenir un coussin de protection afin de garder le taux de cotisation stable. Il suffit de revenir au début de la crise sanitaire, lorsque les marchés boursiers et les taux d'intérêt chutaient simultanément, pour voir un effet négatif sur la situation financière du régime. Avec l'incertitude géopolitique et économique, il serait plus qu'approprié de maintenir les cotisations à leur niveau actuel afin de se doter d'une marge de manœuvre pour mieux passer au travers des chocs dans les marchés financiers.

## Évolution de l'actif sous gestion des cinq dernières années



### Performance du portefeuille pour l'année 2021

L'année se termine avec un rendement fort appréciable de 14,5 % qui a été réalisé en bonne partie grâce à notre forte pondération en actions. En comparaison, la médiane des caisses de retraite canadiennes de RBC, Services aux investisseurs a été de 8,9 %. Nous avons pour ainsi dire repris en 2021 le retard que nous avons subi en 2020 par rapport aux autres caisses de retraite (le rendement en 2020 était de 4,2 % comparativement à 9,2 % pour la médiane).

Ces rendements seront probablement difficiles à maintenir dans les prochaines années, car avec le conflit en Ukraine qui s'étire et une inflation plus persistante qu'anticipée par les banques centrales, nous ne pouvons écarter la possibilité d'une récession dans les deux prochaines années. Soulignons toutefois que notre portefeuille est très bien positionné pour un tel scénario : une faible proportion d'obligations et des actions principalement de type valeur et défensives devraient faire en sorte de bien tirer notre épingle du jeu dans un environnement de plus en plus volatil.

Les actions dans leur ensemble ont eu un rendement de 22,7 % avec une légère valeur retranchée de 0,2 %. La classe d'actif qui a le mieux performé en 2021 a été les actions canadiennes avec un rendement de 36,8 % dégageant une valeur ajoutée de 11,7 %. Les actions mondiales ont cependant amenuisé cette très bonne performance, avec un rendement de 10,9 %, soit une valeur retranchée de 9,2 %.

En ce qui a trait au revenu fixe, les obligations ont eu un rendement négatif, conséquence directe des hausses des taux d'intérêt : -1,5 % comparativement à un rendement de -1,4 % pour l'indice de référence. Le portefeuille d'hypothèques commerciales a pour sa part dégagé un rendement de 2,2 % avec une valeur ajoutée de 1,8 %.

Finalement, nos placements privés ont connu une très bonne année. Le portefeuille de dettes privées a obtenu un rendement de 17,8 % et le portefeuille de terres agricoles a eu pour sa part un rendement de 12,4 %. Les rendements de ces deux portefeuilles se situent au-delà de leurs attentes respectives à long terme.

### Orientation stratégique du portefeuille

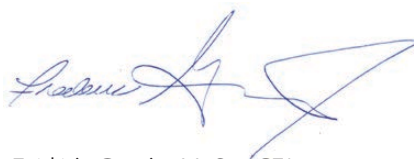
Dans cette période d'incertitude et avec une accélération de l'inflation, il est opportun de se questionner sur le positionnement du portefeuille de la caisse de retraite. C'est ce qui a été fait lors de la révision de la politique de placement. Notre allocation d'actif en actions devrait permettre une meilleure protection contre l'inflation qu'un portefeuille équilibré de type 60/40. De plus, notre positionnement en obligations et en titres de revenu fixe est peu sensible aux hausses de taux d'intérêt. Cela s'explique par le fait qu'en moyenne les échéances de nos titres en revenu fixe ont moins de quatre années. Plus les échéances sont courtes, moins les hausses de taux d'intérêt affectent la valeur marchande des obligations et des titres à revenu fixe. En comparaison, une caisse de retraite peut avoir une échéance moyenne beaucoup plus lointaine au sein de son portefeuille de revenu fixe, soit de 10 à 15 années.

Avec une forte pondération en actions et avec des gestionnaires sélectionnant les titres selon une approche fondamentale avec une grande sensibilité à la protection du capital, nous envisageons les prochaines périodes de turbulence avec confiance.

### Remerciements

Encore une fois je tiens à remercier les membres des comités de retraite et des sous-comités ainsi que l'équipe de la permanence qui ont veillé au bon fonctionnement de notre régime de retraite.

En terminant, je tiens aussi à rendre hommage à M. Réjean Langlois, décédé en août 2021. Membre du comité de retraite et ensuite du comité de placement sur une période de plus de 30 ans, il a fait preuve d'un engagement indéfectible. Il est resté en poste jusqu'en juillet 2021.



Frédéric Gauvin, M. Sc., CFA  
Président du comité de retraite

# SITUATION FINANCIÈRE DU RÉGIME

## État de l'évolution de l'actif net disponible

Pour le service des prestations de l'exercice terminé le 31 décembre 2021

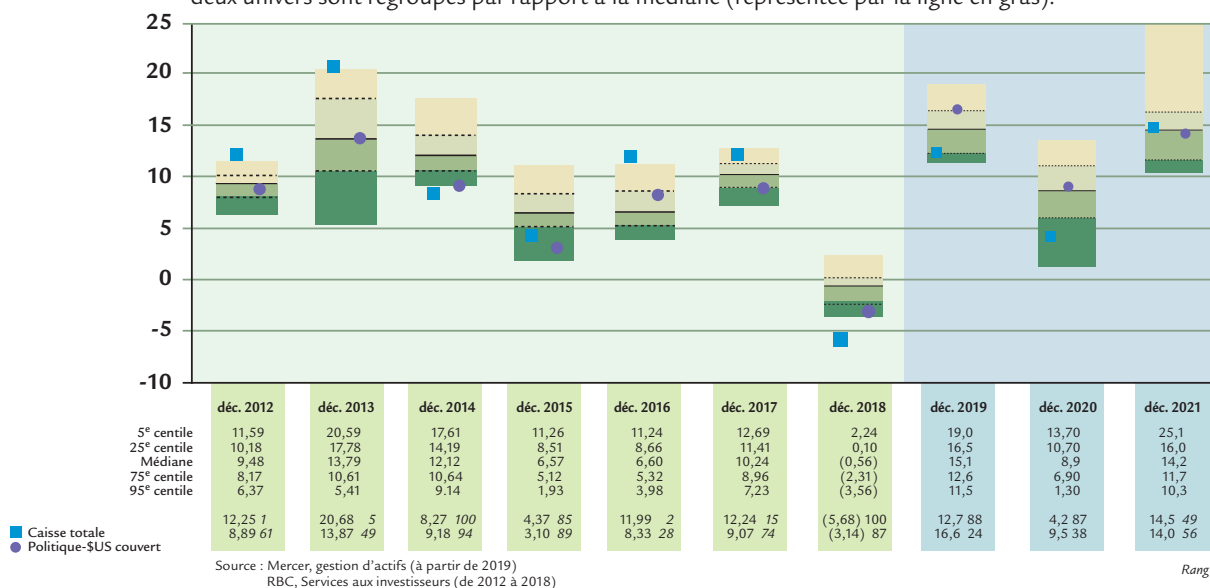
	2021 \$	2020 \$
Actif net disponible pour le service des prestations au début	<u>1 255 620 277</u>	<u>1 198 632 509</u>
<b>AUGMENTATION DE L'ACTIF</b>		
Revenus de placements		
Intérêts et autres	13 409 623	10 966 559
Dividendes	31 697 421	28 634 977
Modification de la juste valeur marchande des placements	<u>137 741 188</u>	<u>16 188 577</u>
Cotisations		
Employées et employés	24 553 092	19 752 273
Université	34 357 845	28 474 805
Transferts provenant d'autres régimes	<u>2 618 339</u>	<u>1 771 876</u>
Augmentation (diminution) totale de l'actif	<u>244 377 508</u>	<u>105 789 067</u>
<b>DIMINUTION DE L'ACTIF</b>		
Remboursements et transferts	12 392 490	14 287 780
Rentes versées par le régime	28 105 495	25 668 393
Frais d'administration	10 149 118	8 845 126
Diminution totale de l'actif	<u>50 647 103</u>	<u>48 801 299</u>
<b>Augmentation (diminution) de l'actif net</b>	<u>193 730 405</u>	<u>56 987 768</u>
Actif net disponible pour le service des prestations à la fin	<u>1 449 350 682</u>	<u>1 255 620 277</u>
<b>OBLIGATIONS AU TITRE DES PRESTATIONS DE RETRAITE</b>	<u>1 244 467 000</u>	<u>1 210 045 000</u>
<b>EXCÉDENT</b>	<u>204 883 682</u>	<u>45 575 277 \$</u>

# RENDEMENT DE LA CAISSE DE RETRAITE

## Rapport de performance de RBC et de Mercer, gestion d'actifs – Univers de comparaison

Rendements annuels au 31 décembre (en %)

Le rendement du fonds régulier de la caisse de retraite est comparé à celui des autres grandes caisses de retraite canadiennes de 250 millions \$ et plus (voir les carrés bleus) jusqu'en 2018. Ce sont plus d'une soixantaine de caisses qui font partie de cet univers de RBC, Services aux investisseurs. À partir de 2019, l'univers de comparaison est celui de Mercer, gestion d'actifs qui regroupe une quarantaine de fonds communs équilibrés canadiens de gestionnaires de portefeuilles. Les rendements annuels des caisses des deux univers sont regroupés par rapport à la médiane (représentée par la ligne en gras).

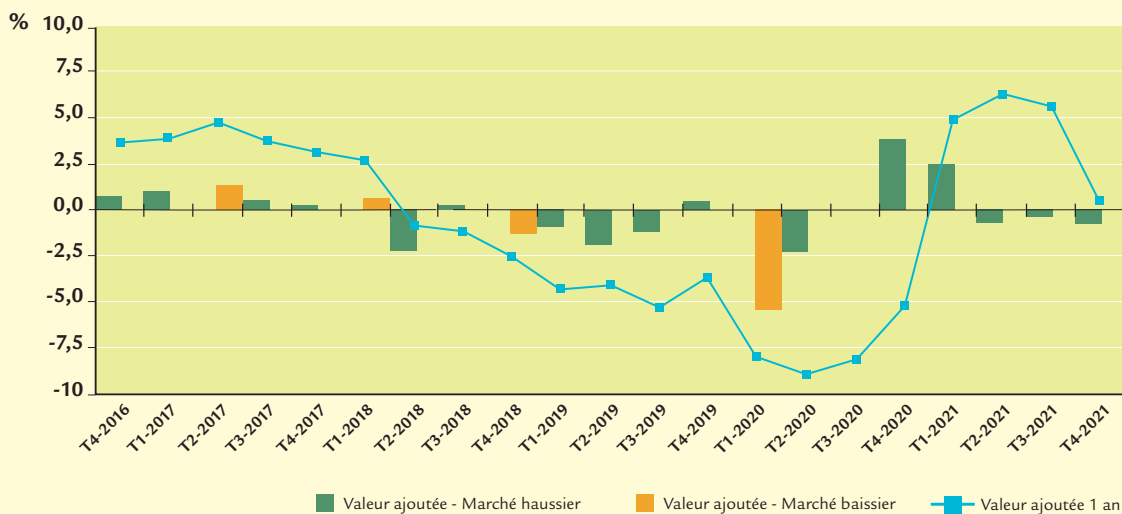


Tous les graphiques de cette section sont créés grâce aux données fournies par RBC, Services aux investisseurs et par Mercer, gestion d'actifs. Pour fins de comparaison, les rendements en devises étrangères ont été transposés en dollars canadiens, sauf indication.

## Valeur ajoutée par rapport aux indices de marché

Données trimestrielles des 5 dernières années se terminant le 31 décembre 2021

Notre gestion, axée sur la protection du capital, vise à ce que tous les bâtonnets orange se retrouvent du côté positif. En effet, lorsque les marchés sont négatifs, cela amène une meilleure protection du capital et nous permet de maximiser l'effet du rendement composé.



## Rendement historique annuel et annualisé des indices

Au 31 décembre 2021

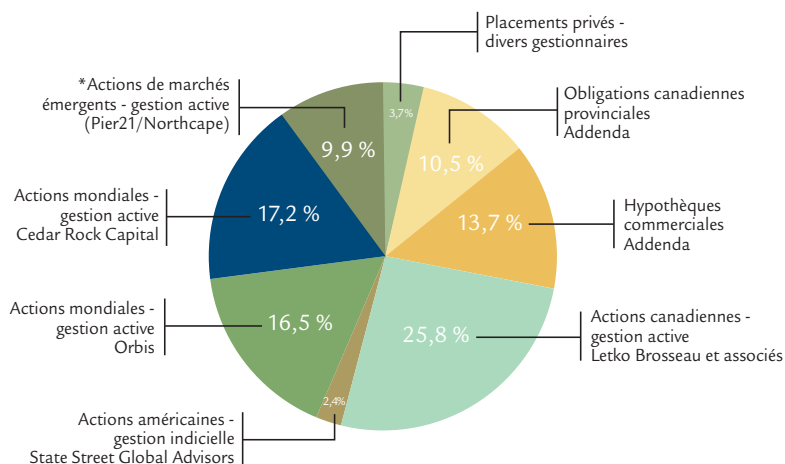
L'un des principaux objectifs soutenus par le comité de placement est la gestion du risque absolu de la caisse, soit la préservation du capital, par opposition à une gestion relative qui est calquée sur les indices.

Indices	Rendements annualisés		Rendements annuels				
	10 ans	5 ans	2017	2018	2019	2020	2016
FTSE TMX Univers gouvernement	3,0 %	3,1 %	2,2 %	1,5 %	6,4 %	8,7 %	-3,0 %
S&P TSX plafonné actions	9,1 %	10,0 %	9,1 %	-8,9 %	22,9 %	5,6 %	25,1 %
S&P 500	19,1 %	17,2 %	13,8 %	4,2 %	24,9 %	16,3 %	27,6 %
S&P 500 en \$US	16,6 %	18,5 %	21,8 %	-4,4 %	31,5 %	18,4 %	28,7 %
MSCI EAEO	10,4 %	8,3 %	17,4 %	-5,6 %	16,5 %	6,4 %	10,3 %
MSCI mondial ex-Canada	15,4 %	13,7 %	14,6 %	-0,2 %	21,4 %	14,2 %	20,1 %
Politique de placement - Fonds régulier	8,8 %	9,0 %	9,1 %	-3,1 %	16,6 %	9,5 %	14,0 %
<b>Caisse de retraite - Fonds régulier</b>	<b>9,3 %</b>	<b>7,3 %</b>	<b>12,2 %</b>	<b>-5,7 %</b>	<b>12,7 %</b>	<b>4,2 %</b>	<b>14,5 %</b>

## Répartition de l'actif

Selon les mandats de gestion au 31 décembre 2021 (fonds régulier)

La politique de rééquilibrage du portefeuille permet de maintenir le niveau de risque choisi lors de l'établissement de la politique de placement. Elle est appliquée mensuellement par le comité de placement.



\*À la suite de l'adoption de la nouvelle allocation d'actif, les obligations de marchés émergents ont été remplacées par des actions de marchés émergents.

## Rendement 2021 détaillé par gestionnaire

Le rendement de notre caisse a été de 14,5 %, ce qui nous situe au 49<sup>e</sup> rang centile dans l'univers des fonds canadiens équilibrés.

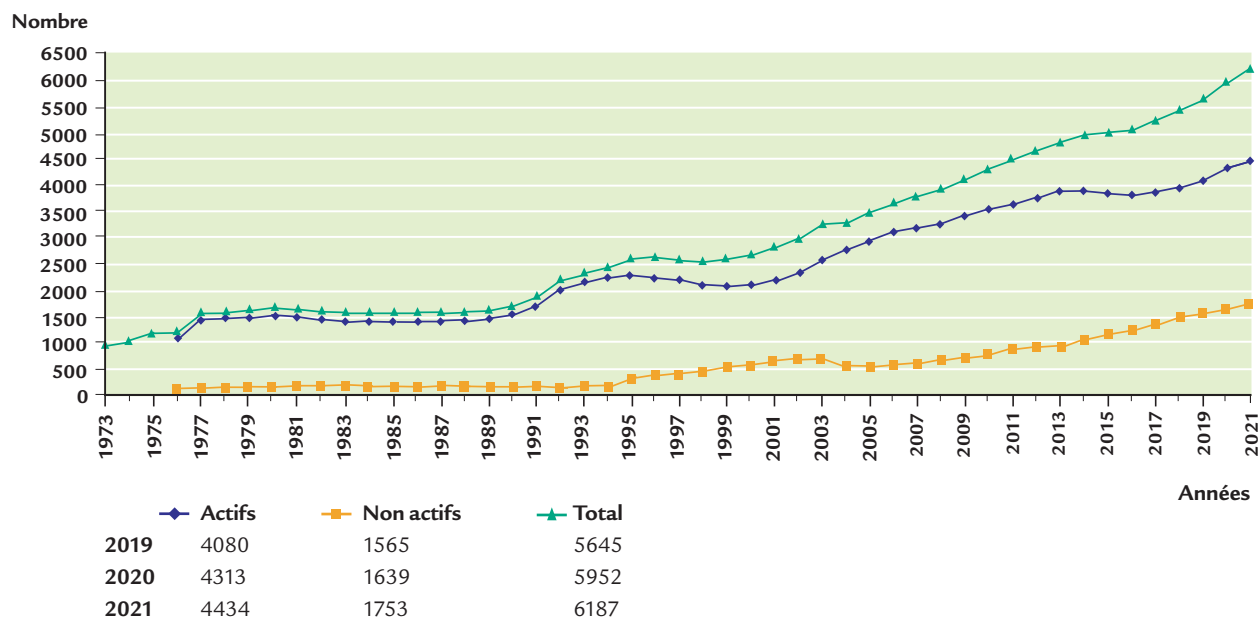
Mandat (firme de gestion)	Allocation cible	Rendement 2021	Rang centile
<b>Caisse de retraite - Fonds régulier</b> Indice : Politique de placement	100,0 %	14,5 %	49
		14,0 %	56
<b>Combiné revenus fixes</b> Indice combiné : 2/3 obligations canadiennes et 1/3 hypothèques commerciales	20,0 %	0,5 %	20
		-0,8 %	25
<b>Obligations canadiennes (Addenda)</b> Indice : 15 % FTSE TMX Univers provincial et 85 % FTSE TMX Univers provincial court terme	10,0 %	-1,5 %	36
		-1,4 %	36
<b>Hypothèques commerciales (Addenda)</b> Indice : FTSE TMX fédéral court terme + 1,5 %	12,5 %	2,2 %	1
		0,4 %	2
<b>Actions canadiennes (Letko Brosseau et associés)</b> Indice : S&P TSX plafonné actions	27,5 %	36,8 %	4
		25,1 %	61
<b>Combiné actions mondiales ex-Canada</b> Indice : MSCI mondial ex-Canada (\$ CAD)	35,0 %	10,9 %	85
		20,1 %	34
(State Street indiciel S&P 500)	3,0 %	27,6 %	4
(Orbis)	16,0 %	9,1 %	91
(Cedar Rock Capital)	16,0 %	12,2 %	81
<b>Actions pays émergents (Pier21/Northcape)*</b> Indice : MSCI EM (\$ CAD)	10,0 %	2,0 %	n.d.
		0,3 %	n.d.
<b>Obligations de marchés émergents (Ashmore Group)</b> Indice : JP Morgan EMBIG Div	0,0 %	-10,5 %	n.d.
		-4,0 %	n.d.
<b>Allocations placements privés</b> (Bonnefield : actifs réels - terres agricoles) (Penfund : dettes privées)	5,0 %	14,0 %	n.d.
	3,0 %	12,4 %	n.d.
	2,0 %	17,8 %	n.d.

Source : Mercer, gestion d'actifs

\* Le mandat de Pier21/Northcape est entré en vigueur le 30 novembre 2021 en remplacement d'Ashmore. L'impact de la couverture de devise n'est pas présent pour chacun des gestionnaires. Il a toutefois été pris en compte dans le rendement total de la caisse de retraite.

## Évolution du nombre de participantes et de participants au régime de retraite

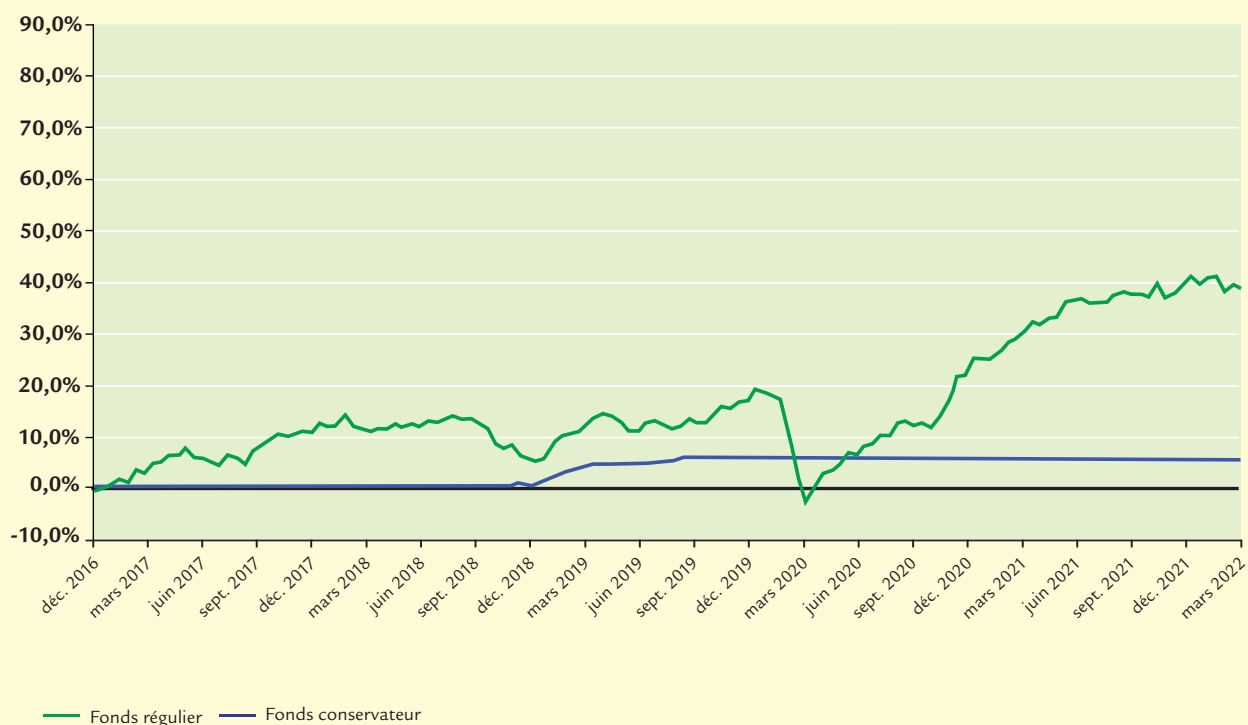
Au 31 décembre 2021



## Variation de la valeur unitaire des 5 dernières années des fonds du régime

Depuis le 29 décembre 2016 (en %)

Le graphique ci-dessous permet d'observer l'évolution des valeurs unitaires pour les fonds régulier et conservateur depuis 2016.



Le solde du fonds conservateur est à 0 \$. Par conséquent, la valeur unitaire ne varie plus depuis 2019.



## Composition du comité de retraite et de la permanence

(au moment de la publication en juin 2022)

**Trois** personnes nommées par le conseil d'administration, dont une à titre de président du comité :

- **Frédéric Gauvin**, président
- **Marc-André Lapointe**
- **Claude Gaulin**

**Sept** personnes nommées par chacun des différents syndicats ou associations, leur nomination étant ratifiée par le conseil d'administration :

- **Rock Bélanger** (SEESUS)
- **Guy Bellemare** (SPPUS)
- **Pedro D'Orléans-Juste** (APPFMUS)
- **François Gitzhofer** (AIPSA)
- **Abdennabi Khiari** (APAPUS)
- **Mélanie Lebel** (APCUS)
- **Raymond-Mathieu Simard** (SCCCUS)

**Une** employée du Service des ressources humaines nommée par le comité exécutif, sa nomination étant ratifiée par le conseil d'administration :

- **Sasha Cardinal**

**Un** participant non actif désigné par les participants non actifs réunis en assemblée annuelle :

- **Luc Robillard**

**Une** personne désignée par l'ensemble des autres membres du comité de retraite, cette personne n'étant ni un participant ni un membre du conseil d'administration :

- **Stéphane Rousseau**

De plus, le comité de retraite emploie à temps plein :

- **Serge Germain**, directeur général
- **Louise Ainslie**, secrétaire du comité

Pour joindre le comité de retraite :

[comitederetraite@USherbrooke.ca](mailto:comitederetraite@USherbrooke.ca)

Pour toute question concernant l'interprétation, le fonctionnement ou pour obtenir des données à jour sur le niveau de vos prestations au régime de retraite, veuillez communiquer avec le Service des ressources humaines au **819 821-7393** ou à **info-retraite@USherbrooke.ca**.

L'Université de Sherbrooke et le comité de retraite vous offrent un programme d'information en lien avec votre régime de retraite ainsi que la planification et la préparation de votre retraite. Pour plus de détails, visitez notre site :

**[USherbrooke.ca/retraite/information/formations/](https://USherbrooke.ca/retraite/information/formations/)**



**[USherbrooke.ca/retraite](https://USherbrooke.ca/retraite)**