

# Analyse des structures architecturales mises au jour sur le site Cartier-Roberval (CeEu-4)

**Alison Therrien.** Faculté des lettres et des sciences humaines, Université de Sherbrooke  
Réalisé sous la supervision d'Adelphine Bonneau

## RÉSULTATS

### INTRODUCTION

À la suite du second voyage de Jacques Cartier, le roi de France, François 1<sup>er</sup> commande à ce dernier et à Jean-François de La Rocque de Roberval de mener une nouvelle expédition en Amérique ayant pour but la création d'une colonie permanente. Cartier partira en premier en mai 1541 et construira un fort qu'il nommera Charlesbourg Royal. Il changera ensuite de nom pour celui de France Roy après l'arrivée de Roberval. Ce premier essai d'établissement français s'est finalement soldé par un échec et a conduit au retrait de tous les colons en 1543. En 2005, l'emplacement de ce site (CeEu-4) a été retrouvé à Cap-Rouge. Cependant, dû à un incendie et à la dégradation naturelle du site, les différentes infrastructures sont maintenant difficiles à distinguer. Depuis, plusieurs fouilles et analyses ont été réalisées sur la partie du fort présente sur le promontoire et permettent d'avoir une meilleure idée de la disposition de celui-ci. Ce projet s'inscrit dans leur continuité et vise à analyser les structures architecturales du fort Cartier-Roberval.



Carte de la position de Cap-Rouge dans la ville de Québec  
(source : Boréal et Jeangagnon, Cap-Rouge in Québec City, Wikimedia, 2010, https://commons.wikimedia.org/w/index.php?curid=3361563)

### OBJECTIFS

Le projet a pour objectifs d'émettre des hypothèses sur les structures formant le fort d'en haut. Plus précisément, il sera question :

- De la présence de différents bâtiments ou de structures potentiels discernés sur le site;
- Des matériaux de construction utilisés et des méthodes de fabrication;
- De l'organisation et des fonctions possibles des divers bâtiments repérés à l'aide des informations recueillies.

### MÉTHODE

L'analyse a été réalisée à partir de :

- Rapports archéologiques;
- Inventaires archéologiques des artefacts et écofacts mis au jour;
- Sources et d'études en lien avec le fort Cartier-Roberval;
- Comparaisons avec d'autres forts construits au XVI<sup>e</sup> siècle et des méthodes de fabrication employées.

**Références:**  
Samson, Gilles et Richard Fiset, *Chantier archéologique Cartier-Roberval : Promontoire du cap Rouge (CeEu-4) : Rapport synthèse des fouilles 2007-2008*, Québec, Commission de la capitale nationale du Québec, 2013, 464 p.  
Cartier, Jacques et Jean François de La Rocque Roberval, *Voyages au Canada: suite du Voyage de Roberval: texte intégral*, Montréal : Marseille, Comeau & Nadeau ; Lux, 2000, 172 p.  
Thévet, André., Roger Schlesinger et Arthur Phillips Stabler, *André Thévet's North America: a sixteenth-century view*, Montréal, McGill-Queen's University Press, 1986, xii, 292 p.  
Lussagnet, Suzanne, *Les Français en Floride*, Paris, Presses universitaires de France, 1958, viii, 265 p.

### MATÉRIAUX DE CONSTRUCTION UTILISÉS ET MÉTHODES DE FABRICATION

Les bâtiments du fort d'en haut seraient construits principalement de bois et de torchis. Les fondations seraient de trois types : en bois, probablement réalisées avec des pieux en terre et des sablières interrompues, en assises de pierre, et sous forme de tranchées creusées dans le sol. Les murs de bois seraient réalisés probablement avec la technique du pan de bois et du clayonnage et remplis avec du torchis et de l'argile comme agent de liaison et revêtement. Les palissades potentielles (les rangées de pierres 302, 340, 331 et 361) ayant peu de torchis autour d'elles pourraient avoir été faites en bois et montées sur des assises en pierre encore apparentes. La toiture aurait potentiellement été réalisée en bois ou avec des matières combustibles comme le chaume.



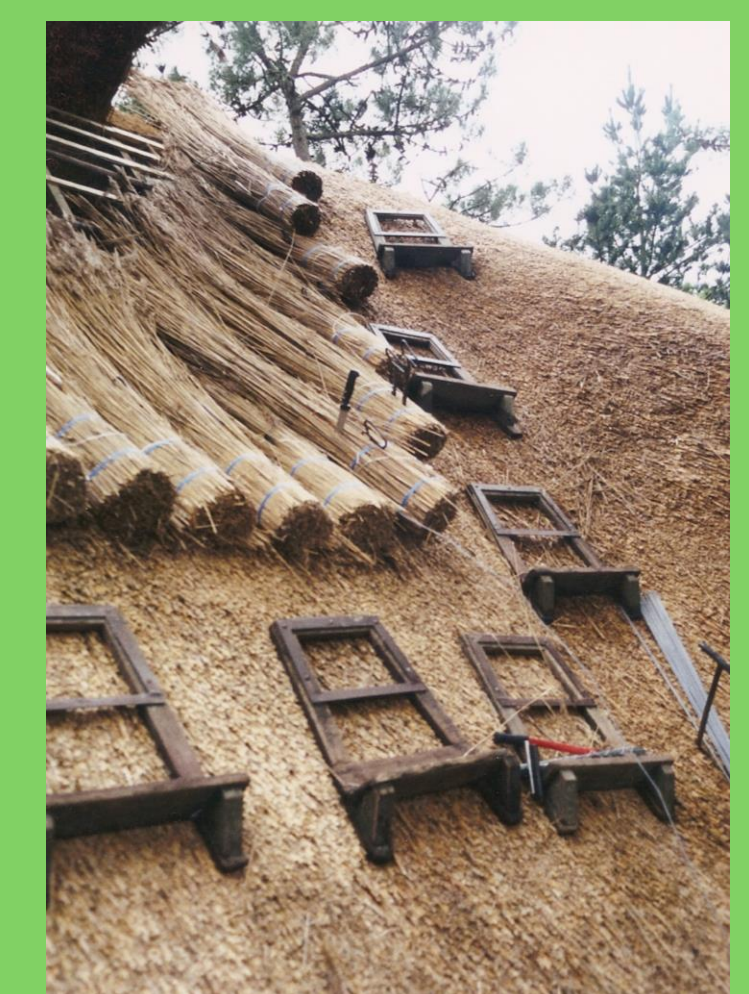
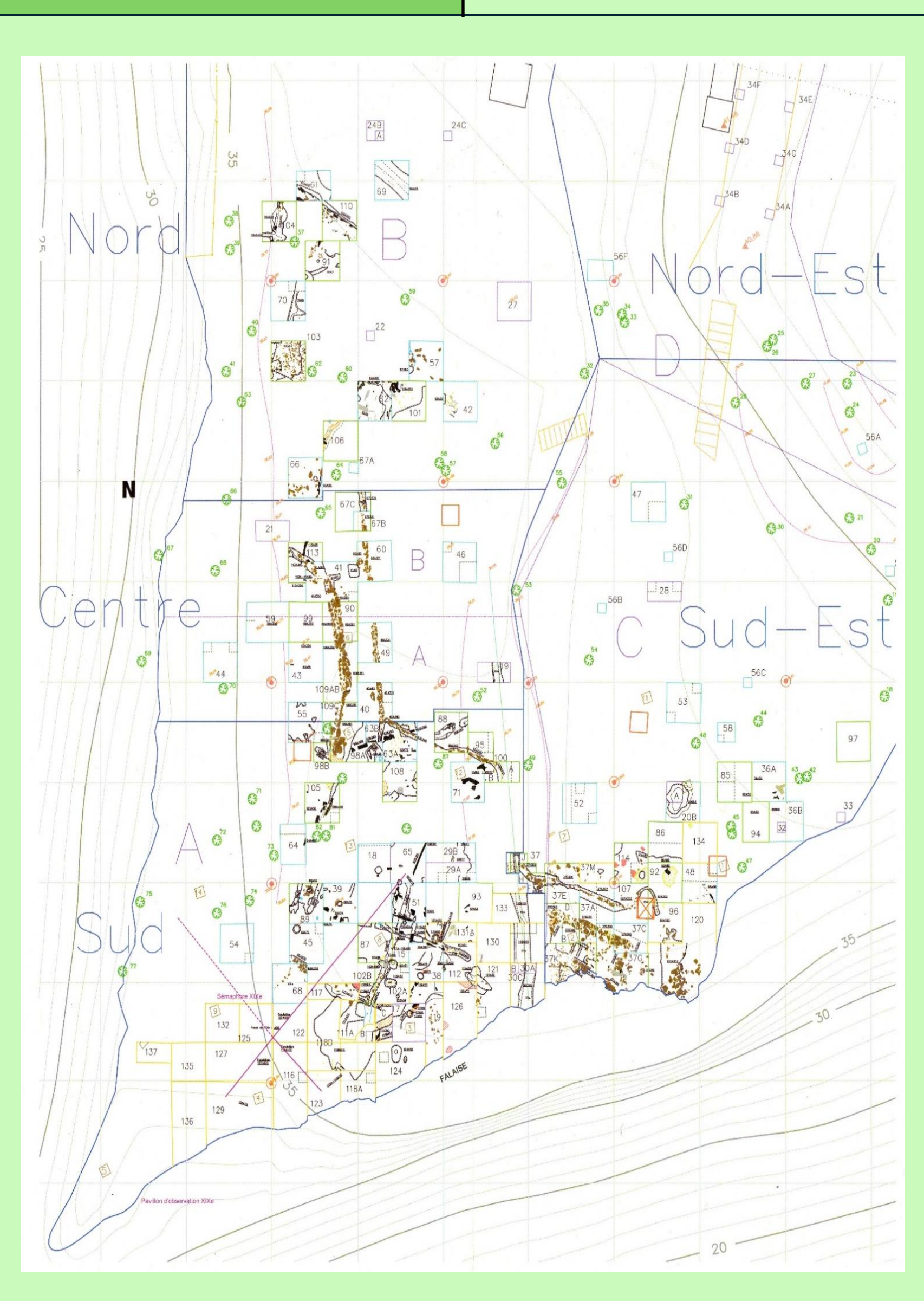
Photo d'une reconstitution d'un des premiers bâtiments du fort James fait avec la technique en pan de bois à Jamestown Settlement, Virginie, États-Unis  
(source: Megan Starr « Visiting Jamestown in April 2022 », 2022, https://virginiatraveltips.com/things-to-do-in-williamsburg-va/)



Fragment de torchis, vue de dessus  
(source: Émilie Deschênes, 2019, Pointe-à-Callières, Cité d'archéologie et d'histoire de Montréal, https://www.archeolab.quebec.ca/recherche/objet/214717)



Vestiges des maçonneries 361 (à droite) et 331 (à gauche), secteur centre  
(source: Samson, Gilles et Richard Fiset, 2013)

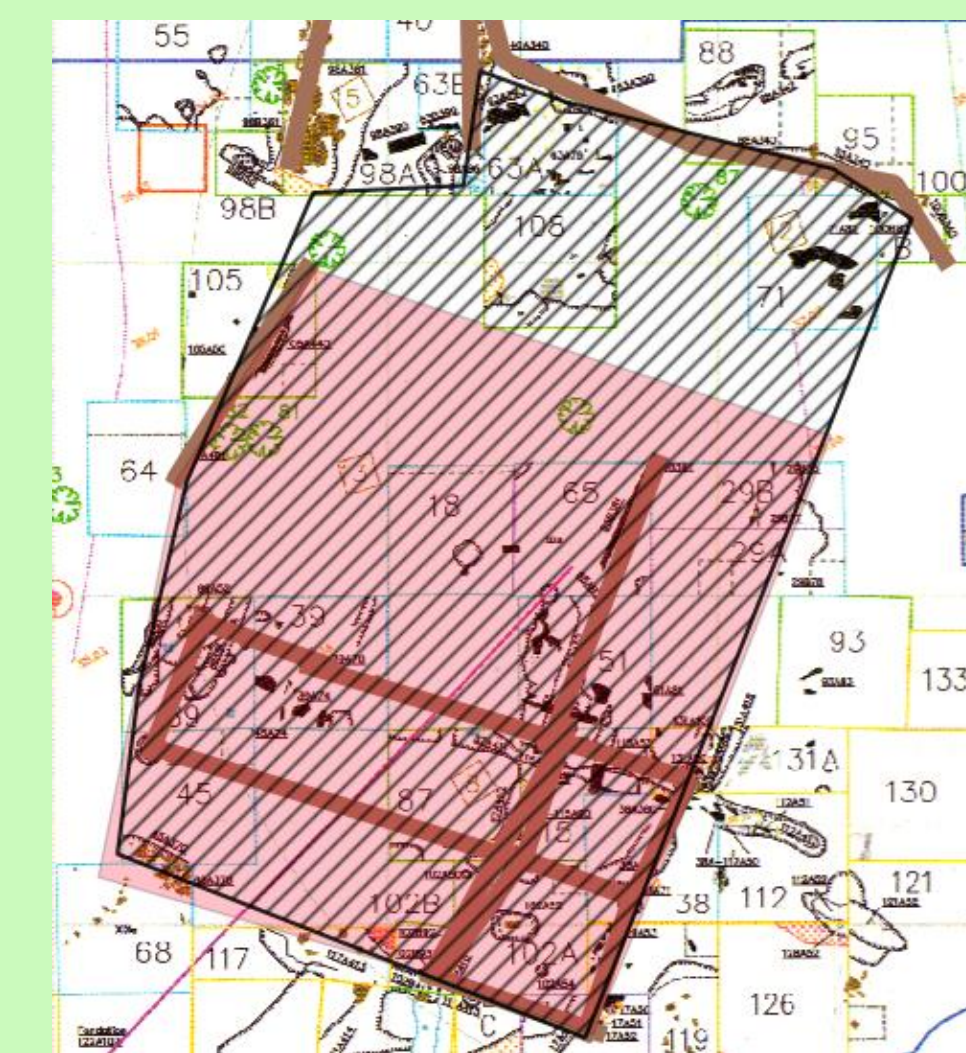


Toiture de chaume en France  
(source: Couvretot DR inc., « Toiture chaume et ardoise », 2024, https://couvretot.com/services/toiture-chaume-et-ardoise/)

### IDENTIFICATION DES STRUCTURES ET DE LEURS FONCTIONS POTENTIELLES

#### Structures identifiées dans le secteur sud

Il y a à cet endroit un bâtiment avec une fondation réalisée avec des pieux en terre et des sablières interrompues en bois. Il a pu s'étendre jusqu'à la rangée de pierres 340 (espace hachuré sur la carte) ou plus probablement avant l'aire bâtie du secteur centre (espace en rouge). Au nord du secteur, le prolongement de la structure transversale du secteur centre est aussi présente (lignes brunes au nord).



#### Fonctions du bâtiment principal du secteur sud

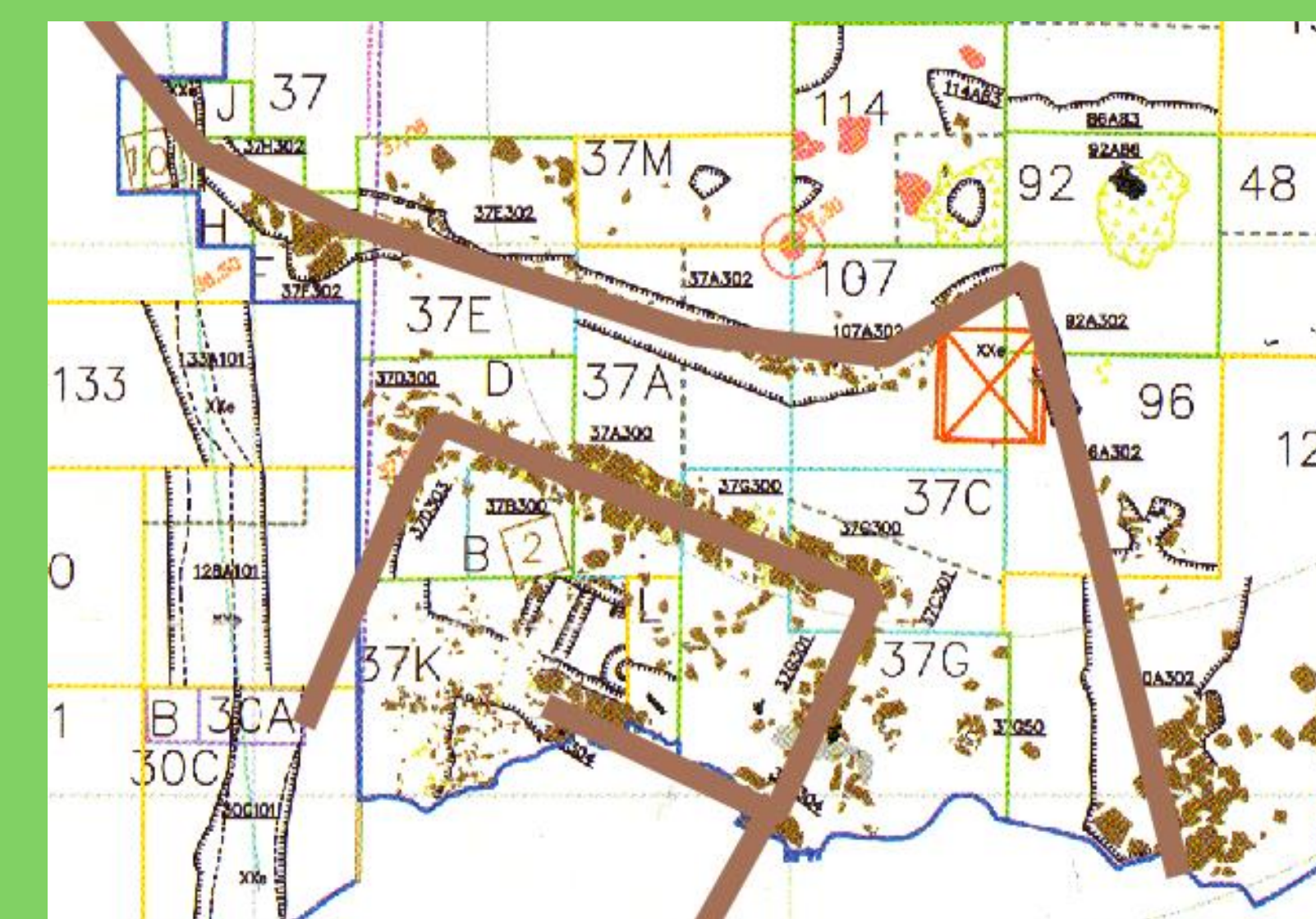
Des activités métallurgiques étaient réalisées dans le bâtiment au sud du secteur. Certains artefacts témoignent d'une fonction alimentaire. La grandeur du bâtiment, le positionnement et la présence potentielle d'un cellier font penser au bâtiment décrit par Roberval. Si c'est le cas, il y avait à l'intérieur « diverses chambres, une salle, une cuisine, des chambres d'office, des celliers haut et bas, et proche d'eux il y avait un four et des moulins, ainsi qu'un poêle pour y chauffer les gens, et un puits au devant [sic] de la maison » (Roberval, Jean-François de la Rocque de, *Voyage de Roberval, 1542-1543*).

#### Structures identifiées dans le secteur sud-est

Un bâtiment avec une assise en pierre est présent. Une partie de celui-ci est certainement tombée du promontoire. Une structure de pierres l'entoure et se poursuit ensuite vers le nord-ouest.

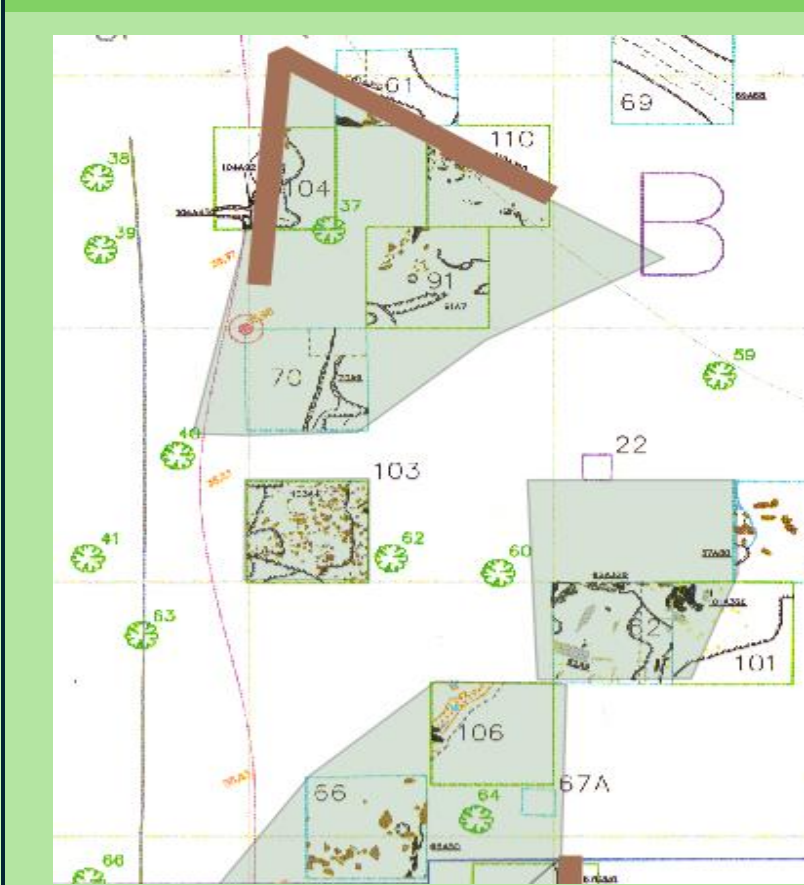
#### Fonctions du bâtiment du secteur sud-est

Les artefacts ne donnent pas d'indication claire sur les fonctions du bâtiment. Toutefois, celui-ci pourrait être le bâtiment avec la tour du fort d'en haut puisque l'assise de pierres et les objets liés aux activités militaires font penser à une structure défensive. Son emplacement correspond aussi à celui donné par Roberval. Si l'on prend en compte qu'une très grande partie du bâtiment est tombée, il est aussi possible que ce soit l'emplacement du bâtiment avec diverses chambres décrit par Roberval. Il est toutefois plus probable que ce soit celui du secteur sud.



#### Structure(s) du secteur nord

On retrouve dans ce secteur une structure potentielle au nord de l'aire bâtie et des zones potentielles d'occupation au centre et au sud du secteur (formes vertes).



#### Structure du secteur centre

Il y a dans le secteur centre une structure transversale avec une assise en pierre.



#### Fonctions des structures de pierre du secteur centre, sud et sud-est

La structure du secteur centre a pu servir de point de passage entre le secteur sud et nord, ou encore être une structure défensive avec sa partie est se poursuivant vers le secteur sud et possiblement vers le secteur sud-est. Une cotte de mailles a été retrouvée près de la structure dans le secteur sud-est.

#### Fonction des structure(s) du secteur nord

En raison du peu de fouilles effectuées dans le secteur, il est difficile de connaître la fonction des structures. Les artefacts sont très variés avec des outils, des contenants, des objets de défense et des écofacts.

### CONCLUSION

Les bâtiments du fort d'en haut du site Cartier-Roberval seraient construits principalement de bois et de torchis. Les fondations sont probablement réalisées avec des pieux en terre, des sablières interrompues, des assises de pierre et des tranchées. Les murs de bois seraient réalisés avec la technique du pan de bois et du clayonnage. Les toits seraient en bois et en chaume. Les structures présentes sont le grand bâtiment du secteur sud, le bâtiment fait sur des assises de pierres du secteur sud-est, la structure du secteur centre se poursuivant dans le secteur sud et possiblement dans le secteur sud-est et les structures au nord et au sud du secteur nord. Le bâtiment principal du secteur sud aurait accueilli des activités métallurgiques et alimentaires et pourrait être le bâtiment principal décrit par Roberval. Le bâtiment du secteur centre serait un point de passage protégé logeant un mur défensif. Ce dernier se poursuivrait dans le secteur sud et sud-est. Le bâtiment du secteur sud-est aurait pu accueillir une tour. Dans le nord, il est difficile de déterminer précisément la fonction des structures.

Lescarbot, Marc, *Histoire de la Nouvelle-France*, Paris, 1609, Jean Milot, 888 p.  
Kelso, William M. et Beverly Straube, *2000-2006 Interim Report on The APVA Excavations at Jamestown, Virginia*, Jamestown, The Association for the Preservation of Virginia Antiquities, 2008, 117 p.  
Biggar, H. P., *A collection of documents relating to Jacques Cartier and the Sieur de Roberval*, Ottawa, Public Archives of Canada, 1930, 577 p.  
Bouchard-Perron, Julie-Anne et Allison Bain, « From myth to reality: archaeobotany at the Cartier-Roberval Upper Fort site », *Post-Medieval Archaeology*, vol. 43, n° 1, juin 2009, p. 87-105  
Chalamelet, Antoine, *Les Français au Canada (découverte et colonisation)*, par Antoine Chalamelet, ..., Picard-Bernheim, Paris, 1886, p. 103