

Anne-Sophie Lacelle, étudiante au baccalauréat en psychologie, Francis Milot-Lapointe, Ph.D., c.o. et Sabruna Dorceus, Ph.D., c.o.,
Département d'orientation professionnelle, Faculté d'éducation, Université de Sherbrooke

INTRODUCTION

- Le choix de carrière est une des décisions les plus importantes pour les personnes étudiantes (Lent et Brown, 2020).
- Plus de la moitié des personnes étudiantes du Cégep est indécise quant à leur décision de carrière (Gaudreault et al., 2018).



- Les personnes issues de l'immigration sont confrontées à des enjeux culturels
 - Porteuses des aspirations scolaires de leurs parents teintées par leurs propres contraintes dues à leur parcours migratoire ou culturel (Magnan et al., 2017).
 - Exposées à des stressors supplémentaires, comme la discrimination (Grace, 2020).

Ceci pourrait avoir un effet sur:

Détresse psychologique

Conflits externes

Conflits impliquant l'influence des proches dans la prise de décision de carrière

- 25% des personnes étudiantes du collégial font appel à des services d'orientation (Gosselin et Ducharme, 2017).

État des connaissances

Ce qu'on connaît Limites

Les personnes ayant un statut de minorité visible et les personnes immigrantes rapportent généralement des niveaux plus élevés de détresse psychologique (effets de petite à grande taille).

- Les concepts étudiés sont variés.
- Les tendances entre les groupes ne sont pas claires.
- Certains groupes sont moins étudiés.

Les personnes étudiantes asiatiques rapportent plus de difficultés décisionnelles (effets de moyenne taille).

- Les études ne considèrent pas précisément les conflits externes.
- Certains groupes sont moins étudiés.
- La population immigrante ne semble pas avoir été étudiée.

Le counseling de carrière individuel diminue la détresse psychologique (grande taille) et les conflits externes (petite taille) des personnes étudiantes.

- La différence d'effet selon le statut de minorité visible ou selon le statut d'immigration n'a pas été étudiée.

OBJECTIFS

Déterminer les différences de conflits externes et de détresse psychologique selon le statut de minorité et le statut d'immigration

01

- H1 Les personnes étudiantes ayant un statut d'immigration rapporteront plus de détresse psychologique que celles non issues de l'immigration.
- H2 Les personnes étudiantes ayant un statut de minorité visible rapporteront plus de détresse psychologique que les personnes étudiantes qui n'ont pas de statut de minorité visible
- H3 Les personnes étudiantes asiatiques rapporteront plus de conflits externes que les personnes étudiantes qui n'ont pas de statut de minorité visible

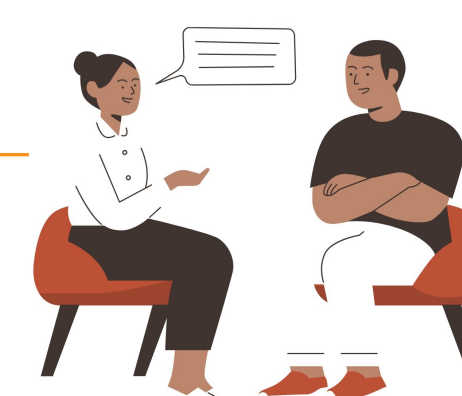
Explorer s'il y a des différences dans les effets du counseling de carrière sur les conflits externes et la détresse psychologique selon le statut de minorité et le statut d'immigration

02

MÉTHODE

Personnes participantes

- 1454 personnes étudiantes au collégial ayant pris part à un processus de counseling de carrière individuel (CCI)



- Âge : M = 18,7 ans; ÉT = 2,4 ans
- Genre: 70,9 % de femmes, 27,9 % d'hommes
- Nombre de rencontres : M = 3,7; ÉT = 1,9
- Nombre de conseillers et conseillères en orientation (c.o.) = 68

Instruments

Conflits externes

- Career Decision-Making Difficulties Questionnaire* (CDDQ), traduit en français (Rossier et al., 2022).
- Utilisation de la sous-échelle de 2 items des conflits externes

Détresse psychologique

- Clinical Outcomes in Routine Evaluation* (CORE-10) (Barkham et al. 2013)

Analyses

Les analyses ont été conduites sur SPSS

- Objectif 1 : ANOVA
- Objectif 2 : ANOVA à mesures répétées et ANOVA

Variables contrôles

- Nombre de rencontres, genre

RÉSULTATS

Objectif 1

Tableau 1

Comparaison de la détresse psychologique et des conflits externes entre les groupes de statut de minorité visible et de statut d'immigration

Groupe	Détresse psychologique			Conflits externes		
	M	ET	N	M	ET	N
Statut de minorité visible						
Pas une minorité visible	17,19 ^N	5,85	941	5,70	3,82	1040
Asiatique	16,57	5,35	35	7,18	4,15	38
Noir	14,63 ^{PL}	6,59	83	5,58	3,93	104
Arabe	16,11	6,77	38	7,09	4,84	45
Latino-Américain	18,67 ^N	5,01	15	4,84	3,20	19
Autre	16,56	8,23	16	7,18	4,77	17
Statut d'immigration						
Première génération	16,79 ²³	6,31	177	5,58	3,72	199
Deuxième génération	18,01 ¹³	6,57	211	5,77	3,93	247
Non issu de l'immigration	16,97 ¹²	5,76	913	5,77	3,87	1005

Note. Le genre a été contrôlé dans les comparaisons de la détresse psychologique. Des différences significatives sont rapportées à $p < 0,003$ pour le statut de minorité visible et $p < 0,03$ pour le statut d'immigration. Les lettres ou chiffres en exposant indiquent les groupes qui diffèrent significativement du groupe ciblé (P = pas une minorité visible, A = Asiatique, N = Noir, R = Arabe, L = Latino-Américain, U = Autre, 1 = première génération, 2 = deuxième génération, 3 = non issu de l'immigration)

Objectif 2

Détresse psychologique

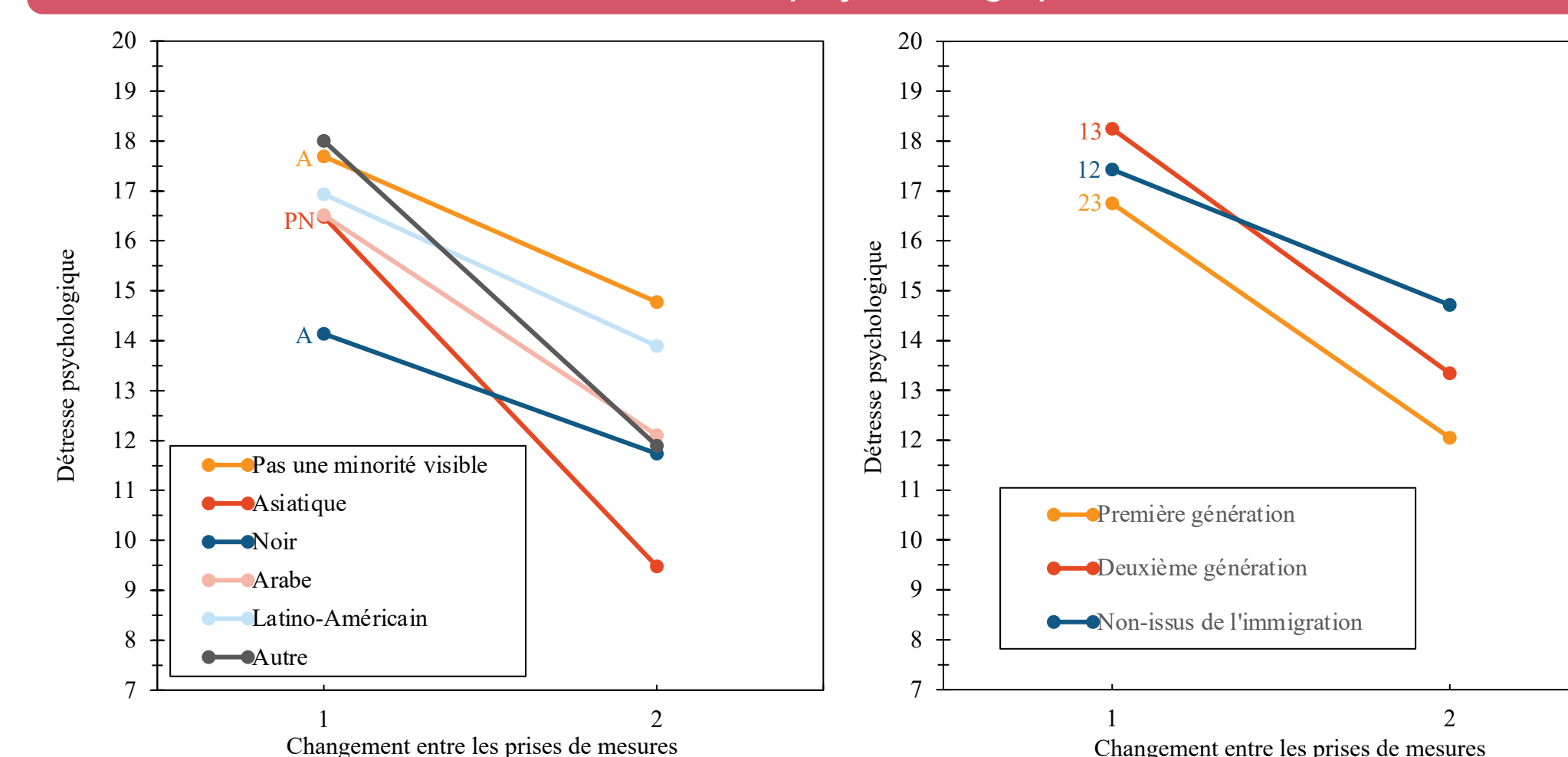


Figure 1. Changement de la détresse psychologique à la suite d'un processus de counseling de carrière selon le statut de minorité visible en contrôlant pour le genre

Conflits externes

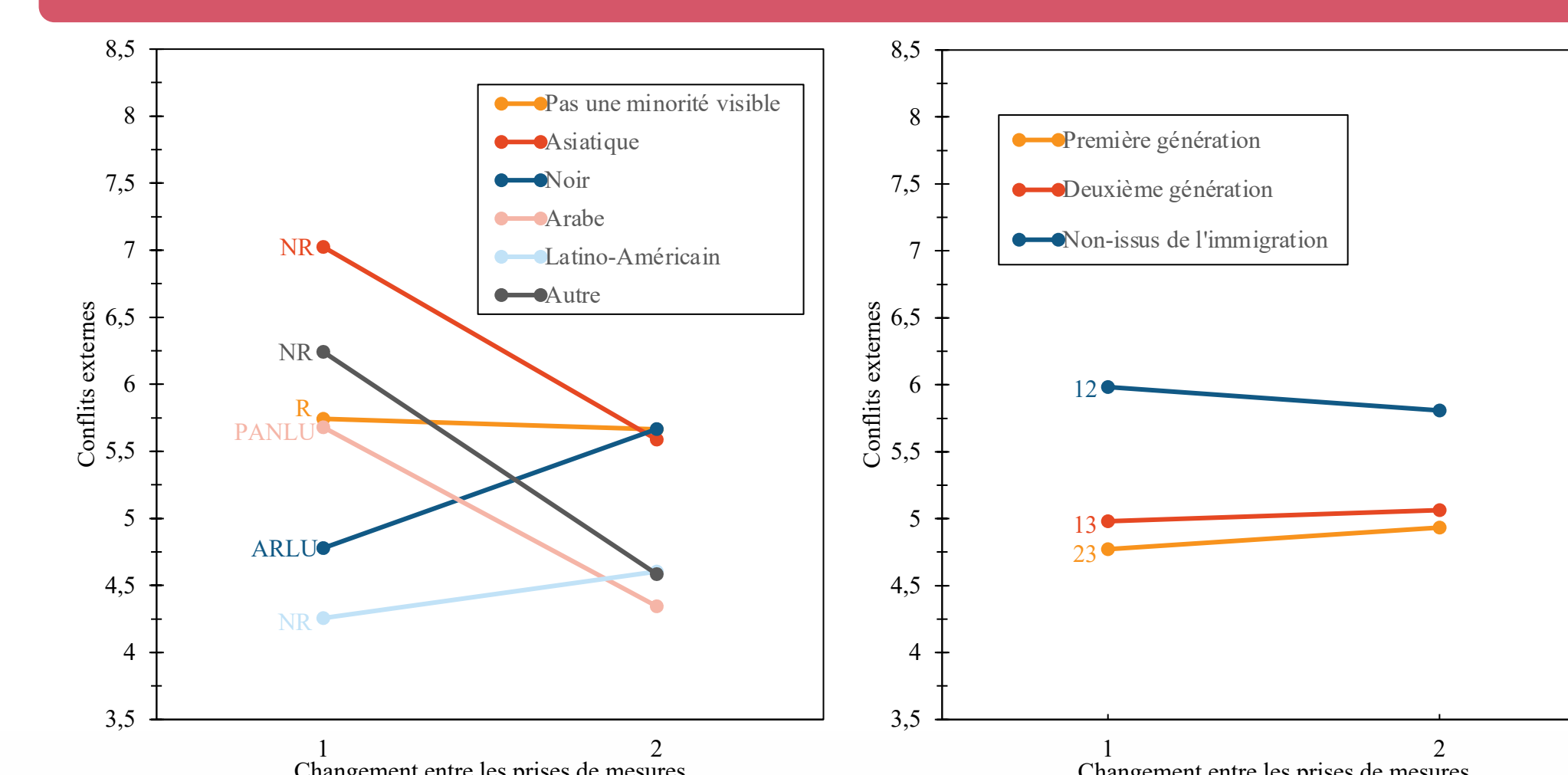


Figure 2. Changement des conflits externes à la suite d'un processus de counseling de carrière selon le statut de minorité visible en contrôlant pour le nombre de rencontres

DISCUSSION

Objectif 1

H1 partiellement confirmée :

Les personnes immigrantes de 1ere génération rapportaient le moins de détresse psychologique, tandis que les personnes immigrantes de 2eme génération en rapportaient le plus (effets de petites à moyenne taille).

- Paradoxe de la santé mentale chez les personnes immigrantes

H2 infirmée :

Les personnes étudiantes noirs rapportent moins de détresse psychologique que les personnes n'ayant pas de statut de minorité visible et les Latino-Américains (effets de petite à moyenne taille).

- Il s'agit d'une population en demande d'aide
- Les Noirs rapportent moins d'altération du fonctionnement pour un même niveau de détresse que les Blancs (Oh et al., 2023).

H3 infirmée :

Il n'y a aucune différence entre les groupes au niveau des conflits externes.

- Ceci pourrait être attribuable au manque de puissance statistique.

Objectif 2

Le CCI diminue la détresse psychologique (effet de moyenne taille) et les conflits externes (effet de petite taille) des personnes étudiantes.

Les différences dans les effets du CCI pourraient être expliquées par ce qui est davantage considéré comme une priorité par les c.o.



- Lorsque l'enjeu est plus prédominant chez la personne cliente.
- Lorsqu'il est considéré par les c.o. comme important chez cette population.

CONCLUSION

Retombées

- Renseigne les c.o. sur les besoins de la population en demande d'aide.
- Les c.o. du Québec dans les cégeps sont généralement en mesure de réduire la détresse psychologique et les conflits externes chez les étudiants indépendamment de leur statut de minorité visible ou leur statut d'immigration.

Pistes de recherches futures

- Explorer comment les différentes approches de counseling affectent différemment ces populations
- Évaluer les effets à long terme

Forces: Contexte naturel de pratique, grand N en contexte de CCI, deux temps de mesure

Limites: Petits n pour certains sous-groupes, Invariance du CORE-10, pas de groupe contrôle, mesures auto-rapportées



Tableaux des résultats détaillés



Références