

UNE CRITIQUE GÉNÉTIQUE DU PROCESSUS CRÉATEUR EN MUSIQUE DE FILM : LE CAS DE ROBERT MARCEL LEPAGE

Nicolas Girard, étudiant au B. Mus en composition et musique à l'image, sous la supervision d'Ariane Couture, Ph. D. musicologie
Département de musique, Université de Sherbrooke

INTRODUCTION



- Compositeur, clarinettiste, improvisateur et dessinateur, **Robert Marcel Lepage** est né en 1951 à Montréal. Sa filmographie compte **plus de 400 trames sonores**.
- Il a collaboré à plus d'une dizaine de films de **Bernard Émond**, dont *La neuvaine* paru en 2005.
- Le réalisateur occupe un rôle important dans la création d'un film : il donne **le ton et la couleur du film**.
- Le compositeur de musique du film est aussi un **créateur de sens** et détient un rôle primordial dans la production cinématographique.

→ Comment le contexte de collaboration du film influence la démarche personnelle d'un compositeur comme Robert ?

→ Comment la musique appuie-t-elle le film ?

OBJECTIFS

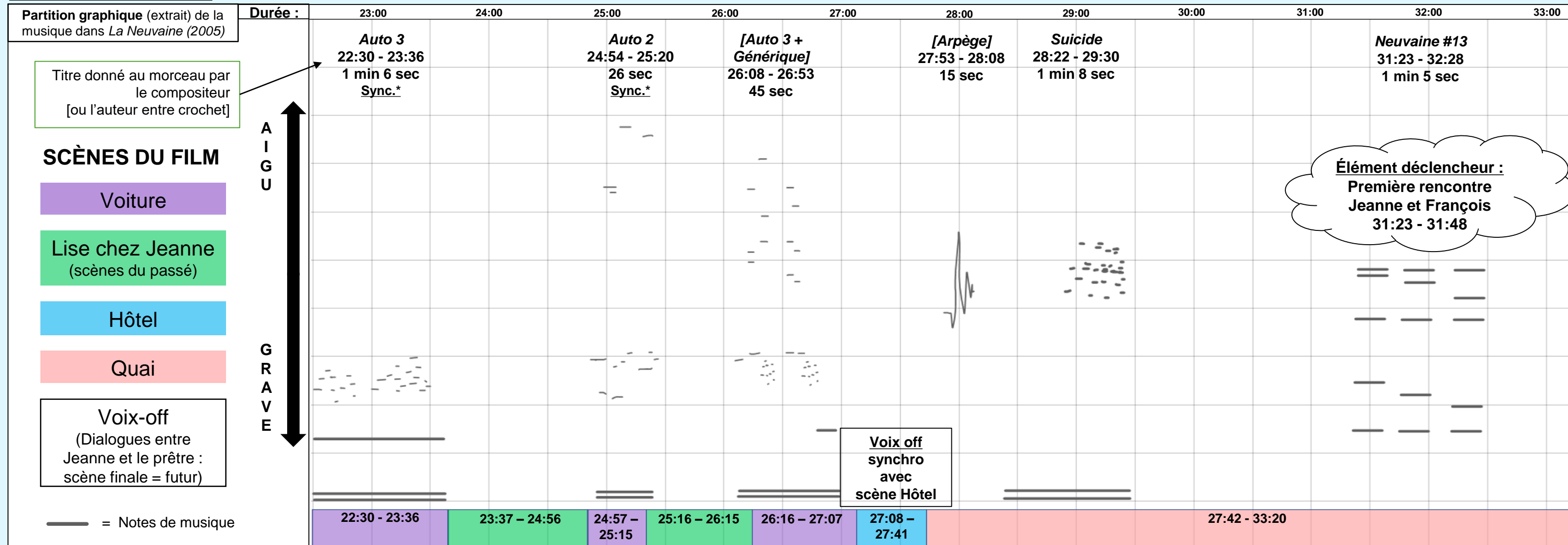
Ce projet vise **deux objectifs** :

- Connaître le **processus créatif du compositeur** dans un contexte de collaboration, notamment avec un réalisateur;
- Archiver le corpus** du compositeur au service d'archives publiques de l'UdS.

MÉTHODE

- Effectuer le **transfert de support des œuvres de Robert Marcel Lepage sur CD** en vue de choisir une œuvre représentative de sa production;
- Réaliser l'**analyse génétique** de cette œuvre en relation avec les contrats, les trames temporaires, les notes manuscrites et la partition originale;
- Faire une **entrevue** avec le compositeur afin de comprendre la commande du réalisateur ainsi que sa relation avec **Bernard Émond**.

RÉSULTATS



SYNCHRONISATION

La synchronisation repose sur la rencontre simultanée du son et de l'image et implique un lien de cause à effet.

Ex: Morceaux musicaux **Auto 3** et **Auto 2**

PROPORTION DE LA MUSIQUE DANS LE FILM

Durée du film : 96 min
Musique = 18,6 % du film soit 18 min et 3 sec

DISCUSSION

- Caractéristiques générales de la trame sonore :
 - Atmosphère** : sombre, grave et anxiogène (pas nerveuse)
 - Écriture minimaliste** :
 - Bourçons (notes longues tenues)
 - Bariolés* (notes arpégées rapidement)
 - Bloc d'accords (une suite de plusieurs notes jouées simultanément)
- Inspiration : *Fratres* (1977) d'Arvo Pärt
 - Tintinnabulisme** : motifs musicaux qui se superposent l'un contre l'autre, une technique d'écriture créée par le compositeur Arvo Pärt (1935).
- L'effectif de musiciens varie selon la scène du film (exemple: quatuor à cordes pour la scène Cap Tourmente VS grand orchestre à cordes pour scènes dramatiques).
- Le réalisateur est davantage **intuitif** : grande liberté au compositeur.

➤ Rôle de la trame sonore dans le film :

- Au début du film, la musique est plutôt **éparse**.
- Après l'**élément déclencheur** (1^{ère} rencontre de Jeanne et François), la musique reste davantage statique et unie. Elle appuie donc le changement de destin pour **les deux protagonistes**.
- Chaque fois que la musique se présente lors d'une scène, Jeanne s'y retrouve. La trame sonore reflète le **personnage principal** (Jeanne).

➤ Analyse cinématographique :

- Avant l'**élément déclencheur**, Jeanne est en état de choc, puis il y a un défilement de plusieurs scènes différentes, notamment des scènes du passé avec Lise, voire des dialogues (*voix off*) échangés entre le prêtre et Jeanne qui proviennent de la fin du film. Après la 1^{ère} rencontre, le déroulement du film est davantage fluide. Le montage au début du film participe donc à l'**évolution dramatique** du **personnage principal**.

Ce projet de collaboration avec le réalisateur **Bernard Émond** favorise le développement d'une **approche davantage minimaliste** de l'écriture musicale chez **Robert**. Or, c'est à ce moment de sa carrière qu'il explore davantage **l'écriture pour cordes**. Le compositeur réutilisera donc ces techniques d'écriture pour d'autres productions cinématographiques auxquelles il participera par la suite.

CONCLUSION

L'étude du processus créateur en musique de film permet de **comprendre la commande du réalisateur, l'évolution de la trame sonore**, ainsi que la **réception du public**. Analyser d'autres œuvres permettrait de mieux saisir les **influences musicales, sociales, voire politiques** du compositeur à travers son parcours professionnel.

Cette étude représente entre autres l'**importance du travail de collaboration** dans le domaine musical, notamment la relation duo compositeur-réalisateur.

Désormais, l'**intelligence artificielle** est apte à composer la musique sur commande, mais est-ce qu'elle serait capable, un jour, de remplacer cette relation, et sous quelles conditions ?

RÉFÉRENCES

Donin, N. (2018). *La musicologie des processus de composition*
Kinderman, W. (2012). *Genetic Criticism as an Integrating Focus for Musicology and Music Analysis*
Tagg, P. (s.d.). *Analysis Assignment Notes*
Marcel Lepage, R. (2024). Entrevue avec le compositeur