

ACCÈS À DISTANCE

ACCÉDER À SON ORDINATEUR DE BUREAU EN CONTRÔLE À DISTANCE (à partir d'un Mac)

Qu'est-ce que c'est?



Microsoft Remote Desktop permet à un utilisateur de se connecter à distance sur un autre ordinateur. Cet outil peut être téléchargé dans l'App Store et permet de se connecter sur un ordinateur ayant Windows.

Prérequis pour l'utilisation de la connexion bureau à distance

Une intervention technique du STI ou de votre service informatique facultaire est requise pour permettre cette connexion. Avant de procéder à une demande CASIUS, vous devez :

- Posséder un ordinateur PC Windows comme poste de travail professionnel (l'ordinateur doit être allumé et ne pas être en veille prolongée).
- Posséder un ordinateur Mac (Apple) comme ordinateur personnel à la maison.
- Avoir un accès Internet.
- S'assurer que la connexion sécurisée *Réseau privé virtuel* (RPV) est fonctionnelle sur votre Mac personnel. Sinon, consultez le lien suivant pour l'installer [Réseau privé virtuel](#).

Demande Casius pour demander la Connexion Bureau à distance

- Une demande Casius permettra au technicien de mettre en place les configurations nécessaires pour permettre l'accès à distance. Il sera par la suite en mesure de vous informer sur le nom complet ou l'adresse IP de votre ordinateur.

Établir une connexion RPV

Démarrer Cisco AnyConnect pour vous connecter à rpv.usherbrooke.ca.

Vous devrez vous authentifier avec votre CIP et votre mot de passe.

Une connexion réussie sera indiquée par l'icône du cadenas fermé dans la barre des tâches 

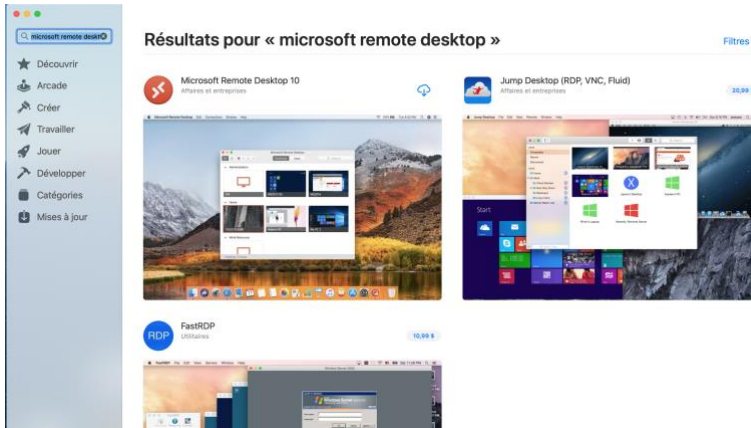
Si vous éprouvez des difficultés à établir une connexion RPV, consultez la procédure suivante [Réseau privé virtuel](#)

Accéder à « Connexion Bureau à distance »

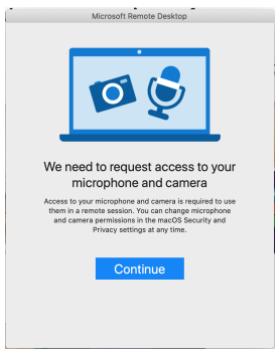
1. Sur votre Mac. Ouvrir l'App Store.



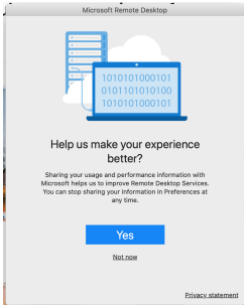
2. Dans l'App Store, inscrire dans le champ de recherche **Microsoft Remote Desktop**. Télécharger l'application en cliquant sur le bouton **OBTENIR** (ou le nuage). Cliquer ensuite sur **INSTALLER** et **OUVRIR**.



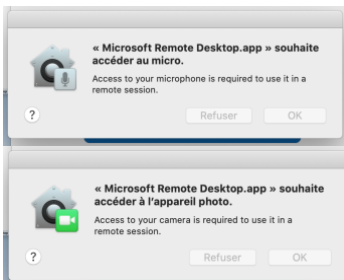
3. Il faut autoriser la prise en charge de la caméra et du microphone. Cliquer sur **Continue**.



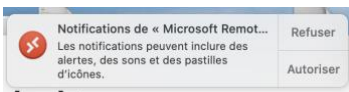
4. À votre guise, vous pouvez vouloir partager votre expérience avec le logiciel de Microsoft en cliquant sur **Yes**, sinon cliquer sur **Not now**.



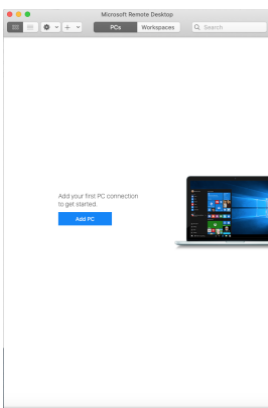
5. Deux messages vont demander que l'application accède à votre micro et votre caméra. Accepter en cliquant sur **OK**.



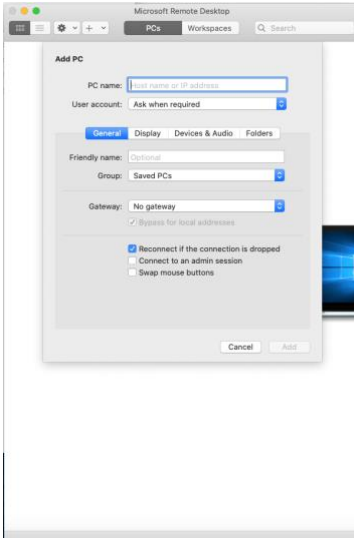
6. Si vous le souhaitez, autoriser les notifications en cliquant sur **Autoriser**.



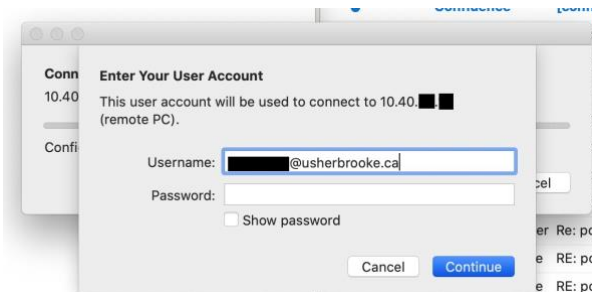
7. Ouvrir ensuite l'application et cliquer sur le bouton **Add PC**.



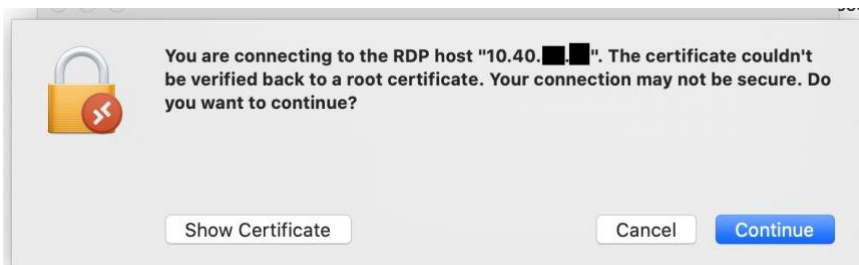
8. Entrer l'adresse IP de votre ordinateur professionnel (Windows) dans le champ intitulé **PC Name** et cliquer sur **Add**.



9. Vous serez invité à vous authentifier. Vous devez vous connecter avec votre cip@usherbrooke.ca et votre mot de passe habituel, celui associé à votre CIP.



10. Accepter le certificat de sécurité, en cliquant sur **Continue**.



Si la connexion réussit, vous verrez apparaître votre bureau à distance comme si vous étiez directement sur l'ordinateur professionnel.

Accéder à votre ordinateur à nouveau

Une fois votre ordinateur à distance configuré, vous pourrez accéder à nouveau à celui-ci en double cliquant sur l'ordinateur configuré dans votre nouvelle application.



Lire les règles d'utilisation de la connexion bureau à distance

Nous vous demandons d'éviter d'utiliser Teams en connexion bureau à distance. L'utilisation d'une caméra et de l'audio dans Teams pour une connexion bureau à distance risque de surcharger le lien réseau et de créer des lenteurs importantes.

Nous recommandons d'utiliser cette méthode pour accéder :

- À des documents qui sont sur un serveur de fichier,
- À des documents qui sont sur l'ordinateur local,
- Pour des applications spécifiques qui sont installées sur l'ordinateur professionnel.

Consulter les ressources disponibles pour mieux connaître vos alternatives pour le travail à distance

– [Télétravail - Coronavirus – Université de Sherbrooke](#)