

Le Secteur Recherche et Innovation du CPSS en bref

Soutien aux membres

Accompagnement soutenu sur un projet de recherche ou d'innovation pédagogique, **consultation** pour discuter d'un aspect précis d'un projet ou **révision** d'un document.

Membership

Une manière de s'engager au sein de la **communauté** Recherche et Innovation en Pédagogie des sciences de la santé.

Ressources & Outils

Fiches d'information sur les **principales conférences**, les **subventions** et sur les **principaux périodiques en pédagogie** des sciences de la santé.

Échanges & Réseautage

Les **Midis Pédagogie** et la **Journée scientifique annuelle du CPSS** : Des occasions privilégiées de découvrir et d'échanger à propos d'innovations pédagogiques et projets de recherche en pédagogie des sciences de la santé.

Programme de professeur(e)s visiteur(-euse)s

Visite de professeur(e)s ayant des expertises en pédagogie des sciences de la santé.

Soutien aux membres

Formalisation de l'offre de soutien aux membres

Le soutien personnalisé aux membres pour la réalisation de projets de recherche ou d'innovation pédagogique est au cœur du rôle du Secteur Recherche et Innovation. Les membres peuvent obtenir du soutien pour explorer des idées de recherche ou d'innovations en pédagogie (**Accompagnements**), avoir des avis sur des aspects précis d'un projet (**Consultations**) ou simplement demander des relectures critiques (**Révisions**) d'un document (ex : résumé scientifique, demande de fonds, manuscrit, etc.).

Accompagnements (2019-2020)	
Nombre d'accompagnements (en cours)	3
Consultations (2019-2020) *	
Nombre de consultations réalisées	1
Révisions (2019-2020) *	
Nombre de révisions réalisées	6

En 2019-2020, un comité a été mis en place pour traiter les demandes et en assurer le suivi. Un formulaire électronique de demande de soutien a également été élaboré et implanté.

*Les consultations et révisions ont été comptabilisées à partir de janvier 2020.

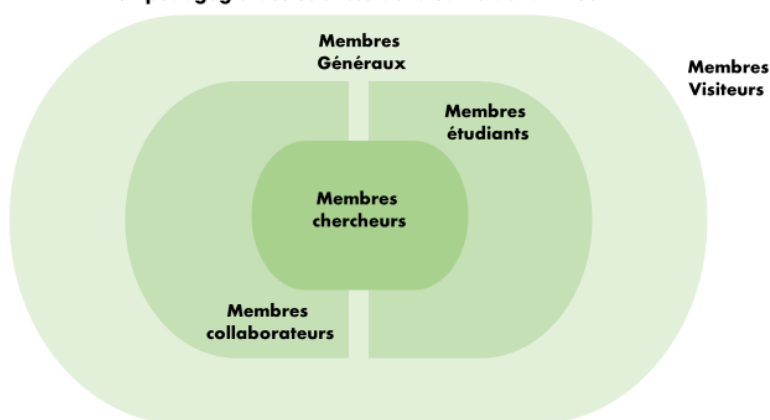
Membership

Création d'un membership : un moyen pour faire partie de la communauté Recherche et Innovation en pédagogie des sciences de la santé

Une des actions identifiées par le Secteur Recherche et Innovation était de développer une communauté de recherche et d'innovation en PSS. Par communauté, nous entendons un rassemblement de personnes - issues des différentes écoles, programmes et disciplines - déjà impliquées ou intéressées par la recherche et les innovations en PSS.

Une communauté vivante et engagée peut contribuer au développement de la recherche et des innovations l'innovation en PSS. Afin de formaliser l'appartenance à la communauté, un **membership** a été mis en place en février 2020. À ce jour, la communauté compte **30 membres**. Différentes catégories de membres sont proposées : membres chercheurs, membres collaborateurs, membres étudiants et membres généraux. Le recrutement de membres se poursuit.

**Communauté recherche & innovation
en pédagogie des sciences de la santé de la FMSS**



Membres chercheurs (8) Professeur(e)s qui consacrent au moins 50% de leur temps de recherche à la recherche en pédagogie des sciences de la santé et qui agissent en tant que chercheur(-euse) principal(e) sur au moins un projet en PSS.		
Martine Chamberland	Professeure titulaire	Médecine
Christina St-Onge	Professeure titulaire	Médecine
Tim Dubé	Professeur adjoint	Médecine de famille et d'urgence
Isabelle Ledoux	Professeure adjointe	École des sciences infirmières
Annabelle Cumyn	Professeure adjointe	Médecine
Chantale Viscogliosi	Professeure adjointe	École de réadaptation
Stephan Lavoie	Professeur agrégé	École des sciences infirmières
Mélanie Marceau	Professeure adjointe	École des sciences infirmières

Membres collaborateurs (16) Professeur(e)s ou membres du personnel qui collaborent dans un ou des projet(s) de recherche/innovation en pédagogie des sciences de la santé.		
Linda Bergeron	Professionnelle de recherche	Chaire de recherche en pédagogie médicale Paul Grand'Maison de la SMUS
Véronique Foley	Conseillère pédagogique	FMSS Administration
Flavia De Angelis	Professeure adjointe	Hémato-Oncologie
Catherine Bertholet	Professeure agrégée	Obstétrique-gynécologie
Marianne Xhignesse	Professeur titulaire	Médecine de famille et d'urgence et CPSS
Martin Plaisance	Professeur agrégé	Médecine
Annie Carrier	Professeure adjointe	École de réadaptation
Élisabeth Boileau	Professeure agrégée	Médecine de famille et d'urgence
Marilou Bélisle	Professeure agrégée	Faculté d'éducation, Pédagogie
Marie-France Langlois	Professeure titulaire	Médecine

Hector Quiroz Martinez	Professeur agrégé	Médecine
Isabelle Boulais	Professeure adjointe	Médecine
Lucie Brazeau-Lamontagne	Professeure titulaire	Radiologie diagnostique
Kathleen Ouellet	Conseillère scientifique	CPSS
Ann Graillon	Professeure agrégée	Pédiatrie
Mariam Fourati	Professionnelle de recherche	CPSS

Membres étudiants (3) Étudiant(e)s de tous cycles qui travaillent avec un(e) chercheur(-euse) et/ou un(e) collaborateur(-trice) sur un ou des projet(s) de recherche/innovation en pédagogie des sciences de la santé.		
Molk Chakroun	Maîtrise -Recherche en sciences de la santé	FMSS
Élise Vachon-Lachiver	Doctorat – Recherche en sciences de la santé	FMSS
Vincent Dion	Baccalauréat en psychologie	FLSH

Membres généraux (3) Toute personne (professeur[e]s, étudiant[e]s ou membres du personnel de l'Université de Sherbrooke ou d'une autre institution, patient[e]s partenaires, citoyen[ne]s) ayant un intérêt en recherche/innovation en pédagogie des sciences de la santé.		
Véronique Lisée	Conseillère pédagogique	CPSS
Guylaine Séguin	Professeure adjointe	Anesthésiologie
Frédéric Leblanc	Conseiller techno pédagogique	CPSS

Échanges & Réseautage

Création d'un groupe de travail autour de la programmation de la vie scientifique

Le **comité « Vie scientifique »** a été créé en mars 2020. Son rôle est de proposer et d'animer une programmation scientifique ainsi qu'un environnement capacitant en recherche et innovation en pédagogie des sciences de la santé.

Il est composé des membres du Secteur Recherche et Innovation suivants : deux membres chercheurs, la personne conseillère scientifique, la personne professionnelle de recherche et développement pour la recherche et l'innovation en PSS, un membre collaborateur et la personne directrice du Secteur Recherche et Innovation (membre *ex-officio*). Le comité a tenu 3 rencontres en 2019-2020.

Poursuites des activités Midis Pédagogie & Rencontre scientifique annuelle du CPSS

Les **Midis Pédagogie** sont un espace d'échanges à propos de la recherche et des innovations en pédagogie des sciences de la santé. Ils s'adressent à toute personne intéressée par le sujet discuté.

Professeur(e)s, chercheur(-euse)s, étudiant(e)s, clinicien(ne)s, professionnel(le)s, etc. sont tous les bienvenus. L'objectif est de réunir des personnes intéressées par la pédagogie des sciences de la santé sur une base régulière, afin que chacun puisse bénéficier de l'expérience des autres dans l'élaboration et la mise en place d'innovations pédagogiques ou de projets de recherche.

Date	Animation	Titre	Nombre de participant(e)s
2019-09-24	Isabelle Gaboury Cassandra Préfontaine	La réflexivité chez les étudiants en santé : doit-on l'évaluer et comment bien le faire?	16
2019-10-08	Dominique Labbé Kim Pion	Simulation interdisciplinaire mobile à l'urgence (SIMU): Une activité de formation continue "on-site" en salle de stabilisation.	8
2019-10-15	Aliki Thomas	La place des données probantes en pédagogie des sciences de la santé : conversations, controverses et implications pour la recherche et la pratique.	9
2019-11-05	Martine Chamberland Kathleen Ouellet	Planifions ensemble les 4 prochaines années: Réflexions autour d'actions proposées par le Groupe Recherche et Innovation (GRI) du CPSS.	15
2019-11-13	Christopher DeLuca	5 key principles of Assessment for Learning.	25
2019-12-03	Sharon Hatcher	Spiritualité et soins de santé : Perceptions des résidents en médecine de famille.	17
2020-01-14	Catherine Bertholet	Une formation continue novatrice en cardiologie: Exploration des changements dans la pratique chez les participants.	7
2020-01-28	Tim Dubé	La responsabilité sociale en pédagogie des sciences de la santé: l'importance d'aborder les nuances.	23
2020-02-11	Carole Coulombe	Dois-je soumettre une demande d'évaluation éthique pour mon projet?	10
2020-02-25	Martine Chamberland	Un membership en pédagogie des sciences de la santé : Bâtir ensemble un environnement capacitant.	29
2020-03-10	Jean-Sébastien Renaud	Webinaire ACÉM 2020 : Pour aller au-delà de l'opinion : Comment documenter la qualité de vos évaluations en vous appuyant sur une conception contemporaine de la validité.	n/d
2020-03-24			
2020-04-07			
2020-04-14			
2020-05-19			
2020-06-02			
2020-06-16			

Annulés (pandémie COVID-19)

La **Rencontre scientifique annuelle du CPSS** est un événement annuel. Des projets d'innovations pédagogiques ou de recherche, menés par des collègues de la FMSS y sont présentés. La Rencontre scientifique annuelle du CPSS se déroule sur une demi-journée et est offerte en visioconférence. Dans la même journée, se tient également un atelier portant sur un thème en lien avec la pédagogie des sciences de la santé.

La Rencontre scientifique annuelle du CPSS de cette année (annulée en raison de la pandémie COVID-19) était planifiée le 28 avril 2020. Le programme comprenait des présentations sur des sujets diversifiés et les présentateur(-trice)s étaient issu(e)s de différents secteurs (école de réadaptation, médecine).

Ressources & Outils

Mise en place d'une veille pour les principales conférences, les subventions et les principaux périodiques en pédagogie des sciences de la santé

Pour appuyer les professeur(e)s/équipes qui travaillent sur des projets de recherche ou d'innovations pédagogiques, différentes ressources leur sont proposées. Un procédurier de mise à jour des **principales conférences, subventions** et **périodiques** en PSS a été élaboré. L'objectif est de présenter l'information - à jour - dans l'intranet de manière à pouvoir facilement repérer un échéancier pour une subvention ou un appel de résumé, une conférence à venir, comparer les informations pertinentes de différents périodiques en PSS, etc.

Programme de professeur(e)s visiteur(-euse)s

Poursuites des activités

Deux visites de professeurs ont été planifiées pour l'année 2019-2020.

<p>Professeur Christopher DeLuca, Queens University, Ontario 13 novembre 2019</p> <p>Conférence: 5 key principles of Assessment for Learning 25 participants</p> <p>Atelier: Scaffolding actions to build Assessment for Learning into educational programs 14 participants</p>	<p>Professeur Roger Strasser, Universités Lakehead et Laurentienne, Canada 27-29 avril 2020</p> <p>Conférence: Is Community Engaged Medical Education the Future of Medical Education</p> <p>Atelier: Social Accountability in Practice: The Why, The What, and The How</p> <p>Annulé (pandémie COVID-19)</p>
--	--

Mieux faire connaître le Secteur Recherche et Innovation

Développement de nouvelles stratégies de communication



Afin de mieux faire connaître les activités du Secteur Recherche et Innovation ainsi que les réalisations des membres, un **groupe de travail sur les communications** a été créé. Le groupe est composé de membres du Secteur Recherche et Innovation. Selon les dossiers discutés, d'autres personnes pourraient être appelées à rejoindre le groupe.

Info-éclair – Recherche & Innovation en pédagogie des sciences de la santé Mars 2020

Demande de consultation Recherche et Innovation en PSS

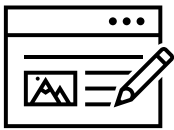
Vous avez un projet ou une idée de projet que vous aimeriez explorer?
Un projet déjà entamé pour lequel vous aimeriez discuter d'un aspect précis?
Ou simplement besoin d'une relecture, par exemple pour un résumé, une demande de fonds, un article, etc?
Vous pouvez désormais remplir un très court formulaire pour vos demandes de consultation.

[Infos](#)

Communauté Recherche et Innovation en PSS

Les infos en lien avec le membership sont maintenant disponibles dans l'intranet (ouvert à tous)

Un **Info-Éclair** mensuel a été implanté en février 2020. Cinq numéros (février à juin) ont été envoyés à une liste de distribution d'environ 235 personnes. L'**Info-Éclair** regroupe des informations pertinentes autour de la recherche et des innovations en PSS, comme les conférences et subventions à venir, les appels à contributions, etc.



Pour les membres de la communauté Recherche et Innovation, une ligne pour signifier son appartenance à la communauté - à inclure dans sa signature électronique - a été créée. Chaque membre est invité à l'utiliser.

Midi Pédagogie

Les nouveaux développements ont été présentés lors de 2 Midis pédagogie :

5 novembre 2019 : Planifions ensemble les 4 prochaines années : Réflexions autour d'actions proposées par le GRI

25 février 2020 : Un membership en pédagogie des sciences de la santé : Bâtir ensemble un environnement capacitant

Des étudiant(e)s impliqué(e)s en recherche en pédagogie des sciences de la santé

En 2019-2020, 13 étudiant(e)s à la maîtrise, 6 au doctorat et 1 résident(e) sont supervisé(e)s par des membres chercheurs de la communauté Recherche et Innovation en pédagogie des sciences de la santé, 10 stagiaires d'été ont travaillé sur des projets en pédagogie des sciences de la santé.

Mot de la fin

En tant que directrice du secteur, je tiens à remercier chaleureusement tous les membres des comités et membres du personnel pour le travail réalisé au cours de l'année 2019-2020.

Bien que le contexte pandémique du printemps ait ébranlé les activités scientifiques des derniers mois, collectivement nous restons confiants que les actions réalisées au cours de la dernière année, en particulier les outils de communication, serviront d'assises pour affronter les nouveaux défis et poursuivre le développement du secteur.

Pour se joindre à la communauté Recherche et Innovation en pédagogie des sciences de la santé, veuillez remplir le [formulaire de demande d'adhésion](#).