

## Modalités alternatives d'évaluation à distance

Ce document est destiné au personnel enseignant de la Faculté de génie. Il vise à présenter des modalités alternatives pour l'évaluation des apprentissages faite à distance. Cette synthèse a été préparée à l'aide d'informations extraites de divers sites web universitaires<sup>1</sup>. Le site [Enseigner à l'UdeS](#) demeure une référence très complète pour vous accompagner.

### « Quoi? Je dois offrir mon activité pédagogique... à distance?!!! »<sup>2</sup>

- Soyons indulgents envers nous-mêmes ainsi qu'envers nos étudiantes et étudiants. Certaines personnes éprouvent un stress plus élevé qu'à l'habitude, de l'anxiété, et il est normal d'être préoccupé dans les circonstances.
- N'hésitez pas à diriger les étudiantes et étudiants vers les [Aides à la vie étudiante](#) (AVE) ou le [Service de psychologie et d'orientation](#). L'initiative des [Pairs aidants](#) et le [Programme d'aide au personnel](#) demeurent accessibles pour le personnel. Aussi, visitez ou invitez les personnes à visiter le site [Coronavirus Aide psychologique](#).
- Il est également normal que vous sentiez que la qualité de la formation ne soit pas aussi bonne que dans le modèle pédagogique habituel auquel vous êtes habitué. Tout le monde essaie simplement de traverser cette situation difficile et sans précédent.
- Il n'est pas nécessaire de devenir un expert des meilleures pratiques pour la formation à distance du jour au lendemain. L'apprentissage à distance peut être vraiment excellent, lorsque le temps et la planification le permettent. Mais ce n'est pas le but ici.
- Donnez la priorité à ce que les étudiants doivent vraiment savoir au cours des prochaines semaines. Des choix difficiles et, encore une fois, la qualité de l'enseignement et de l'apprentissage en souffrira probablement. Mais ce ne sont pas des circonstances normales.
- Si vous utilisez un ou plusieurs nouveaux outils, allez-y progressivement. Expérimentez autant que possible. Demandez de la rétroaction à vos étudiants et informez-vous comment ça se passe pour eux. Ils ne sont peut-être pas aussi habiles avec les technologies que vous le croyez! Lorsque vous et vos étudiants vous sentirez plus à l'aise, augmentez le niveau de sophistication, si requis pour vos visées pédagogiques.
- Si vous considérez revoir vos modalités d'évaluation, préparez vos étudiants, par exemple via des évaluations formatives ou de simples tâches pour qu'ils maîtrisent les outils technologiques.
- Restez en contact régulier avec vos étudiants et restez transparent. Assurez-vous qu'ils savent quand et où le nouveau matériel de cours sera rendu disponible. Expliquez-leur pourquoi vous attribuez plus d'importance à certaines choses, comme vous le feriez dans un enseignement en face à face. N'oubliez pas que des changements substantiels à l'activité pédagogique nécessitent une communication claire avec les étudiants.
- Enfin, le plus important : respirez et restez calme!

---

<sup>1</sup> Sites dédiés au passage en ligne agile dans les universités suivantes : [University of British Columbia](#); [University of Saskatchewan](#); [McMaster University](#); [Université Laval](#); [Université de Sherbrooke](#).

<sup>2</sup> Traduction libre et adaptée du site <https://keep-teaching.ubc.ca/>, consulté le 22 mars 2020.

## Mesures exceptionnelles convenues à l'UdeS

- Modification des modalités d'évaluation prévues dans les plans de cours : la direction de l'Université a adopté un décret permettant, à titre exceptionnel, de les modifier durant la session.
- Attribution de cotes (A+, A, A-, etc.) : dans la mesure du possible, l'Université demande de respecter leur attribution si c'était ce qui était planifié. À titre exceptionnel, des dérogations pourront être accordées.
- Approbation des nouvelles modalités d'évaluation :
  - La direction de la Faculté demande qu'elles soient approuvées par toutes les directions de programme concernées par l'activité pédagogique, selon le mécanisme qu'elles décideront (comité de programme, comité restreint, etc.).
  - Les nouvelles modalités, une fois approuvées, doivent être clairement communiquées aux étudiants, sans devoir obligatoirement obtenir leur accord. Dans la mesure du possible, demeurez ouvert et compréhensif face aux commentaires de leur part.
- Demande de révision de notes : comme le prévoient nos règlements, les demandes de révision de notes seront possibles. Un mécanisme a été établi à cet égard, dans le respect des mesures décrétées par le gouvernement.
- Des documents plus spécifiques à certains programmes peuvent compléter le présent document.

### « Que dois-je faire pour mon évaluation finale? »

Si les mesures qui étaient prévues en début de session se faisaient déjà à distance (par exemple, évaluation finale prévue sur Moodle) ou peuvent se poursuivre à distance (par exemple, rapport de projet, présentation orale), alors poursuivez comme initialement prévu. Nous vous invitons néanmoins à visiter la section **Préserver l'intégrité intellectuelle à distance** (p. 7) de ce document et à communiquer votre situation aux directions de programme concernées par l'activité pédagogique, comme indiqué précédemment.

Si vous aviez prévu un examen final, alors il vous faut considérer la possibilité de recourir à des modalités alternatives d'évaluation. Inspirez-vous des étapes suivantes pour vous guider.

### Distinguez l'essentiel de l'accessoire

Vous savez déjà ce qui est le plus important dans votre cours. En pensant à ce qui a déjà été couvert et évalué, quels apprentissages essentiels vos étudiants doivent-ils encore faire? Qu'est-ce que vos étudiants doivent absolument savoir et être capables de faire pour que l'activité pédagogique soit validée et qu'ils puissent poursuivre leur cheminement? Avec la mise en place des mesures exceptionnelles décrétées par le gouvernement, la première étape est donc de distinguer l'essentiel de l'accessoire en vue d'établir un bilan des apprentissages à évaluer.

Commencez par faire la liste de ce que vous estimez important que vos étudiants sachent ou soient capables de faire. Puis, dans cette liste, distinguez clairement les apprentissages essentiels de ceux qui sont accessoires.

Ensuite, inspirez-vous des questions suivantes pour faire le bilan des apprentissages à évaluer.

- Si certaines évaluations sont déjà terminées, quels apprentissages ont-elles permis d'évaluer?
- Comment cela correspond-il aux apprentissages essentiels de cette activité pédagogique?
- De quoi d'autre avez-vous besoin pour que vos étudiants puissent vous démontrer ce qu'ils savent ou ce qu'ils peuvent faire de manière à être sûr que les apprentissages essentiels auront été évalués à la fin de l'activité pédagogique, afin d'être en mesure d'attribuer une note finale représentative de leurs apprentissages?
- Peut-être avez-vous maintenant l'occasion, compte tenu des méthodes d'évaluation qui fonctionnent mieux à distance, de vous concentrer sur un sujet en profondeur plutôt que sur plusieurs sujets?
- Peut-être avez-vous l'habitude de compléter votre cours par un examen final cumulatif? Il existe d'autres moyens que des examens pour que vos étudiants vous démontrent ce qu'ils savent ou peuvent faire!

Mettez fin à votre réflexion en dressant une liste claire de ce que vous avez réellement besoin d'évaluer dans votre nouvelle évaluation finale, le cas échéant. Parcourez les étapes suivantes!

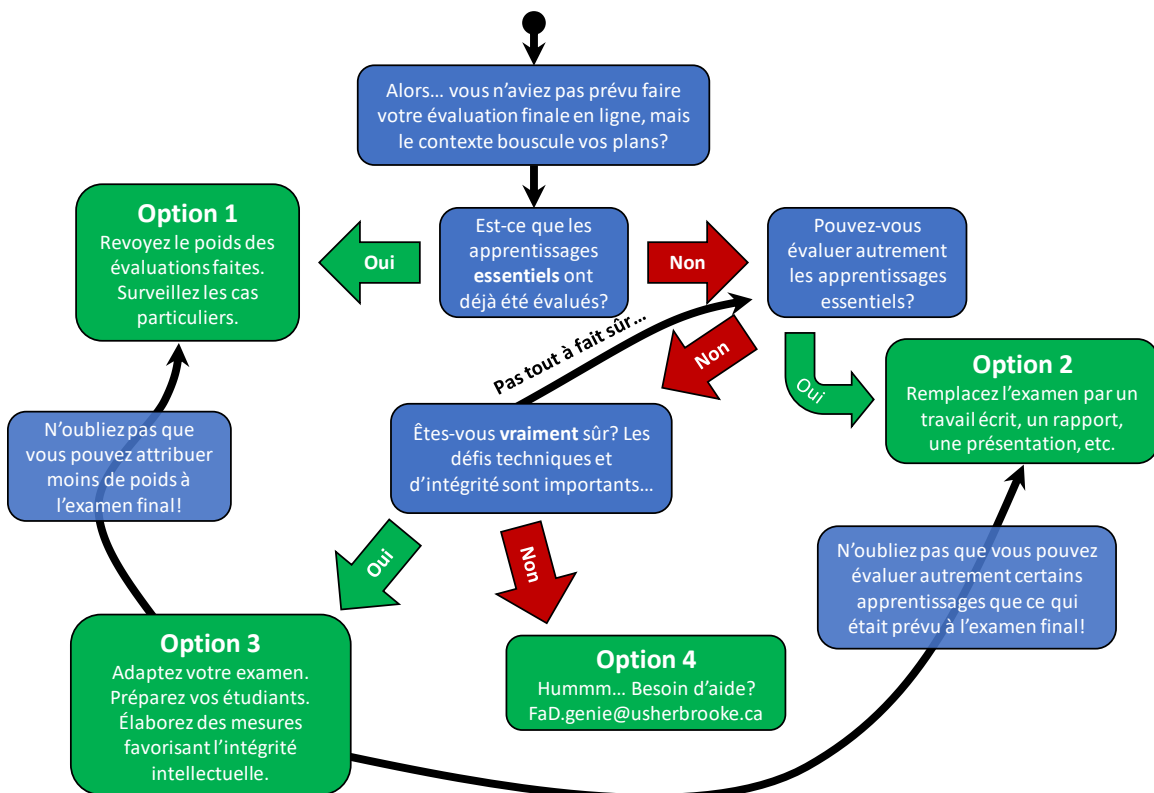


Figure traduite et adaptée de <https://brocku.ca/pedagogical-innovation/resources/flexible-teaching-and-learning/>

### **Option 1 : pas d'évaluation finale**

Si, à la lumière de votre bilan, vous considérez que les apprentissages essentiels de votre activité pédagogique ont déjà été évalués, vous pouvez simplement revoir la pondération des précédentes évaluations en vue d'établir une cote finale. Nous vous invitons à prendre en considération les situations particulières (par exemple, des étudiants qui deviendraient alors en situation d'échec) et à faire valider votre décision, comme indiqué précédemment.

### **Option 2 : modalités alternatives à un examen final**

À l'ère où les appareils numériques se multiplient, il est difficile de créer un environnement qui reproduit les conditions de passation d'un examen final en présentiel. Par exemple, des outils permettant de verrouiller l'ordinateur d'un étudiant existent, mais ils n'empêchent pas un étudiant d'avoir un téléphone à portée de main. Différentes pistes rendant la tricherie plus difficile existent. Néanmoins, la plupart des références consultées convergent toutes vers le même enjeu : la passation d'un examen final à distance, comme il serait fait en présentiel, pose des défis d'intégrité (usurpation d'identité, aide non autorisée, etc.). D'autres options existent et doivent être considérées.

Dans la mesure du possible, choisissez une approche qui permet à vos étudiants de présenter ce qu'ils savent ou ce qu'ils peuvent faire. Privilégiez les modalités où les étudiants présentent leurs apprentissages. Par exemple, un travail écrit, un projet ou une présentation peut souvent remplacer un examen. Selon les objectifs que vous poursuivez, différentes formes d'évaluations finales sont plus appropriées. Voici un résumé des principales modalités, que l'on retrouve également dans un [tableau général préparé par le SSF](#).

- Travail écrit (court ou long)
  - Permet aux étudiants de montrer ce qu'ils comprennent et comment ils interprètent, comparent, lient ou résumant des concepts au cœur de l'activité pédagogique.
  - Exemple : résumé de lectures; production d'une affiche; devoirs avec questions ouvertes et multiples solutions (*open-ended*).
- Rapport
  - Permet aux étudiants d'appliquer et de traduire des concepts dans des contextes plus réels, favorisant des apprentissages de plus haut niveau.
  - Exemple : rapport de projet; rapport de laboratoire si des données peuvent être transmises; étude de cas.
- Présentation
  - Permet aux étudiants de faire valoir ce qu'ils connaissent et savent faire, tout en démontrant leurs aptitudes communicationnelles, leur capacité de synthèse, et leur réflexion personnelle.
  - Exemple : présentation orale; présentation narrée (enregistrement sur support visuel); revue de conception; argumentaire (*sales pitch*).

Pour chacune de ces modalités, voici quelques considérations pour guider l'élaboration de méthodes alternatives à un examen final.

- Le travail demandé peut être fait individuellement ou en petits groupes (ce qui peut être bien pour garder les étudiants connectés). Par contre, veiller à préserver un équilibre entre les travaux individuels et collectifs; un diplôme est décerné à une personne, pas une équipe!
- Quelques astuces pour promouvoir l'intégrité intellectuelle :
  - Si vous laissez les étudiants choisir le sujet, demandez-leur d'expliquer leur choix.
  - Si vous choisissez vous-même le sujet, expliquez votre choix et tentez de lier le travail à des événements récents (moins présents sur l'Internet) plutôt qu'à des sujets génériques.
  - Dans les résultats attendus, pensez demander la préparation de graphique, de tableaux, de figures. Ces éléments permettent de distinguer rapidement des productions originales.
- En décrivant les critères que vous utiliserez pour évaluer le document, les questions des étudiants seront plus ciblées, tout comme les productions finales.
- Pour fournir de la rétroaction, vous pouvez notamment utiliser le suivi des modifications d'un document Word, intégrez des commentaires dans un document Word ou PDF, enregistrez vos commentaires (dictaphone, logiciels de vidéocapture comme [Camtasia](#), [Panopto](#)).

Si vous choisissez une ou plusieurs modalités alternatives à un examen, nous vous invitons à visiter la section **Préserver l'intégrité intellectuelle à distance** (p. 7) de ce document et à faire valider votre décision, comme indiqué précédemment.

### **Option 3 : examen final à distance**

Au terme de votre analyse et de vos réflexions, vous considérez que la passation d'un examen final à distance demeure la meilleure option afin d'évaluer les apprentissages essentiels qui ne l'ont pas encore été? C'est possible, mais cela nécessite des précautions particulières qui, malgré tout, ne sont pas exemptes de failles sur le plan de l'intégrité intellectuelle. Voici quelques principes et stratégies qui peuvent contribuer à préserver l'intégrité intellectuelle. Il s'agit de recommandations que vous pouvez adapter à votre contexte.

- Choisissez un examen à livre ouvert, qui permet de poser des questions ou problèmes de plus haut niveau.
- Mentionnez explicitement que vos étudiants ont droit à l'Internet. D'une part, ils y ont accès ne serait-ce que pour télécharger l'examen et, d'autre part, les étudiants faisant preuve de probité intellectuelle pourraient implicitement penser ne pas y avoir droit.
- À moins de recourir à l'outil *Quiz* de Moodle, qui permet de générer aléatoirement des questions à partir d'une banque de questions, de mélanger les énoncés de réponse et de détecter des temps de réponse nettement plus rapides que la moyenne, évitez de recourir aux questions à choix multiple.
- Favorisez les questions ouvertes ne pouvant pas conduire à une réponse unique. Si cela n'est pas possible, pensez à des étapes de résolution où les étudiants doivent, par exemple, expliquer un résultat intermédiaire, formuler une hypothèse, afin de poursuivre l'élaboration de leur réponse. Les explications et hypothèses devraient normalement être différentes d'un étudiant à l'autre.

- Dans la mesure du possible, créez différentes versions d'un examen. Par exemple, choisissez des problèmes proposés dans des évaluations antérieures, variez les données ou les paramètres du problème.
- Limiter le temps de l'examen. Si les étudiants sont occupés à répondre aux questions, ils seront moins disposés à trouver des manières de tricher. Toutefois, il faut respecter l'obligation d'accorder le tiers du temps supplémentaire pour les étudiants y ayant droit.
- Généralement, on recommande des évaluations de courte durée, mais plus fréquentes.
- À moins qu'il ne s'agisse d'un quizz paramétré dans Moodle, donnez accès à l'ensemble des questions, et non à une question à la fois. Les étudiants peuvent préférer revenir sur une question embêtante plutôt que d'attendre la suivante.
- Utilisez des stratégies pour promouvoir l'intégrité intellectuelle. Par exemple :
  - Au début de l'examen (première question), demander à chaque étudiant de prendre un égoportrait où son environnement de travail est visible, de même qu'une capture d'écran affichant l'heure et sa géolocalisation.
  - Durant l'examen, l'étudiant pourrait se filmer et conserver l'enregistrement en cas de soupçon de plagiat, ou encore participer à une séance sur Microsoft Teams où un surveillant pourrait à tout moment ouvrir la caméra de l'étudiant.
  - À la fin de l'examen, une nouvelle capture d'écran affichant l'heure et sa géolocalisation pourrait être prise.
  - Gardez cependant à l'esprit qu'il peut y avoir des enjeux technologiques.
- Planifiez toutes les étapes : l'examen sera dans quel format (.pdf, .doc, etc.)? Comment sera-t-il transmis aux étudiants (courriel, Moodle, Teams)? Sur quel substrat y répondront-ils (fichier informatique, papier)? Comment transmettront-ils leur réponse (document électronique, photo)? Dans la mesure du possible, faites une simulation pour éprouver votre démarche, par exemple en leur donnant un travail écrit, un examen formatif, etc. Gardez à l'esprit que des perturbations des réseaux informatiques et des plateformes sont possibles; planifiez en conséquence!
- Si vous recourez à l'outil *Devoir* de Moodle pour gérer la passation de votre examen, voici quelques consignes générales :
  - Configurez adéquatement les paramètres, comme l'heure de début, la durée, le nombre de fichiers permis, etc.
  - Dans la mesure du possible, établissez une date (et heure) de remise, mais pas de date limite au-delà de laquelle la remise n'est plus possible. Si des remises se font après l'heure prévue, les dépôts seront possibles et l'heure sera indiquée. Ceci permettra de demander un justificatif à l'étudiant (problème de connexion, par exemple).
  - Si vous prévoyez soumettre des versions différentes de votre examen, il vous faudra créer des sous-groupes et attribuer une version d'examen à chaque sous-groupe.
  - Moodle permet de consulter les registres de connexion, de sorte que la géolocalisation par adresse I.P. se fait facilement.
  - Nous demandons à ce que les examens soient déposés au moins 24h d'avance.
  - N'hésitez pas à consulter le site [Moodle](#) de l'Université pour davantage d'informations!

Enfin, n'oubliez pas que l'examen final prévu peut avoir moins de poids dans vos modalités d'évaluation (revoir alors l'option 1) ou que certains apprentissages peuvent être évalués autrement que par un examen (revoir l'option 2). Si vous choisissez de maintenir la passation d'un examen à distance, nous vous invitons à visiter la section **Préserver l'intégrité intellectuelle à distance** (p. 7) de ce document et à faire valider votre décision, comme indiqué précédemment.

#### **Option 4 : demandez de l'aide**

Si, malgré les informations présentées dans ce document, vous avez toujours besoin d'aide, n'hésitez pas à communiquer auprès de notre équipe d'appui à la formation à distance à l'adresse [FaD.genie@usherbrooke.ca](mailto:FaD.genie@usherbrooke.ca).

#### **Préserver l'intégrité intellectuelle à distance**

À l'heure actuelle, de nombreux enseignants expriment des préoccupations quant à la façon de maintenir l'intégrité intellectuelle alors que les étudiants apprennent à distance. Par exemple, comment contrôler l'appropriation du travail d'autrui, l'accès à des ressources non autorisées, l'usurpation d'identité?

Les astuces présentées précédemment aideront. En appui à cela, il importe que les enseignants établissent dès maintenant un discours clair, qui rassurera les étudiants quant aux modalités mises en place pour permettre une évaluation équitable et qui les incitera à réfléchir aux mesures appropriées. Voici quelques principes à considérer :

- Les étudiants que l'on forme deviendront des ingénieurs. Or, le code de déontologie de l'ingénieur exige de sa part qu'il fasse preuve d'intégrité. Cette est une attente importante de la société, et donc légitime envers les étudiants en génie.
- Adoptez un message positif, en exposant et en expliquant les mesures concrètes mises en place pour promouvoir l'intégrité intellectuelle. Évitez d'axer les messages exclusivement sur les sanctions disciplinaires. Les études soutiennent que cela ne dissuade pas l'inconduite académique.
- Les étudiants qui cohabitent, particulièrement les collègues de classe, devraient déclarer être dans cette situation. Ceci pourrait être fait d'avance ou lors d'une déclaration sur l'honneur.
- Faites signer une Déclaration sur l'honneur (voir celle proposée en annexe, pouvant être adaptée) ou encore la [Déclaration d'intégrité](#) officielle de l'Université.

#### **En résumé...**

- Soyez indulgent envers vous et vos étudiants.
- Distinguez les apprentissages essentiels de ceux qui sont accessoires.
- Choisissez des modalités conformes aux orientations du programme, qui maximisent l'évaluation de l'essentiel et minimisent les risques d'atteinte à l'intégrité intellectuelle.
- Faites approuver vos modalités par toutes les directions de programme concernées.
- Demandez de l'aide au besoin à [FaD.genie@usherbrooke.ca](mailto:FaD.genie@usherbrooke.ca)!

## Déclaration sur l'honneur

En tant qu'étudiante ou étudiant inscrit à un programme de la Faculté de génie de l'Université de Sherbrooke, je comprends que :

- Je suis une formation qui fera de moi une personne membre de la grande famille du génie, laquelle est soumise à un code de déontologie promouvant notamment l'intégrité intellectuelle.
- La [section 9](#) du Règlement des études de l'Université vise à protéger l'intégrité intellectuelle et cela me concerne.
- L'intégrité intellectuelle donne de la valeur à mon diplôme, de la fierté à mes accomplissements et de la confiance en mes compétences.
- Les mesures exceptionnelles découlant des décrets gouvernementaux pour contrer la pandémie peuvent porter atteinte à l'intégrité intellectuelle étudiante.

Je comprends que le fait de réaliser ce travail ou cet examen dans un lieu commun avec une personne se trouvant dans ma classe peut éveiller des soupçons, de sorte que je déclare (veuillez cocher la case correspondant à votre situation et indiquer les noms au besoin) :

- Ne pas être dans un lieu commun à une personne de ma classe.
- Être dans le même lieu que la ou les personnes suivantes faisant partie de ma classe :

Nom(s), prénom (s) : \_\_\_\_\_

En considération de ceci, je déclare :

- Être la personne autrice de ce travail.
- Avoir cité les sources empruntées.
- Ne pas avoir discuté ni échangé d'informations avec d'autres personnes en regard du travail demandé ou de l'examen, à moins que cela n'ait été explicitement autorisé dans les consignes.
- Avoir respecté toutes les consignes indiquées.

En foi de quoi j'ai signé :

Nom : \_\_\_\_\_

Prénom : \_\_\_\_\_

Matricule : \_\_\_\_\_

Signature : \_\_\_\_\_

Date : \_\_\_\_\_

Dans le cas où le texte de la déclaration est remis de manière électronique, l'adresse de courriel [@usherbrooke.ca](mailto:@usherbrooke.ca) tient lieu de signature.