

**Faculté d'éducation**

**PARTICIPATION DE JEUNES NON DIPLÔMÉS DU SECONDAIRE  
DANS UNE LOGIQUE D'ACTIVATION DES PRIMODEMANDEURS  
DE L'AIDE SOCIALE AU QUÉBEC**

Par: Mouhamadou Moustapha Sow  
Candidat au doctorat en éducation

Sous la direction de: Pre. Patricia Dionne  
Pr. Eddy Supeno

**Semaine de la recherche en éducation**  
**13 au 17 mars 2023**

# Plan de présentation

## Introduction

1. Jeunes adultes non diplômés du secondaire en situation de primodemandeurs de l'aide sociale au Québec
2. Retombées de la participation et du non-recours aux programmes d'intégration sociale et professionnelle
3. Approche par les capacités: ressources – facteurs de conversion – possibilités – fonctionnements
4. Analyse processuelle des choix et réalisations de projets personnels et professionnels “valorisés”
5. Méthodologie de recherche

## Conclusion

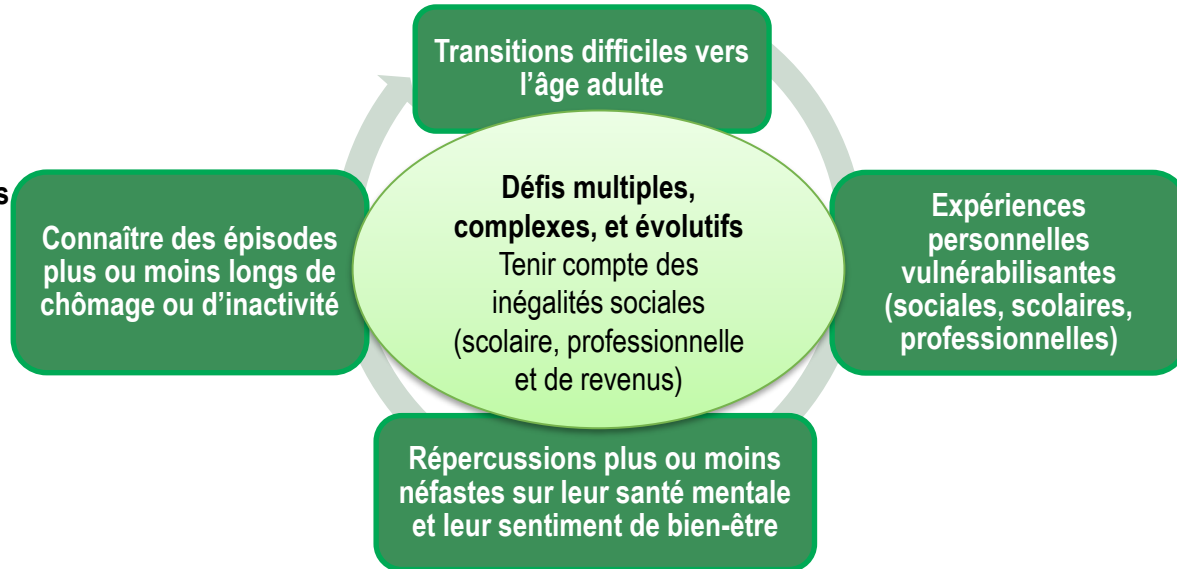
# INTRODUCTION

- ❑ **Stratégies de lutte contre les inégalités sociales d'accès au marché du travail:** enjeu majeur des politiques publiques au Québec et ailleurs dans le monde (Nanhou et Desrosiers, 2019; OCDE, 2021; OIT, 2022; Pratte, 2017). Participation aux mesures ou programmes **d'intégration sociale et professionnelle (ISP)**.
- ❑ Au Canada et au Québec, une place spécifique aux jeunes adultes confrontés à des **situations de vulnérabilité sociale et professionnelle**, dues en partie à **leur faible niveau de scolarité** et leur plus grande difficulté à **intégrer durablement le marché du travail** (Charron, 2019; Longo et al., 2020; MTESS, 2021; Morissette, 2021).
- ❑ **Participation ou non-recours de jeunes adultes non diplômés du secondaire (JANDS) en situation de primodemandeurs de l'aide sociale** âgés de 18 à 35 ans au **programme Objectif Emploi** entré en vigueur en avril 2018.

# 1. JEUNES ADULTES NON DIPLÔMÉS DU SECONDAIRE (JANDS) EN SITUATION DE PRIMODEMANDEURS DE L'AIDE SOCIALE AU QUÉBEC

**Diplômes du secondaire au Québec (DES, DEP):** Norme sociale de référence de la formation de base; savoirs essentiels à l'épanouissement social et personnel (Gouvernement du Québec, 2002). **JANDS de 35 ans ou moins:** clientèle jeune majoritaire dans la plupart des mesures et services publics d'emploi (MTESS, 2022).

Figure 1. La complexification des transitions vers l'âge adulte (école-travail).



(Supeno et Bourdon, 2017; Galland, 2004; Longo et al., 2020; Villemagne et Myre-Bisaillon, 2015)

# OBJECTIF EMPLOI POUR LES PRIMODEMANDEURS DE L'AIDE SOCIALE

**Activation des programmes d'assistance** (contrepartie) : articulation entre politiques sociales et politiques de la main-d'œuvre (Morel, 2016); entre obligation de participation et participation volontaire.

Obligation de participation

**Programme Objectif Emploi (POE) (Gouvernement du Québec, 2020)**

**Principe de réciprocité** (projet de *Loi 70*, 2016, c. 25).

**Primodemandeurs** de l'aide sociale dits **sans contrainte à l'emploi**.

**3 volets**: recherche d'emploi, développement des compétences, habiletés sociales

**Durée**: 12 à 24 mois

**Sanctions** (jusqu'à 224\$ de la prestations de base) ou **bonification** (70\$ par semaine)

**Non-recours**: 14,3% des personnes admissibles en 2019-2020.

**Politiques adéquationnistes** lecture économicocentrée de l'intégration (Maroy et Doray, 2000); améliorer le fonctionnement du marché du travail (MTESS, 2022)

Confrontation de deux logiques

Situer l'intégration professionnelle dans un processus plus large d'intégration sociale des personnes (Noreau et al., 1999; Picard et Olympio, 2016).



Retombées de la participation et du non-recours des JANDS aux programmes d'ISP?

## 2. RETOMBÉES DE LA PARTICIPATION ET DU NON-RECOURS AUX PROGRAMMES D'INTÉGRATION SOCIALE ET PROFESSIONNELLE

### 2. 1. Retombées de la participation

#### Soutiens aux transitions et apprentissages

Optimisme, engagement et mieux-être des JANDS dans la réalisation de leur projet personnel et professionnel (PPP), soutien des intervenants, des pairs (compagnonnage) et du réseau social (ami, famille) (Pratte, 2017) ; types de soutien les plus mobilisés sur le plan moral, de conseils et d'imitation : amis, personnes professionnelles (ou personnes intervenantes), famille élargie, amoureuses et amoureux (Bourdon et al., 2009 ; Supeno et al., 2016).

#### Mise en mouvement des personnes

Baisse significative du nombre de mois de présence à l'aide sociale (trois à cinq mois), l'intégration en emploi ou en formation pour 82 % des personnes participantes, projet professionnel plus précis, plus d'implication sociale dans la communauté, accès à diverses ressources de la communauté, amélioration de la manière de se considérer, développement de saines habitudes de vie (Michaud et al., 2012).

#### Environnement d'apprentissage offert par des ateliers thématiques d'ISP

Possibilités de développement de compétences relationnelles des jeunes mères (JANDS), recours à l'écrit pour les besoins de la vie courante, mutualisation des solutions (interactions avec les personnes intervenantes et les pairs) (Mercier, 2017).

#### Parcours et satisfaction

*Parcours aménagé* : satisfaction par rapport à des perspectives de qualification, d'emploi, et d'épanouissement en milieu de travail ; *parcours rompu* : non prise en compte des bifurcations dans leur sphère de vie et insatisfaction dans les perspectives d'emploi offertes ; *parcours circulaire* : sentiment de faire du surplace avec un emploi jugé « instable » (Boucher et al., 2020). 1 à 2 ans après leur participation certains JANDS ne se rappellent que difficilement des services d'orientation auxquels ils ont eu accès (Bélisle et Bourdon, 2015)

## 2. Retombées de la participation et du non-recours aux programmes d'intégration sociale et professionnelle

### 2.2. Retombées du non-recours

- **Une certaine désaffiliation aux ressources publiques** : indifférence ou méfiance à l'égard des programmes ou mesures d'emploi, « une forme de résistance sociale à un système dont ils ne partagent pas les normes culturelles et les valeurs liées à la réussite » (Hrimech et Théorêt, 1997, cité dans Vultur, 2009, p. 64) ; non-recours délibéré à la suite d'expériences de participation vécues négativement faisant peu place à leur voix (Berthet et al., 2021). perception de l'inadéquation des services avec leurs attentes (Bélisle et Bourdon, 2015 ; Berthet et al., 2021 ; Vultur, 2009).
- **Mise en relief des motifs d'abandon, de refus d'emploi ou de manquements supposés dans le cadre de l'obligation de participation** : l'emploi d'un jargon technique qui ignore les conditions sociales des personnes et celles du marché du travail et de la spirale de difficultés de certains JANDS (médicale, financière, de transport, de logement, la méconnaissance des droits et des ressources) (Charron, 2019) ; dans MFOR, seules 52% des activités de formations ont été complétées dues en partie à des « difficultés **d'organisation personnelle** [...] [liées à des] périodes de démotivation et de remise en question » ou de santé (Provencher et Turcotte, 2014, p. 66).
- **Non-recours contraint par méconnaissance des ressources** : Peu de connaissances des services et des structures qui offrent les services d'ISP recherchés (Bélisle et Bourdon, 2015).

# Enjeux de justice sociale

- Élargissement du cadre d'intervention (approche contextualisante) qui implique intervenants, partenaires, individus et communautés (Michaud et al., 2012).
- Accès aux ressources informationnelles sur le travail, la formation et l'intégration sociale activées dans les bifurcations biographiques des JANDS (Supeno et al., 2016).
- Tenir diversité de la population des jeunes défavorisées (Vultur, 2009)
- Décider seul du « type d'aide publique que le jeune est susceptible de recevoir » (Berthet et al., 2021, p. 105); confrontation entre critères restrictifs des programmes et la quête des JANDS d'une image positive d'eux-mêmes (Vultur, 2009). **Voix des JANDS ?**
- Distinguer non-recours contrainte et non-recours délibéré aux ressources publiques (Bélisle et Bourdon, 2015 ; Berthet et al., 2021).

Mieux comprendre les retombées de l'obligation de participation dans l'ISP des JANDS primodemandeurs de l'aide sociale en s'intéressant aux processus de leur participation et de non-recours au POE.

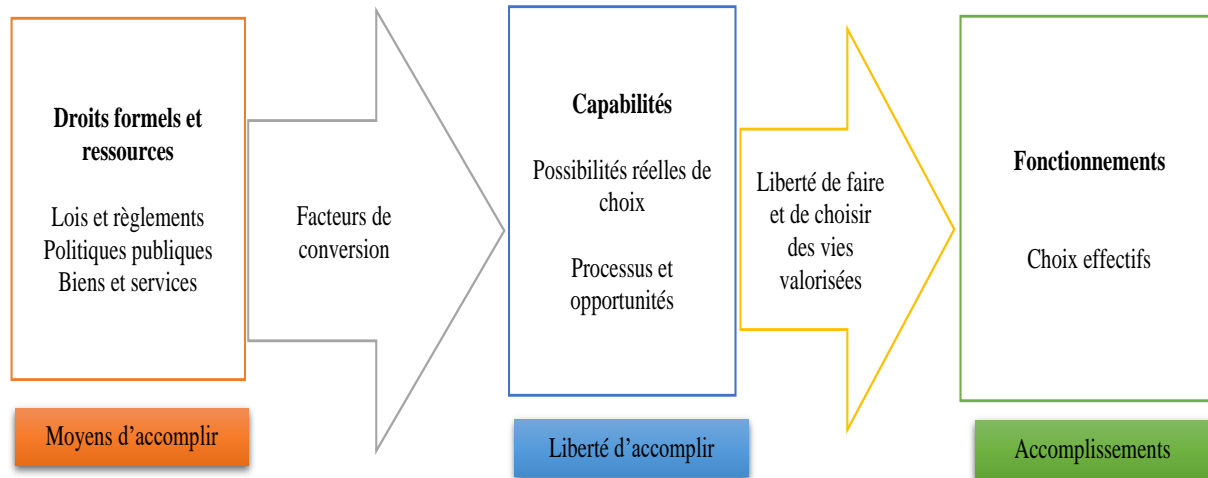
## Question de recherche

Dans quelle mesure le programme Objectif Emploi (POE) constitue-t-il une ressource qui permet de soutenir ou non l'ISP des JANDS au Québec ?



### 3. APPROCHE PAR LES CAPABILITÉS

Intégrer les **questions de justice sociale** dans la mobilisation des divers leviers publics (Sen, 2010)



#### Postulat épistémologique

Intégration des **valeurs humaines** dans la production des connaissances scientifiques permet de traiter des complexités de la vie et des expériences humaines que les gens se posent à eux-mêmes **dans la vie quotidienne** (Nussbaum, 2012; De Munck, 2008). Ces valeurs (significations) ont une histoire (construction) qui impliquent des **sujets intentionnels** ayant des projets de vies valorisés inscrits dans différents contextes de rapports sociaux (**Constructivisme social**).

Source. Adaptée de Robertson et Picard (2021).

## Intégration sociale et professionnelle (ISP) et Projet personnel et professionnel (PPP)

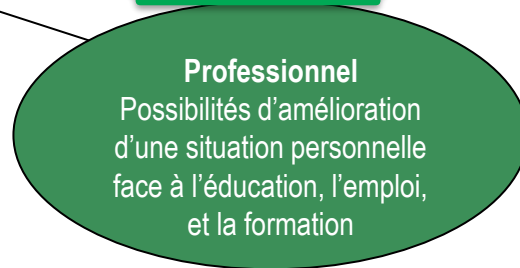
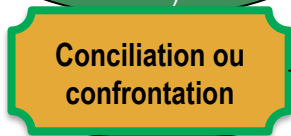
### ISP

Processus de nature multidimensionnelle, contextuelle et dynamique (Dionne et al., 2018; Longo et al. 2019, 2020; Supeno et al., 2016); pas vécu de la même façon: projets de vies différentes (Sen, 2010), capacités différentes de conversion des ressources (Joncas et Pilote, 2021), défis sociaux différents (Goyette et al., 2006).



### PPP

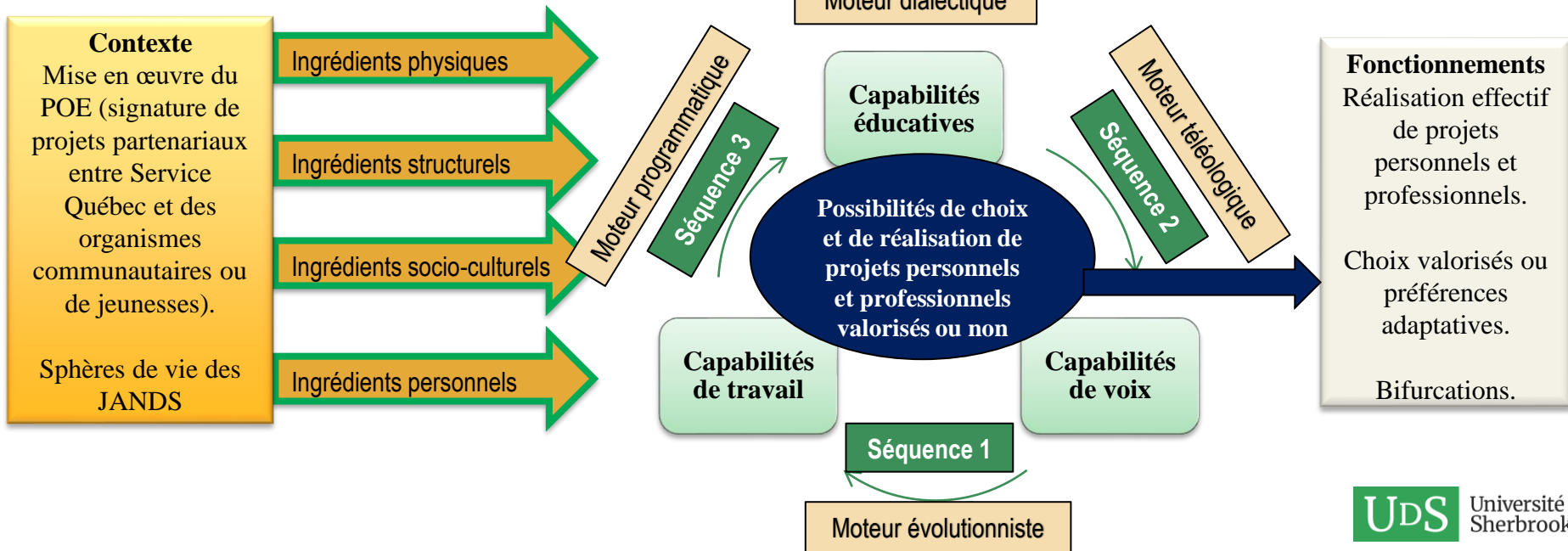
**Processus de choix et de construction** sans cesse renouvelé dans des **temporalités polychrones**, contraintes et opportunités, peut déboucher ou non sur **des réalisations valorisées** (Pratte, 2017, Boutinet, 2004, 2013). Valorisation de l'individualisation des parcours et du sentiment d'autonomie (Boutinet, 2013; Boyer, 2013)



## 4. Analyse processuelle des choix et réalisations de projets personnels et professionnels « valorisés »

Permet d'intégrer une approche longitudinale dans l'identification des capacités de JANDS.

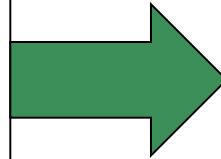
**Postulat épistémologique**  
« S'inscrire davantage dans l'élaboration d'une histoire » de phénomènes traversés par la durée (Mendez et al., p. 18)



# Objectifs de recherche

## Objectif général

Comprendre la manière dont des processus de choix et de réalisation de PPP permettent de soutenir ou non les capacités d'éducation, de travail et de voix de JANDS en contexte de participation ou de non-recours au POE.



## Objectifs spécifiques

**OS1:** Identifier les ingrédients, les séquences, les moteurs et les bifurcations des processus de choix et de réalisation de PPP de JANDS en participation ou non-recours au POE.

**OS2:** Décrire les facteurs de conversion des ressources mobilisées dans ces processus qui soutiennent ou non les capacités d'éducation, de travail et de voix de JANDS en participation ou non-recours au POE.

**OS3:** Comprendre les différences et les similitudes des processus de choix et de réalisation de PPP soutenant les capacités d'éducation, de travail et de voix de JANDS en participation ou non-recours au POE.

# 5. MÉTHODOLOGIE DE RECHERCHE

## Recherche-source

### Recherche collaborative

Pre. Supeno, Pre. Dionne et Pre. Bélisle (CERTA, Université de Sherbrooke); Direction régionale de Service Québec de l'Estrie, organismes communautaires.

### Projet Parcours 2022-2025

Accompagnement dans des dispositifs d'insertion, de réinsertion et de maintien en emploi sur trois sites du territoire estrien. Personnes considérées comme socialement vulnérables. Recherche qualitative à caractère longitudinal.

### Cadre théorique

Approche des parcours de vie (Elder, 1998); conception processuelle de l'insertion professionnelle (Longo, 2018). En quoi la participation au projet collectif de mise en mouvement « EVE » contribue ou pas à l'insertion professionnelle de personnes inscrites au POE.

### Populations et échantillons

**Échantillonnage stratifié:** Personnes participantes à « EVE » et POE (échantillon 1, N=40); personnes bénéficiaires de l'aide sociale ne participant pas à « EVE » et à POE (échantillon 2, N=10).

**Échantillonnage de convenance:** personnes intervenantes auprès de l'échantillon 1 (échantillon 3, N=12).

### Instrumentation et déroulement

**Observation directe** (OS1, échantillon1): 10 blocs d'observation par site sur 3 mois, documents témoins; **entretien semi-directif** (OS 2, 3, 4; échantillon 1 et 2): 2h, données sociodémographiques, obstacles et ressources, horizon informationnel, réseau social, situation principales sphères de vie; **groupe de discussion** (OS2, échantillon 3): annuel, parcours et employabilité des personnes; **analyse documentaire** (OS2, échantillon 1): annuel l'évolution des opportunités du marché du travail et des professions.

## 5. MÉTHODOLOGIE DE RECHERCHE

### Stratégie de recherche spécifique à la thèse

#### Méthode de recherche qualitative

Étude de cas multiples (JANDS); niveaux d'analyse à la fois au sein du cas d'ensemble et de ses sous-unités (Alexandra, 2013; Yin, 2018); perspective déductive (balisage théorique des frontières du cas), émergence de nouvelles dimensions.

#### Échantillonnage à choix raisonné

18 à 34 ans représentaient 68 % des personnes admises au POE (sur un total de 8666 personnes en 2019-2020); 60,2 % non diplômés du secondaire.

JANDS de 18 à 35 ans participant au POE (échantillon 1, N=6); JANDS hors POE (échantillon 2, N=4); inclusion : âge, scolarité, statut résidentiel, origine nationale ou ethnique, 3 sites (Sherbrooke, Lac-Mégantic-East Angus, Windsor-Asbestos)

#### Instrumentation

Données annuelles collectées (échantillon 1 et 2 recherche-source) + 3 mois après la fin de la participation au POE (projet de thèse). Ajout de questions dans le guide d'entrevue (situation de PPP avant, pendant et après, PPP valorisés, préférences adaptatives); entrevues semi-directives (OS1, OS2, OS3): ingrédients socio-culturels et personnels, PPP valorisés ou non; analyse documentaire (OS2): ingrédients physiques et structurels.

#### Analyse secondaire des données

**Décontextualiser les processus:** analyse thématique (Miles et Huberman, 2003) verbatims (le contexte et les ingrédients en jeu, les ressources mobilisées, la perception de liberté de choix et de réalisation PPP valorisés, les options de PPP délaissés); analyse séquentielle (Mendez et al., 2010) repérer des séquences typiques, moteurs et bifurcations dans le choix et réalisation de PPP; **recontextualiser les processus:** analyse en mode écriture (Paillé et Mucchielli, 2005) délibération et reconstruction des processus de participation ou de non-recours de JANDS (comparaison intra-cas et comparaison inter-cas). Matrice à condensés (Nvivo R1.7)

#### Validité des résultats

Accessibilité et qualité des données (échantillon JASDES recherche source), triangulation des méthodes de collecte et des sources de données, crédibilité, transférabilité (limites du contexte et JANDS 18 à 35 ans).

# CONSIDÉRATIONS ÉTHIQUES

- Énoncé de politique des trois conseils sur la conduite éthique de la recherche auprès des êtres humains (Gouvernement du Canada, 2018).
- Politique en matière d'éthique de la recherche avec des êtres humains de l'Université de Sherbrooke (Université de Sherbrooke, 1989).
- Certificat d'approbation éthique de l'étude-source a été délivré par le comité d'éthique de la recherche (CÉR) Éducation et sciences sociales de l'Université de Sherbrooke.
- Formulaire d'information et de consentement: respect du consentement libre et éclairé, de la confidentialité, l'anonymisation des données, données utilisées dans le cadre d'analyses secondaires (projet de thèse), mention des coordonnées du chercheur principal, conservation des données dans réseau sécurisé, échéancier de destruction des données.
- Diffusion des résultats : respect de l'anonymat et des propriétés intellectuelles des organismes communautaires

# CONCLUSION

- L'articulation entre une **rationalité normative de l'obligation de participation** et une **rationalité subjective** situant l'intégration professionnelle dans un processus plus large d'intégration sociale des personnes.
- **L'approche par les capacités** : de l'affirmation de la légitimité des droits et obligations, à la prise en compte de facteurs de conversion (ingrédients) appropriés (dans un contexte donnée) pour le choix et la réalisation de PPP valorisés en liens avec leurs capacités (Berthet, 2015; Sen, 2010). Primauté éthique des individus dans l'évaluation de la justice et des réalisations sociales (De Munck, 2008).
- Une **perspective processuelle** permet le découpage analytique du processus de choix et de réalisation de PPP de JANDS (contextes et leurs différents ingrédients, les séquences, les moteurs et les bifurcations) et ressortir le caractère longitudinal des capacités.
- Comprendre les **retombées de la participation ou du non-recours** au POE sur les capacités d'éducation, de travail et de voix des JANDS.
- Améliorer les programmes et les interventions auprès des JANDS en tenant compte de certaines **capacités en lien avec l'ISP (éducation, travail, voix)** pour un accès effectif des JANDS aux ressources du programme Objectif Emploi.



# BIBLIOGRAPHIE

- Alexandre, M. (2013). La rigueur scientifique du dispositif méthodologique d'une étude de cas multiple. *Recherches qualitatives*, 32(1), 26-56. [http://www.recherche-qualitative.qc.ca/documents/files/revue/edition\\_reguliere/numero32\(1\)/rq-32-1-Alexandre.pdf](http://www.recherche-qualitative.qc.ca/documents/files/revue/edition_reguliere/numero32(1)/rq-32-1-Alexandre.pdf)
- Bélisle, R., et Bourdon, S. (2015). *Tous ces chemins qui mènent à un premier diplôme. Orientation des adultes sans diplôme dans une perspective d'apprentissage tout au long de la vie* (publication n° 2013-FG-170951). [Rapport de recherche adressé au FRQSC]. [http://erta.ca/sites/default/files/2020-02/belisle-bourdon\\_bop-rapport\\_2015.pdf](http://erta.ca/sites/default/files/2020-02/belisle-bourdon_bop-rapport_2015.pdf)
- Berthet, T., Longo, M.E., Bidart, C., Alfonsi, J. et Noël, M. (2021). *Les rapports au travail des jeunes en situation de vulnérabilité : dynamique sociales, action publique et expériences individuelles en France et au Québec*. INJEP Notes & rapports/Rapport d'étude. [https://injep.fr/wp-content/uploads/2021/03/rapport-2021-04-Travail\\_Jeunes\\_vulnerables.pdf](https://injep.fr/wp-content/uploads/2021/03/rapport-2021-04-Travail_Jeunes_vulnerables.pdf)
- Boucher, M.-P., Desbiens, A., Dupuis, M.-J., Gagné, D., et Noiseux, Y. (2020). *Pourquoi les personnes assistées sociales considérées « sans contraintes à l'emploi » ne travaillent-elles pas ?* GIREPS. <http://www.gireps.org/publications/pourquoi-les-personnes-assistees-sociales-considerees-sans-contraintes-a-lemploi-ne-travaillent-elles-pas/>
- Bourdon, S., Bélisle, R., Garon, S., Michaud, G., Van Caloen, B., Gosselin, M., Yergeau, É. et Chanoux, P. (2009). *Transitions, soutiens aux transitions et apprentissage de jeunes adultes non diplômés en situation de précarité*. Projet ELJASP – Note de recherche 1. Équipe de recherche sur les transitions et l'apprentissage (ÉRTA).
- Boutinet, J.-P. (2004). *Vers une société des agendas*. Presses Universitaires de France.
- Boutinet, J.-P., (2013). Projet professionnel. Dans Anne Jorro (éd.), *Dictionnaire des concepts de la professionnalisation* (pp. 245-247). De Boeck Supérieur. <https://doi.org/10.3917/dbu.devel.2013.02.0245>
- Boyer, H. (2013). Accueillir, intégrer, assimiler : définitions et éthique: À propos de l'accueil et de l'intégration des travailleurs handicapés en milieu professionnel. *VST - Vie sociale et traitements*, 119, 106-111. <https://doi.org/10.3917/vst.119.0106>
- Charron, C. (2019). « Tout emploi, quel qu'il soit » : L'injonction à l'emploi pour les prestataires d'aide sociale au Québec, 1990-2005. *Reflets : revue d'intervention sociale et communautaire*, 25(1), 30-50. <https://doi.org/10.7202/1064666ar>

# BIBLIOGRAPHIE

De Munck, J. (2008). Qu'est-ce qu'une capacité. Dans J. De Munck et B. Zimmermann (dir.), *La liberté au prisme des capacités : Amartya Sen au-delà du libéralisme* (p. 21-50). École des Hautes Études en Sciences Sociales.

Dionne, P., Viviers, S., Picard, F., et Supeno, E. (2018). Orientation pour tous au secondaire public : Mythe ou réalité au Québec? *Revue d'éducation*, 5(3), 2-9.

Elder, G. H. Jr. (1998). The life course and human development. Dans R.M. Lerner (dir.), *Handbook of child psychology* (Vol. 1 – Theoretical models of human development) (p. 939-991). Wiley.

Galland, O. (2004). *Sociologie de la jeunesse*. Armand Colin. (Ouvrage original publié en 1997)

Gouvernement du Canada. (2018). Une chance pour tous : la première Stratégie canadienne de réduction de la pauvreté. Emploi et Développement Social Canada. <https://www.canada.ca/content/dam/canada/employment-social-development/programs/poverty-reduction/reports/poverty-reduction-strategy-report-FR.pdf>

Gouvernement du Québec. (2002). *Politique gouvernementale d'éducation des adultes et de formation continue*. Ministère de l'Éducation. [http://www.education.gouv.qc.ca/fileadmin/site\\_web/documents/dpse/Politique.pdf](http://www.education.gouv.qc.ca/fileadmin/site_web/documents/dpse/Politique.pdf).

Gouvernement du Canada (2018). *Énoncé de politique des trois conseils : éthique de la recherche avec des êtres humains*. Secrétariat sur la conduite responsable de la recherche, Conseil de recherches en sciences humaines, du Conseil de recherches en sciences naturelles et en génie du Canada et des Instituts de recherche en santé du Canada.

Gouvernement du Québec. (2020). *Bilan de la mise en œuvre du programme Objectif Emploi*. Ministère du Travail, de l'Emploi et de la Solidarité Sociale. [https://cdn-contenu.quebec.ca/cdn-contenu/adm/min/travail-emploi-solidarite-sociale/publications-adm/rapport/BI\\_Objectif\\_emploi.pdf?1619463124](https://cdn-contenu.quebec.ca/cdn-contenu/adm/min/travail-emploi-solidarite-sociale/publications-adm/rapport/BI_Objectif_emploi.pdf?1619463124)

Goyette, M., Bellot, C. et Panet-Raymond, J. (2006). *Le Projet Solidarité Jeunesse Dynamiques partenariales et insertion des jeunes en difficulté*. Presses de l'Université du Québec

Joncas, J. A. et Pilote, A. (2021). The role of guidance professionals in enhancing the capabilities of marginalized students: The case of indigenous women in Canada. *International Journal for Educational and Vocational Guidance*, 21(2), 405-427. <http://doi.org/10.1007/s10775-021-09474-3>

Longo, M. E. (2018). Rapports des jeunes au travail, pratiques d'emploi et diplômés : l'amalgame de parcours différenciés. *Agora Débats jeunes*, 79(2), 67-86.

# BIBLIOGRAPHIE

Longo, M. E., Bourdon, S. et Dionne, P. (2019). Les rapports à la vie professionnelle et l'intervention en orientation : une clé de compréhension des parcours des jeunes. *Revue Canadienne de Counseling et de Psychothérapie*, 53(2), 99-125.

Longo, M. E., Gallant, N., Lechaume, A., Fleury, C., Vachon, N., Kepnou, A. K., et Noël, M. (2020). *Portrait statistique des jeunes de 17 à 34 ans ni en emploi, ni aux études, ni en formation (NEEF) au Québec. Dix stéréotypes à déconstruire*. Institut National de la Recherche Scientifique. [Rapport de recherche adressé au Comité consultatif jeunes]. <https://ccjeunes.org/wp-content/uploads/b.-Rapport-final-CRJ-NEEF-2020-Avec-Sommaire-exec.pdf>

Maroy, C., et Doray, P. (2000). Education-Work Relations: Theoretical Reference Points for a Research Domain. *Work, Employment and Society*, 14(1), 173-189. <https://doi.org/10.1177/09500170022118329>

Mendez, A. (dir.) (2010). *Processus : Concepts et méthode pour l'analyse temporelle en sciences sociales*. Academia Bruylant.

Mercier, J.-P. (2017). Intégration socioprofessionnelle, apprentissage et pratiques de l'écrit de jeunes mères de Ma place au soleil : contributions du non-scolaire. *Revue Jeunes et Société*, 2(1), 81–99. <https://doi.org/10.7202/1075822ar>

Michaud, G., Bélisle, R., Garon, S., Bourdon, S. et Dionne, P. (2012). *Développement d'une approche visant à mobiliser la clientèle dite éloignée du marché du travail* [rapport de recherche adressé au Ministère de l'Emploi et de la Solidarité sociale]. Centre d'études et de recherches sur les transitions et l'apprentissage, Université de Sherbrooke. [http://www.erta.ca/sites/default/files/2017-04/michaud-belisle-garon-bourdon-dionne-rapportfinalpcm2012\\_0.pdf](http://www.erta.ca/sites/default/files/2017-04/michaud-belisle-garon-bourdon-dionne-rapportfinalpcm2012_0.pdf)

Miles, M. B., et Huberman, A. M. (2003). *Analyse des données qualitatives* (2<sup>e</sup> éd.). De Boeck. (Ouvrage original publié en 1994).

Morel, S. (2016, 8 février). L'assistance sociale: élément d'une politique de main-d'œuvre ou d'une stratégie de sécurisation des trajectoires professionnelles ? Mémoire sur le projet de loi 70. Commission de l'économie et du travail.

Morissette, R. (2021, 26 juillet). *Portrait des jeunes au Canada : rapport statistique. Chapitre 2 : L'emploi des jeunes au Canada* (publication n° 42-28-0001). Statistique Canada. <https://www150.statcan.gc.ca/n1/fr/pub/42-28-0001/2021001/article/00002-fra.pdf?st=8n0-zk6r>

MTESS. (2021). *Plan d'action des services publics d'emploi*. Direction générale des politiques d'emploi, de la planification et du marché du travail. [https://cdn-content.quebec.ca/contenu/adm/min/travail-emploi-solidarite-sociale/publications-adm/plan-strategie/PASPE\\_VF.PDF?1629985470](https://cdn-content.quebec.ca/contenu/adm/min/travail-emploi-solidarite-sociale/publications-adm/plan-strategie/PASPE_VF.PDF?1629985470)

# BIBLIOGRAPHIE

MTESS. (2022). *Rapport statistique sur les individus participant aux interventions des Services publics d'emploi*. Direction de l'analyse et de l'information de gestion.

Nanhou, V., et Desrosiers, H. (2019). Regard sur les jeunes adultes sans diplôme d'études secondaires âgés de 18 à 34 ans au Québec : Portrait sociodémographique et compétences de base. *Portraits et trajectoires*, 24, p.1-28.

Noreau, P., Dugré, S., Baron, M. Langlois, D. et Guillemette, D. (1999). *L'insertion sociale et l'intégration professionnelle des jeunes en Abitibi-Témiscamingue* [rapport de recherche adressé au Conseil régional de développement de l'Abitibi-Témiscamingue]. <https://papyrus.bib.umontreal.ca/xmlui/bitstream/handle/1866/67/0015.pdf?sequence=1&isAllowed=y>

Nussbaum, M. C. (2012). *Capabilités : Comment créer les conditions d'un monde juste*. Climat.

Organisation de coopération et de développement économiques. (2021). *Regards sur l'éducation 2021 : Les indicateurs de l'OCDE. Indicateur A3. Dans quelle mesure le niveau de formation affecte-t-il le taux d'emploi ?* [https://www.oecd-ilibrary.org/sites/d40eea04-fr/index.html?itemId=/content/component/3d6192a7-fr&csp\\_5e9e8b70dc429e5ab343787771836c11&itemIGO=oecd&itemContentType=chapter](https://www.oecd-ilibrary.org/sites/d40eea04-fr/index.html?itemId=/content/component/3d6192a7-fr&csp_5e9e8b70dc429e5ab343787771836c11&itemIGO=oecd&itemContentType=chapter)

Organisation des nations unies pour l'éducation, la science et la culture. 2022. *Projet de stratégie pour l'enseignement et la formation techniques et professionnelles (EFTP) (2022-2029): transformer l'ETP pour des transitions réussies et justes*. Conseil exécutif. [https://unesdoc.unesco.org/ark:/48223/pf0000380775\\_fre](https://unesdoc.unesco.org/ark:/48223/pf0000380775_fre)

Organisation internationale du travail. (2022). *World Employment and Social Outlook. Trends 2022*. [https://www.ilo.org/wcmsp5/groups/public/---dgreports/---dcomm/---publ/documents/publication/wcms\\_834081.pdf](https://www.ilo.org/wcmsp5/groups/public/---dgreports/---dcomm/---publ/documents/publication/wcms_834081.pdf)

Otto, H.-U., Atzmüller, R., Berthet, T., Bifulco, L., Chiappero-Martinetti, E., Halleröd, B., Kwiek, M., Zieleńska, M., Bonvin, J.-M., Egdell, V., Kjeldsen, C. C., Schröer, R., et Vero, J. (éds.). (2015). *Facing trajectories from school to work: Towards a capability-friendly youth policy in Europe*. Springer.

Paillé, P. et Mucchielli, A. (2005). *L'analyse qualitative en sciences humaines et sociales*. Armand Colin.

Picard, F., et Olympio, N. (2016). Présentation. Les politiques et les services publics liés à l'éducation, à l'orientation et au travail étudiés à l'aune des capacités : Enjeux méthodologiques. *Recherches sociologiques et anthropologiques*, 47(2), 1-13. <https://doi.org/10.4000/ras.1701>

# BIBLIOGRAPHIE

- Pratte, L. (2017). *Accompagnement de projets personnels et professionnels de jeunes adultes non diplômés en entreprise d'insertion socioprofessionnelle* [thèse de doctorat inédite]. Université de Sherbrooke.
- Provencher, Y. & Turcotte, D. (2014). L'aide à l'insertion professionnelle des personnes inscrites à l'assistance sociale au Québec : tendances de la participation à la mesure de formation de la main-d'œuvre 2005-2011. *Service social, 60*(2), 53–70. <https://doi.org/10.7202/1027990ar>
- Robertson, P., et Picard, F. (2021). An introduction to the special section on the Capability Approach to career guidance. *International Journal for Educational and Vocational Guidance, 21*, 395-404. <https://doi.org/10.1007/s10775-021-09462-7>
- Sen, A. (2010). *L'Idée de justice de Amartya Sen* (P. Chemla, Trad.). Flammarion. <https://editions.flammarion.com/l-idee-de-justice/9782081227569>
- Supeno, E., Mongeau V. et Pariseau, M.-M. (2016). « Quand tout se joue »... Bifurcations, horizon et information. *Revue Jeunes et Société, 1*(2), 57-78. <http://rjs.inrs.ca/index.php/rjs/article/view/217/143>
- Supeno, E et Bourdon, S. (2017). Temps longs et temps courts dans les parcours de jeunes adultes en situation de précarité. *Sociétés et jeunesses en difficulté, 19*, 1-21. <http://journals.openedition.org/sejed/8526>
- Université de Sherbrooke. (1989). *Politique en matière d'éthique de la recherche avec des êtres humains* [2500-028]. <https://www.usherbrooke.ca/decouvrir/fileadmin/sites/decouvrir/documents/direction/politiques/2500-028.pdf>
- Villemagne, C. et Myre-Bisaillon, J. (dir.) (2015). *Les jeunes adultes faiblement scolarisés*. Presses de l'Université du Québec.
- Vultur, M. (2009). Les jeunes qui abandonnent les études secondaires ou collégiales : Rapport à l'école et aux programmes d'aide à l'insertion socioprofessionnelle. *Revue des sciences de l'éducation, 35*(1), 55-67. <https://doi.org/10.7202/029923ar>
- Yin, R. K. (2018). *Case study research: Design and methods* (6<sup>e</sup> éd.). Sage Publications Inc.

**Merci pour votre attention**