

Les conditions de vie à la transition à l'âge adulte chez les jeunes femmes ayant été placées en centre de réadaptation : le parcours de placement a-t-il une influence?

Rose D'Anjou, étudiante à la maîtrise en psychoéducation, **Laurianne Hébert**, étudiante au baccalauréat en psychoéducation, **Nadine Lanctôt**, Ph.D et **Marie-Pierre Villeneuve**, Ph.D.

Plan de la présentation

01

**Contexte de l'
étude**

02

**Problématique et
recension**

03

**Objectifs de l'
étude**

04

Méthodologie

05

Résultats

06

**Discussion et
Conclusion**

01. Contexte de l'étude

- Cette présente étude s'inscrit dans l'*Étude longitudinale montréalaise sur les adolescentes placées en centres de réadaptation* (Lanctôt, 2011).
- Des questionnaires ont été passés aux participantes à six temps de mesure.
- Les résultats rapportés ci-contre porteront uniquement sur les données colligées au sixième et dernier temps de mesure (T6).

02. Problématique et recension

En mai 2019, mise en place de la *Commission spéciale sur les droits des enfants et la protection de la jeunesse* (Commission Laurent).

- ❖ Difficultés à la période de la transition à l'âge adulte pour les jeunes pris en charge pas la DPJ; ces jeunes sont moins bien outillés que les jeunes de la population générale.

Importance de la recherche: pour mieux outiller les jeunes sortant de placement

La précarité de leurs conditions de vie est désormais reconnue.

- ★ Cependant: on en connaît peu sur les facteurs associés à celles-ci, dont le parcours de placement



**UNE VOLONTÉ
DE FAIRE POUR
NOS ENFANTS**

02. Problématique et recension



Au courant de l'année 2016, ce sont 28 030 jeunes de moins de 18 ans qui étaient placés en centre de réadaptation, et environ 2000 qui en sont sortis vu l'arrivée de leur majorité.

Les jeunes placés en centre de réadaptation présentent considérablement plus de difficultés quant à leur fonctionnement général que les jeunes n'ayant pas été placés en centre.

- ❖ ils feraient face à des difficultés d'une plus grande sévérité que les jeunes ayant grandi dans un autre type de placement ou ceux n'ayant jamais été placés.

02. Problématique et recension

Les jeunes quittant un CR rencontre plusieurs difficultés psychosociales, telles que

- leur manque de soutien social
- les difficultés d'ordre psychologiques et de santé
- leur manque de préparation à la vie adulte



- Insertion sur le marché du travail plus difficile
- Moins nombreux à compléter leurs études secondaires
- Plus faible taux d'emploi
- Plus grande instabilité d'emploi
- Salaire moins élevé
- Davantage recours aux prestations d'aide sociale
- Situation économique plus précaire
 - ◆ Ils occupent des emplois peu rémunérés et peu gratifiants.
 - ◆ Par ailleurs, 22% de ces jeunes vivent sous le seuil de la pauvreté à l'âge de 23 ans

02. Problématique et recension

En résumé, les conditions de vie des jeunes sortants de placement lors de la transition à l'âge adulte sont plus précaires que celles de la population générale, et encore plus pour les filles placées en CR.

Il serait donc pertinent d'étudier et de comprendre davantage le parcours de placement et la transition à la vie adulte chez les jeunes filles spécifiquement.



- ★ très peu d'études ont comme unique sujet les filles ayant été placées en centre jeunesse, bien que celles-ci représentent 45% des placements en centre de réadaptation.

03. Objectifs de l'étude

1. Décrire les conditions de vie à la transition à l'âge adulte des jeunes femmes ayant vécu un placement.
2. Identifier des profils de jeunes femmes ayant été placées à l'adolescence, en regard de leurs conditions de vie au début de l'âge adulte.
3. Vérifier l'influence du parcours de placement sur les conditions de vie à l'âge adulte chez les jeunes femmes ayant été placées à l'adolescence.



04. Méthodologie de la recherche

Tests statistiques

Analyses descriptives pour avoir un portrait de l'échantillon.

Analyses par cluster

Pour identifier différents profils de participantes selon les variables à l'étude
Un modèle statistiquement significatif à 3 profils ont été retenus.

Analyses comparatives par profil

Analyses comparatives pour voir sur quelles variables les profils se distinguent entre eux de façon significative.





05. Résultats

05. Statistiques descriptives



- ❖ Moy.: 19 ans (É.-T.: 1,1)
- ❖ **Motif de placement:**
 - 48% sont placés pour trouble de comportements
 - 42% sont placés pour délinquance
- ❖ **Domaine occupationnel:**
 - DES: 91,2%
 - Aux études: 52,2%
 - Emploi déclaré: 45,1%
 - Emploi illicite: 23,0%
 - Prestation aide sociale: 50,4%
- ❖ **Domaine financier :**
 - Ressentent de la pression financière
 - Manque d'argent

Statistiques descriptives

- ❖ Domaine de la parentalité
 - Première grossesse: 16, 86 ans en moyenne
 - Mère T6: 24.8%
 - Enceinte T6: 12.4%
 - Interruption de grossesse volontaire : 25,5% (1 fois)

- ❖ Domaine résidentiel:
 - Nombre de domicile au cours des 12 derniers mois: moy. 2,20
 - Sans-domicile fixe au cours des 12 derniers mois: 8,8%
 - En appartement:
 - Seule: 32,7%
 - Avec partenaire amoureux: 46,9%
 - Vivre chez leur mère: 42,5%



Les trois profils des jeunes femmes selon leurs conditions de vie à la transition à l'âge adulte

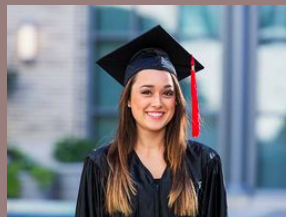


Profil de précarité

Composé de 48 filles

Aide sociale = significatif ($p < 0,01$)
Mère au T6 = significatif ($p < 0,01$)
Ressentent plus de pression financière = significatif ($p < 0,01$)

Sans domicile fixe au cours des 12 derniers mois.



Profil de stabilité

Composé de 26 filles

Travail déclaré = significatif ($p < 0,00$)

Plus haut niveau d'éducation
Vivent en appartement
Aucune ne bénéficient d'une prestation d'aide sociale



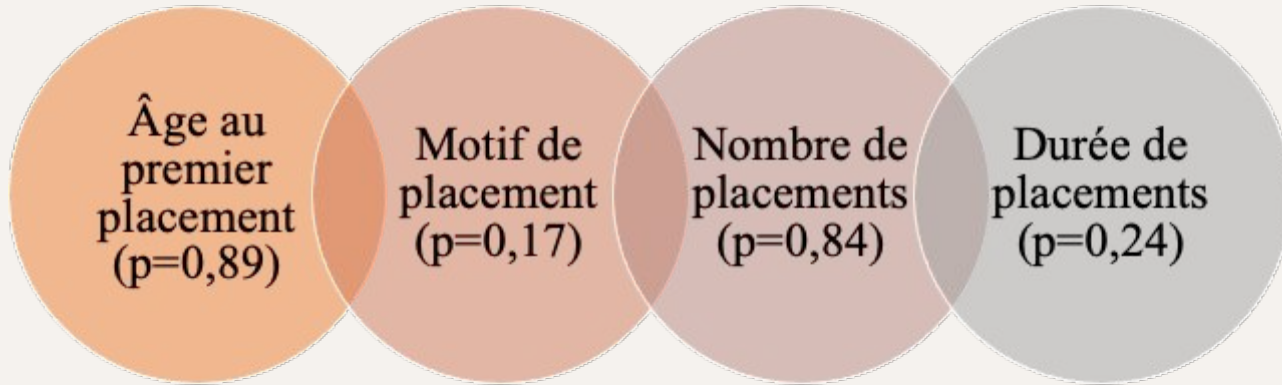
Profil de soutien

Composé de 39 filles

Ne ressentent aucune pression financière = significatif ($p < 0,01$)

Demeurent chez leurs parents : 97%
Emploi illicite: 23%
Emploi déclaré: 44%
Aux études: 56%

Est-ce que le parcours de placement a une influence sur leur appartenance à un profil?



Aucune des variables de placement examinées n'avait de liens significatifs avec l'appartenance à un des profils identifiés.



06.

Discussion

Discussion

Alors que le parcours de placement s'avérait associé aux conditions de vie à la transition à l'âge adulte dans différentes études **les résultats du projet divergent.**

Nos résultats sont tout de même très différents de ce qui était attendu, mais pourquoi ?

- Toutes placées à la même période, soit l'adolescence (entre 12,75 ans et 17,42 ans)
- Jeunes femmes provenant des deux mêmes régions administratives (Laval et Montréal).
- Taille de l'échantillon de filles dans chaque profil
- Échantillon tout de même restreint (n = 113)
- Aucune variable de contrôle (ex.: soutien social, problèmes de santé mentale, TSPT, etc.)

La suite ...

Les **conditions de vie** des jeunes femmes sont tout de même **précaires** ce qui valide le besoin d'avoir des **interventions** de mis en place pour les aider à faire la **transition à l'âge adulte**.

Certaines jeunes femmes se retrouvent toutefois dans des situations **moins précaires**, il serait donc intéressant de s'intéresser aux **facteurs de protection** qui les entourent.

Les futures recherches devraient s'intéresser à d'autres variables comme la **santé mentale, les expériences adverses et les relations interpersonnelles** des filles, dans un échantillon exclusivement féminin

→ Étude en cours pour voir l'impact des symptômes traumatiques sur la transition à l'âge adulte (D'anjou, en cours)

Références bibliographiques

Gouvernement du Québec. (2021). *Rapport de la Commission spéciale sur les droits des enfants et la protection de la jeunesse*. Québec, Canada

Goyette, M. (2006). Préparation à la vie autonome et insertion socioprofessionnelle des jeunes pris en charge par l'état : quelles interventions ? *Sociétés Et Jeunesses En Difficulté*, (20061024). Retrieved 2021.

Goyette, M., & Frechon, I. (2013). Comprendre le devenir des jeunes placés : la nécessité d'une observation longitudinale et représentative tenant compte des contextes socio-culturels et politique. *Revue Francaise Des Affaires Sociales*, 67(1/2), 165–182.

Gypen, L., Vanderfaeillie, J., De Maeyer, S., Belenger, L., & Van Holen, F. (2017). Outcomes of children who grew up in foster care: systematic-review. *Children and Youth Services Review*, 76, 74–83.

Lanctôt, N. (2011). L'application d'un programme cognitif-comportemental à des adolescentes hébergées en centre jeunesse: Une évaluation de ses effets à court terme sur les difficultés de comportement [Evaluating the short-term effects of a cognitive-behavioral program for adolescents females in residential care]. *Criminology*, 43, 303-328

Marier, B., & Robert, A. M. (2004). Les jeunes en centre jeunesse prennent la parole!

Ziani, M. et Goyette, M. (2020). Favoriser la réussite scolaire des jeunes issus de la protection de la jeunesse : constats sur les effets des enjeux organisationnels sur la scolarisation des jeunes hébergés en centres de réadaptation. [Rapport]. Montréal : *Chaire de recherche sur l'évaluation des actions publiques à l'égard des populations vulnérables*

Merci!

Pour plus d'informations, n'hésitez pas à nous contacter:

- rose.danjou@usherbrooke.ca
 - laurianne.hebert@usherbrooke.ca
-