

Bulletin

C a m p a g n e E n s e m b l e



N° 3 — Décembre 2009

- Cinq partenaires affiliés
- Une même cause
- Des bénéficiaires d'envergure pour le Québec!

Université de Sherbrooke

Centre hospitalier universitaire de Sherbrooke

Centre de santé et de services sociaux —
Institut universitaire de gériatrie de Sherbrooke

Hôpital Charles LeMoine

Séminaire de Sherbrooke

La Campagne Ensemble *Des retombées toujours omniprésentes!*

La *Campagne Ensemble* : quelle belle initiative rassembleuse et positive pour le Québec! Dans la parution de janvier 2009 de ce bulletin, nous vous présentions quelques projets rendus possibles grâce à votre générosité, chères donatrices et chers donateurs.

Sachez qu'au cours des derniers mois, les retombées de cette campagne majeure, qui regroupait cinq institutions partenaires, ont été omniprésentes.

Projet de développement durable et lancement d'une chaire de recherche à l'UdeS, financement du Centre femme-jeunesse-famille et achat d'équipement spécialisé pour les femmes au CHUS et enfin, construction d'un camp de jour pour les résidents des centres d'hébergement et agrandissement au Centre de recherche sur le vieillissement au CSSS-IUGS : voilà les projets que vous découvrirez dans les pages qui suivent.

Encore une fois, merci chères donatrices et chers donateurs! Votre soutien aura servi de levier financier important pour toutes ces réalisations, mais aussi pour de nombreuses autres présentes et à venir.

Bonne lecture!

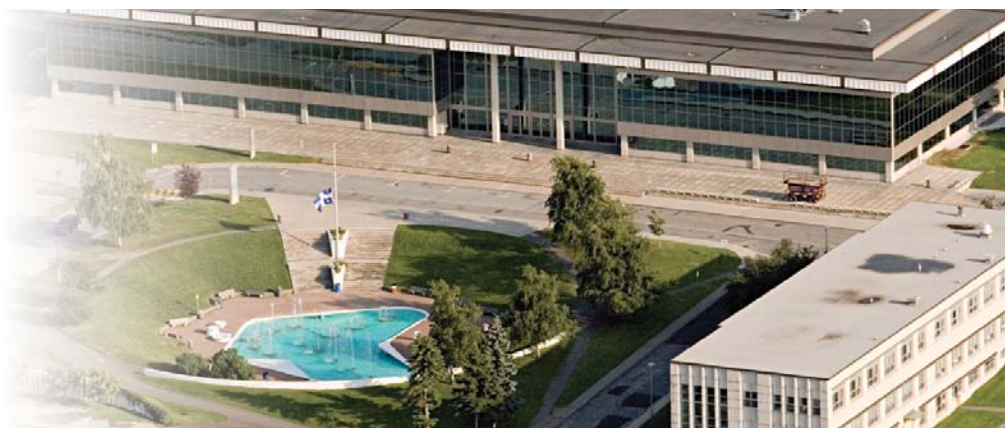


Photo : Collection de l'UdeS



Photo : Collection du CHUS



Photo : Collection du CESS-IUGS

Le développement durable à l'UdeS Joindre l'utile à l'agréable!



En plus de valoriser et d'assainir les eaux pluviales, le Cœur Campus offre un milieu de vie fort agréable pour toute la communauté universitaire.

Verte, l'Université de Sherbrooke? Résolument, puisqu'en plus d'arborer le vert dans sa signature institutionnelle, elle adoptait en septembre 2008 un plan d'action environnemental. L'ensemble des 110 mesures de ce plan visent à l'atteinte de ses objectifs en développement durable tout en favorisant le bien-être de la communauté universitaire.

C'est dans la foulée de ce plan que le Campus principal a fait peau neuve au cours de l'été 2009; moins de places de stationnement et moins de béton, mais beaucoup plus de verdure! La communauté universitaire profite maintenant d'un milieu de vie amélioré. Mais il y a plus : l'aménagement Cœur Campus permet l'utilisation, la valorisation et l'assainissement des eaux pluviales. En effet, cette oasis parcourue d'un ruisseau, d'étangs et de cascades où croissent une centaine d'arbres et d'arbustes indigènes permet à l'UdeS de gérer efficacement la qualité et la quantité d'eau qu'elle envoie à la station de traitement d'eau, même en cas de fortes pluies.

C'est grâce à l'appui de ses nombreux donateurs et donatrices que l'Université de Sherbrooke peut faire un pas de plus pour l'environnement. Un merci tout particulier à la Fondation de la Famille Lemaire ainsi qu'à Bertin Castonguay, qui ont offert un levier financier important pour la réalisation de ce projet.

D'autres aménagements naturels sont également en préparation sur le Campus de la santé, incluant des aires de rassemblement étalées sur des paliers multiples. Le nouvel édifice du Campus de Longueuil sera, quant à lui, doté d'un toit vert. Situé au 3^e étage, cet espace de verdure, comprenant un plan d'eau, de la végétation indigène et du mobilier urbain, permettra d'y exercer des activités académiques, sociales et culturelles.



Chaire André-Lussier de rhumatologie

Un grand rêve dont bénéficient les personnes atteintes de maladies ostéo-articulaires

Saviez-vous qu'au Canada, les maladies ostéo-articulaires touchent 20 à 25 % de la population? Bon an mal an, les coûts reliés à cette maladie sont évalués à plus de six milliards de dollars. L'arthrite serait d'ailleurs la cause d'une admission sur dix à l'hôpital et de 16 % des visites chez le médecin.

Ces données, le professeur émérite André Lussier les connaissait parfaitement. Éminent rhumatologue au Centre hospitalier universitaire de Sherbrooke (CHUS), il caressait depuis quelques années un rêve ultime : créer, à Sherbrooke, une chaire de recherche en rhumatologie.

Son grand rêve est devenu réalité le 24 avril 2009, quelques mois avant son décès. La Chaire André-Lussier de rhumatologie, une collaboration entre l'Université de Sherbrooke et le Centre de recherche clinique Étienne-Le Bel du CHUS, a été lancée lors d'une conférence de presse. Les recherches de cette chaire visent à améliorer le traitement des personnes atteintes d'arthrite et d'autres maladies ostéo-articulaires.

« Les médicaments utilisés actuellement pour soulager l'arthrite réussissent à gérer l'inflammation et la douleur, a expliqué le titulaire de la Chaire, le professeur Jean-Luc Parent. Toutefois, leur action peut avoir des répercussions néfastes sur d'autres systèmes du corps, comme le système



Le Pr André Lussier en compagnie du titulaire de la chaire, le Pr Jean-Luc Parent.

digestif et le système cardiaque. Nos recherches visent à identifier et à cibler spécifiquement les molécules responsables de l'inflammation arthritique dans le but de minimiser les effets secondaires. »

Celles et ceux qui ont côtoyé le professeur Lussier savent à quel point il s'est investi dans ce projet. Non seulement il a contribué financièrement à la création de la chaire, mais il a également invité bon nombre de collègues et de connaissances à lui emboîter le pas. Ces sommes, jumelées à d'autres dons recueillis dans le cadre de la *Campagne Ensemble*, lui ont permis d'offrir une possibilité de vie meilleure aux gens souffrant de maladies ostéo-articulaires.

Au nom de toutes les personnes qui bénéficieront de ces recherches, nous vous remercions chaleureusement, Professeur Lussier.



Pour souligner le geste de générosité du Pr Lussier, plusieurs collègues et amis se sont déplacés afin de lui rendre un chaleureux hommage.

Le Centre femme-jeunesse-famille : pour une société en santé

L'important appui financier consenti au CHUS par le biais de la *Campagne Ensemble* lui permettra de réaliser un projet essentiel en vue d'améliorer la qualité des soins et des services offerts aux enfants et adolescents malades ainsi qu'aux femmes et à leurs proches : le Centre femme-jeunesse-famille (CFJF).

Ce projet permettra de rehausser la qualité de l'environnement hospitalier en plus de consolider l'approche en soins centrée sur le patient et sa famille en rassemblant sous un même toit les services et soins offerts aux 0 à 18 ans en santé physique, en santé mentale et en soins dédiés à la périnatalité. Les travaux de construction de cette nouvelle aile adjacente au CHUS – Hôpital Fleurimont débiteront dès que le gouvernement donnera son aval sur les plans et devis.

La réalisation du Centre femme-jeunesse-famille permettra au CHUS de jouer pleinement son rôle d'hôpital régional et suprarégional à l'intérieur du Réseau universitaire intégré de santé, le RUIS, auprès de la population de l'Estrie, du Centre-du-Québec et d'une partie de la Montérégie, et ce, en étant complémentaire au CHU Sainte-Justine, à l'Hôpital de Montréal pour enfants du CUSM et au Centre mère-enfant du CHUQ.



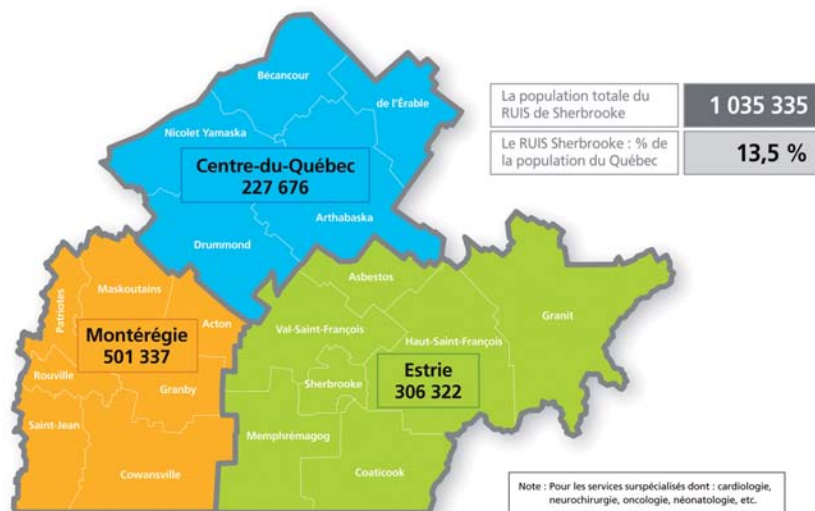
Esquisse du futur Centre femme-jeunesse-famille (encerclé)

La population et la communauté des affaires sont très engagées dans cet important projet : 30 % des sommes nécessaires à la construction du CFJF proviendront en effet du grand public et des gens d'affaires. Certains donateurs de la *Campagne Ensemble* ont d'ailleurs fait des dons dédiés pour cet important projet, notamment Bell Canada, la Fondation J. Armand Bombardier et BMO – Banque de Montréal, ainsi que des donateurs des campagnes de financement d'Opération Enfant-Soleil et de la Fondation du CHUS, par le biais des tournois de golf Domtar – BRP et les 12 heures de golf Force financière Excel – Jean Coutu. **Merci à tous!**

Que sont les RUIS ?

Les Réseaux universitaires intégrés de santé (RUIS) sont des territoires de référence au ministère de la Santé et des Services sociaux. Ces quatre réseaux sont respectivement rattachés aux universités Laval, McGill, de Montréal et de Sherbrooke. Les RUIS ont été créés afin de favoriser la concertation, la complémentarité et l'intégration des missions de soins, d'enseignement, de recherche et d'évaluation des établissements de santé ayant une désignation universitaire et des universités auxquelles sont associés ces établissements.

RÉSEAU UNIVERSITAIRE INTÉGRÉ DE SANTÉ DE SHERBROOKE Population du bassin de desserte du CHUS



La santé de la femme au premier plan

L'équipe du CHUS a à cœur la santé des femmes et veille sur elles grâce à son expertise reconnue, mais aussi grâce à de l'équipement spécialisé pour cette clientèle. Desjardins et Hydro-Québec font partie des généreux donateurs qui ont contribué à l'acquisition d'équipements pour la santé des femmes.

Desjardins a remis plus de 180 000 \$ pour l'acquisition d'un échographe obstétrical portable, d'équipement pour la salle de colposcopie, d'équipement divers et de fournitures médicales en périnéologie et périnatalité, d'un moniteur fœtal et capteur à ultrasons pour la maternité ainsi que d'un hystéroscope.

Desjardins a aussi remis 50 000 \$ au Fonds Brigitte-Perreault de la Fondation du CHUS qui finance des projets interdisciplinaires visant l'amélioration de la qualité, de la sécurité et de l'humanisation des soins et services dispensés au CHUS.

Grâce à son don de 150 000 \$, Hydro-Québec a permis l'acquisition d'une table de chirurgie, d'un morcellateur (outil pour la chirurgie) et d'un moniteur maternel.

Les équipements médicaux spécialisés demandent de grands investissements, mais ils sont essentiels pour bien soigner les patients. Lors de la construction du Centre femme-jeunesse-famille, plus de 450 000 \$ supplémentaires seront investis dans de nouveaux équipements : de sorte à augmenter l'accessibilité et accroître notre efficacité. Un grand merci en leur nom!



Moniteur fœtal et capteur à ultrasons pour la maternité



Équipement pour la salle de colposcopie



Échographe obstétrical portable

Le CSSS-IUGS construira un camp de jour pour les résidents de ses quatre centres d'hébergement

Grâce à un don de 500 000 \$ de la Fondation J. Armand Bombardier, le CSSS-IUGS construira un camp de jour en bordure du Petit Lac Magog à Sherbrooke pour les 760 résidents vivant dans l'un de ses quatre centres d'hébergement. Ce camp de jour sera également le lieu de réalisation d'un projet clinique conjoint entre le CSSS-IUGS et le Centre jeunesse de l'Estrie (CJE) par l'implantation d'activités intergénérationnelles entre les clientèles des deux établissements.

Le projet prévoit la construction d'un chalet adapté aux personnes en perte d'autonomie, l'aménagement de sentiers et d'accès au lac ainsi que des installations nécessaires à la pratique de sports nautiques adaptés.

On y partagera des repas communautaires, des pique-niques, des activités récréatives, sportives, et on y réalisera des activités d'observation de la nature et de socialisation. Les proches et amis des résidents pourront également profiter de la maison pour souligner en famille, dans un environnement adapté et sécuritaire, des événements importants comme les anniversaires de naissance, de mariage ou autres. Ce projet améliorera de façon significative la qualité de vie des résidents.

Les études démontrent qu'après une sortie extérieure, les résidents ayant des problèmes cognitifs dorment mieux, sont plus calmes et démontrent moins d'agressivité. Ce projet très novateur bonifiera les activités déjà offertes aux enfants de Val-du-Lac en plus de contribuer à développer leurs relations interpersonnelles.

Les résidents des centres d'hébergement Argyll, D'Youville, St-Joseph et St-Vincent remercient la Fondation J.-Armand-Bombardier.



Agrandissement au Centre de recherche sur le vieillissement



P^{re} Isabelle Dionne



P^r Martin Brochu



P^r Stephen Cunnane

Chef de file en matière de recherche sur le vieillissement, le Centre de recherche sur le vieillissement du CSSS-IUGS compte bien conserver cette position avantageuse et même l'améliorer. Pour ce faire, de novembre 2007 à octobre 2008, le Centre de recherche sur le vieillissement a ajouté de nouveaux espaces pour permettre l'extension de ses infrastructures et de ses laboratoires au sein de l'Hôpital et centre d'hébergement D'Youville.

Les chercheuses et chercheurs disposent désormais d'une unité métabolique qui comprend plusieurs chambres de tests. Cette unité sert notamment aux travaux des professeurs Isabelle Dionne, Martin Brochu et Stephen Cunnane. Ces travaux d'agrandissement ont également permis d'accueillir une salle d'entraînement et d'exercice pour les recherches dans le domaine de la musculation, un laboratoire de téléadaptation, une salle clinique, des salles d'entrevues téléphoniques, sans oublier des bureaux pour les agents de recherche, les chercheurs et les étudiants.

Dans le cadre de ces travaux d'aménagement, la Fondation Vitae a investi 407 000 \$ à l'aide des fonds de la *Campagne Ensemble*. Ces espaces et laboratoires supplémentaires sont indispensables pour intégrer de nouveaux chercheurs au sein de l'équipe du Centre de recherche. La Fondation Vitae contribuera à l'achat d'équipement pour compléter cette première phase d'agrandissement.





Merci de votre engagement!

Au nom de la communauté universitaire, je tiens à vous remercier chaleureusement, vous les partenaires, les donateurs et les bénévoles de la *Campagne Ensemble*.

Ensemble, nous avons réussi à mener une campagne rassembleuse, ambitieuse et bénéfique pour l'Université, ses partenaires et pour le développement économique et social du Québec.

Les quelque 105 millions de dollars que nous avons amassés ont permis de lancer bon nombre de projets au sein des institutions partenaires, pour le plus grand bénéfice de la population québécoise.

Ici même à l'Université, pour la seule année 2008-2009, les dons provenant de la *Campagne Ensemble* ont offert un levier financier à plus d'une dizaine de chaires de recherche et de projets d'envergure.

Encore une fois merci de votre engagement et de votre générosité. Nous vous en sommes grandement reconnaissants.

La rectrice,

Professeure Luce Samoisette



Merci de tout cœur!

Au nom de tous les usagers et des membres du personnel du CSSS-IUGS, au nom des membres des conseils d'administration de l'établissement et de sa Fondation

et enfin, en mon nom personnel, je vous adresse mes plus sincères remerciements pour avoir accepté de partager notre passion pour la santé.

La *Campagne Ensemble* tire à sa fin. Nous en ressortons tous riches d'une expérience de mobilisation exceptionnelle. Un grand coup de chapeau à tous les partenaires, bénévoles et généreux donateurs qui ont contribué au succès de cette campagne.

Cet important levier financier nous a permis et nous permettra encore de réaliser des projets qui contribuent concrètement à l'amélioration de la qualité de vie de tous les usagers du CSSS-IUGS ainsi qu'à développer sans cesse notre expertise pour répondre aux défis liés au vieillissement.

Merci pour cet engagement exceptionnel envers la santé de la population de Sherbrooke, de l'Estrie et de tout le Québec.

Carol Fillion
Directeur général du CSSS-IUGS



Un merci collectif!

En mon nom personnel, en celui de la communauté hospitalière, des membres du conseil d'adminis-

tration et de toute la population du grand territoire desservi par le Centre hospitalier universitaire de Sherbrooke (CHUS), je désire vous remercier de votre formidable contribution à la *Campagne Ensemble*.

Votre investissement permet d'aller de l'avant avec le développement de notre établissement et d'ainsi encore mieux répondre aux besoins de nos clientèles. Il permet également au CHUS d'assumer de belle façon tous les volets de sa mission : soins, recherche, enseignement, évaluation des technologies et des modes d'intervention en santé. Merci de croire au CHUS et de soutenir la réalisation de ses objectifs et projets importants.

Il est fantastique de voir la mobilisation de milliers de personnes vers un objectif commun qui profitera à tous. Vous faites partie de cet effort collectif et nous vous remercions de contribuer au développement du CHUS!

Patricia Gauthier
Directrice générale du CHUS

Nos généreux donateurs de la *Campagne Ensemble* 2004-2009

15 000 000 \$ ET PLUS

Ville de Sherbrooke

9 000 000 \$ À 14 999 999 \$

Hydro-Québec

3 000 000 \$ À 8 999 999 \$

Familles Beaudoin, Bombardier,
Fontaine et la Fondation
J. Armand Bombardier

Regroupement des étudiantes
et étudiants de maîtrise,
de diplôme et de doctorat de
l'Université de Sherbrooke
(REMDUS)

Fédération étudiante de
l'Université de Sherbrooke (FEUS)

Power Corporation du Canada

1 000 000 \$ À 2 999 999 \$

INDIVIDUS

Famille Desmarais

CORPORATIONS

3 donateurs anonymes

Banque CIBC

Banque Nationale du Canada

Bell Canada

Fondation de la Famille Lemaire

Mouvement des caisses Desjardins

Pratt & Whitney Canada

Société des médecins de
l'Université de Sherbrooke

500 000 \$ À 999 999 \$

INDIVIDUS

1 donateur anonyme

CORPORATIONS

BMO Groupe financier

RBC Banque Royale

100 000 \$ À 499 999 \$

INDIVIDUS

2 donateurs anonymes

Castonguay, Bertin

Coutu, Michel

Grégoire, Monique et
Rousseau, Henri-Paul

L'Espérance, André

CORPORATIONS

1 donateur anonyme

Association des professeures
et professeurs de la Faculté
de médecine de l'Université
de Sherbrooke (APPFMUS)

Banque Scotia

Cambior inc.

Fondation ING

Fondation Roasters

Gaz Métro

Groupe Canam inc.

Groupe Chartier

Groupe Financier Banque TD

Groupe Morin

GROUPE SNC-LAVALIN inc.

KPMG s.r.l./S.E.N.C.R.L.

Lagassé Communications &
Industries inc.

Merck Frosst Canada Itée

Raymond Chabot Grant Thornton

Rio Tinto Alcan inc.

RONA inc.

Samson Bélair/Deloitte & Touche

Saputo inc.

Teknika HBA

50 000 \$ À 99 999 \$

INDIVIDUS

Gobeil, Paul

Normand, Carman

CORPORATIONS

Addenda Capital inc.

AXA

CIMA +

Croix Bleue Canassurance

Dessau-Soprin inc.

Financière Manuvie

Groupe-conseil Aon inc.

Hatch Itée

Heenan Blaikie, S.E.N.C.R.L., SRL

Syndicat des professeures et
professeurs de l'Université
de Sherbrooke (SPPUS)

Transcontinental inc.

Verbom inc. et ses employés

10 000 \$ À 49 999 \$

INDIVIDUS

2 donateurs anonymes
Baronet, Jacques
Béchar, Bruno-Marie
Bertrand, Jean-Pierre
Bourdeau, André
Buteau, Martin
Chaput, Bernard
Desclos, Jean
Donahue, Jean-Marc
Dubois, Jean-Marie
Faucher, Jocelyne
Guy, Hélène
Johns, Kenneth C.
Lalumière, Denis
Lessard, Jean
Lizotte, Pierre
Lupien, Claude
Marceau, Denis
Michaud, Jean-Marc
Moreau, Charles
Moutquin, Jean-Marie
Neale, Kenneth
Noël, Roger
Samoisette, Luce
Simard, Patrice
St-Pierre, Gilles
Tremblay, André-Marie
Valevicius, Andrius
Viens, Jacques

CORPORATIONS

5 donateurs anonymes
Aciers Simmonds Itée
AMECCI inc.
Apotex inc.
Association du personnel
administratif et professionnel
de l'Université de Sherbrooke
(APAPUS)
Association générale
des étudiantes et étudiants aînés
à l'Université de Sherbrooke
(AGEEAUS)
Av-Tech inc.
BCF, avocats agents de brevets
et marques
Bell Helicopter Textron
Bouchons MAC inc.
Bouty inc.
Bureautique N. Maltais inc.

Caisse populaire Desjardins
de Brome-Missisquoi
Caggemini Canada inc.
Cegertec experts-conseils inc.
CIMAISE, architectes
CMC Électroniques inc.
Construction Longer inc.
Constructions Guy Sébas inc.
Conway Jacques courtiers
d'assurance inc.
Delorme Le Bel Bureau, S.E.N.C.
Déry, Barrette & Associés inc.
Desjardins Ducharme S.E.N.C.R.L.
Duochem inc.
Espace Vital Architecture inc.
Excavation M. Toulouse inc.
Faubourg de la Falaise
Fondation J.A. DeSève
Fondation de la famille Birks
Fonds de bienfaisance Molson
Gentec inc.
Groupe Cegerco inc.
Groupe Pages Jaunes
Groupe Permacon inc.
Groupe Santé Sedna inc.
Guillevin International Cie
Immeubles E.G.A. inc.
Informatique Inpro inc.
Jodoin Lamarre Pratte et
associés, architectes
John Meunier inc.
La Coop Fédérée
Lambert Somec inc.
Les Entreprises
Marie-Claude Lapointe inc.
Maçonnerie grues Desrosiers inc.
Michel Jubinville, architecte
Mobilier de bureau Logiflex inc.
Monty Coulombe, S.E.N.C.
Multi Piscine
Neuman Aluminium Canada
Neider Itée
Paré & Tanguay, notaires
Portes Lemieux inc.
Précigrafik, imprimeur
PricewaterhouseCoopers
R3D Conseil inc.
Relais Toyota
RSW inc.
Sintra inc.
Société du port de Québec

Syndicat des employées et
employés de soutien de
l'Université de Sherbrooke
(SEESUS)
Systematix technologies de
l'information inc.
TLD Canada inc.
Ultramar Itée
Venmar ventilation inc.
Ville de Coaticook
Ville de Cowansville

5 000 \$ À 9 999 \$

INDIVIDUS

19 donateurs anonymes
Anseau, Colette
Arcan, Marcel
Ardilouze, Jean-Luc
Baillargeon, Jean-Patrice
Ballivy, Gérard
Bandrauk, André Dieter
Beaulieu, Jean-François
Bernier, Jean-Pierre
Bessette, Paul
Boire, Gilles
Bourdon, Sylvain
Bourget, Edwin
Bouthillier, Paul
Bravo, Gina
Cajolet, Hélène
Carmel, Michel
Carpentier, André
Charest, Claude
Charnel, François-Aimé
Chassé, Jules-André
Coallier, Jean-Claude
Coderre, François
Côté-Boileau, Thérèse
D'Anjou, Yvon
Deshaies, Paul
Deslongchamps, Pierre
Dufresne, Nicole
Dumais, Réjean
Escher, Emanuel
Gauthier, Patricia
Grand'Maison, Paul
Grégoire, Pascal
Hébert, Réjean
Houde, Ghislaine
Houle, Alain C.
Jolicœur, Carmel R.

Kenny, Brendan G.
Langlois, Marie-France
Lapointe, Jean
Lebel, Denis
Leblanc, Michel
Lefebvre, Dominique
Lemieux, Pierre F.
Lemieux, Pierre R.
Lemoine, Claude
Lesage, André
Loisel, Patrick
Martel, Gilles
Ménard, Daniel
Nabid, Abdenour
Nicolas, Jean
Patenaude, Nicolas
Pelletier, Guy
Perron, Patrice
Poulin, Norman
Pouliot, Suzanne
Proulx, Daniel
Robert, Anne-Marie
Roy, Marc
Roy, Michel
Snyder, Patrick
St-Cyr Tribble, Denise
Tessier, Daniel
Van Hoenacker, Yves
Vaillancourt, Raymonde
Vézina, Nathalie
Waddell, Guy

CORPORATIONS

Chaises Sella inc.
Construction G&L Geoffroy inc.
Constructions Maurice
& Claude Itée
Gestion Jacques Vincent inc.
Groupe Scabrini
Laboratoire RIVA inc.
McCarthy Tétrault, avocats
Mecfor inc.
Mercer Consultation en
Ressources Humaines
MRC de Coaticook
Nadeau Bellavance
Sucre Lantic Itée
Ville de Bromont



*En ces temps de réjouissances,
de retrouvailles et de partage,
les partenaires de la Campagne Ensemble
vous souhaitent leurs meilleurs vœux
et une année 2010 remplie de joie.*