

UN DISPOSITIF COCONSTRUIT POUR LE DÉVELOPPEMENT DES ATTITUDES

JONATHAN FOURNIER, DOCTORANT EN ÉDUCATION

ENSEIGNANT EN TECHNIQUES DE TRAVAIL SOCIAL AU CÉGEP RÉGIONAL DE LANAUDIÈRE À TERREBONNE

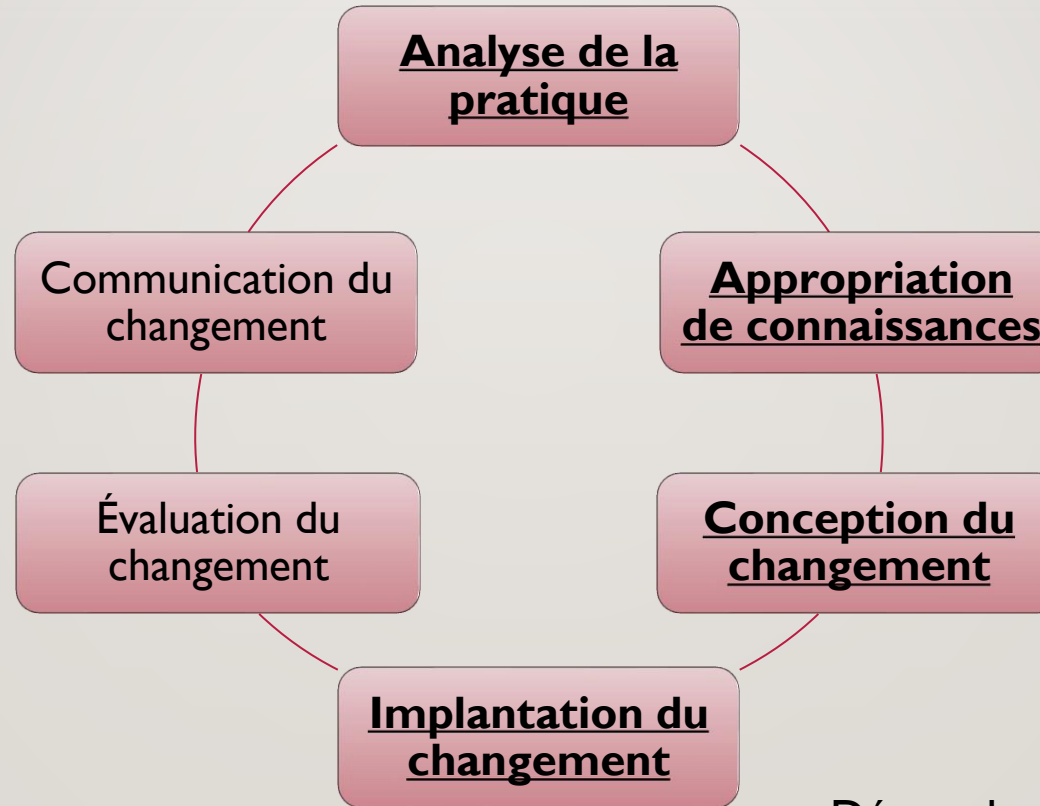
CHARGÉ DE COURS EN PÉDAGOGIE DE L'ENSEIGNEMENT SUPÉRIEUR (PERFORMA, UNIVERSITÉ DE SHERBROOKE)

15 JUIN 2021

JONATHAN.FOURNIER4@USHERBROOKE.CA



PRÉSENTATION D'UN DISPOSITIF EXPLICITANT LES ATTITUDES SOCIOPROFESSIONNELLES À DÉVELOPPER



Démarche SoTL (Bélisle, Lison et Bédard, 2015)

PROBLÈME RENCONTRÉ DANS NOTRE CONTEXTE PROFESSIONNEL

- Importance sur les dimensions socio-affectives des compétences dans le devis ministériel de *Techniques de travail social*
- Constats à la suite d'une participation au projet de recherche de Beauchamp (2013) sur l'enseignement et l'évaluation des attitudes en *Techniques de travail social*
- **Défi pédagogique identifié** : permettre un apprentissage transversal des dimensions socio-affectives des compétences dans notre programme de *Techniques de travail social* en coordonnant les pratiques enseignantes.

CERTAINES DIMENSIONS SOCIO-AFFECTIVES DES COMPÉTENCES

1. Savoir-être

- **Domaine affectif** dans le développement d'une compétence qui tient compte de la motivation de la personne, de sa personnalité, de son sentiment d'efficacité personnelle, de son image de soi et des des croyances en elle et en son potentiel (Scallon, 2004)
- **Disposition interne** qui personnalise une façon d'agir, de réagir et de construire son identité professionnelle (Lussier et Gosselin, 2015)
- Qualité de base, ou **disposition non-observable** de la personne dans son intervention (Paradis, 2002, citée dans Gosselin, 2010)

2. Habileté socioaffective

- Ensemble de processus socioaffectifs (habitudes de la personne, attitudes, valeurs) et cognitifs (traitement des connaissances déclaratives, procédurales et conditionnelles) permettant la maîtrise d'une tâche professionnelle pour laquelle la personne étudiante est préparée (Grisé et Trottier, 1997).

CERTAINES DIMENSIONS SOCIO-AFFECTIVES DES COMPÉTENCES

3. Comportement

- **Action et façon d'agir** de la personne étudiante qui se veut une manifestation de son attitude (Lussier et Gosselin, 2015)
- Peut être envisagé comme des **critères de qualité** ou comme des **attentes dans certaines situations** (Scallon, 2004)
- Son **observation** permet à la personne enseignante de **procéder à une évaluation** formative ou certificative de l'attitude (Gosselin , 2010)

CERTAINES DIMENSIONS SOCIO-AFFECTIVES DES COMPÉTENCES

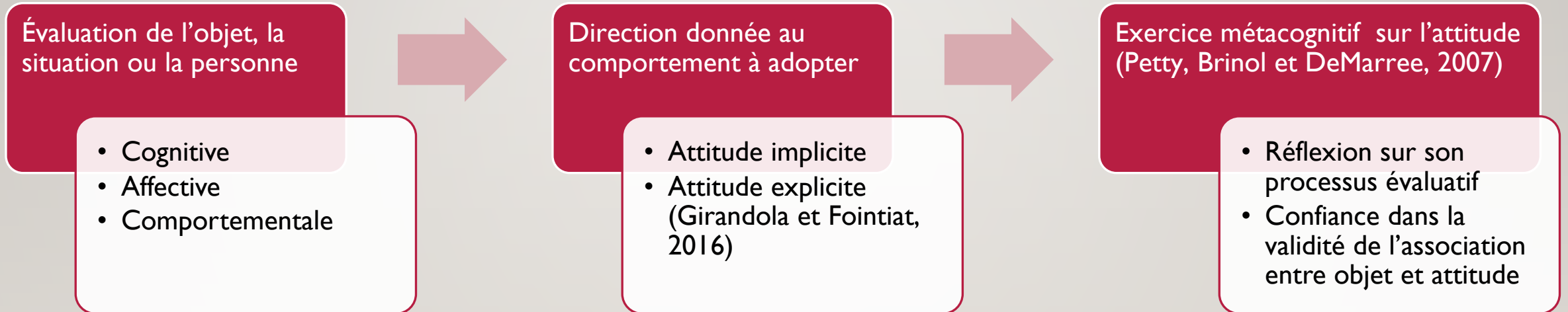
4. Attitude

- **Évaluation interne** réalisée par la personne envers un objet qu'elle rencontre (Zanna et Rempel, 1988, cités dans Cooper, Blackman et Keller, 2016; Haddock et Zanna, 1993; Petty, Brinol et DeMarree, 2007)
- Exerce une **influence dynamique et directrice sur la conduite** de la personne (Giger, 2005)
- **3 composantes** sollicitées dans ce processus d'évaluation interne: cognitive, affective et comportementale (Zanna et Rempel, 1988, cités dans Haddock et Zanna, 1993)
 - A. Cognitive** : croyances, pensées et attributs associés à l'objet (Girandola et Fointiat, 2016)
 - B. Affective** : sentiments et émotions liées à l'objet (Girandola et Fointiat, 2016)
 - C. Comportementale** : expériences et comportements passés et futurs associés à l'objet (Girandola et Fointiat, 2016)



Crédit photo: Renaud Philippe (Le Devoir; 30 avril 2020)

SCHÉMATISATION DU PROCESSUS ATTITUDINAL



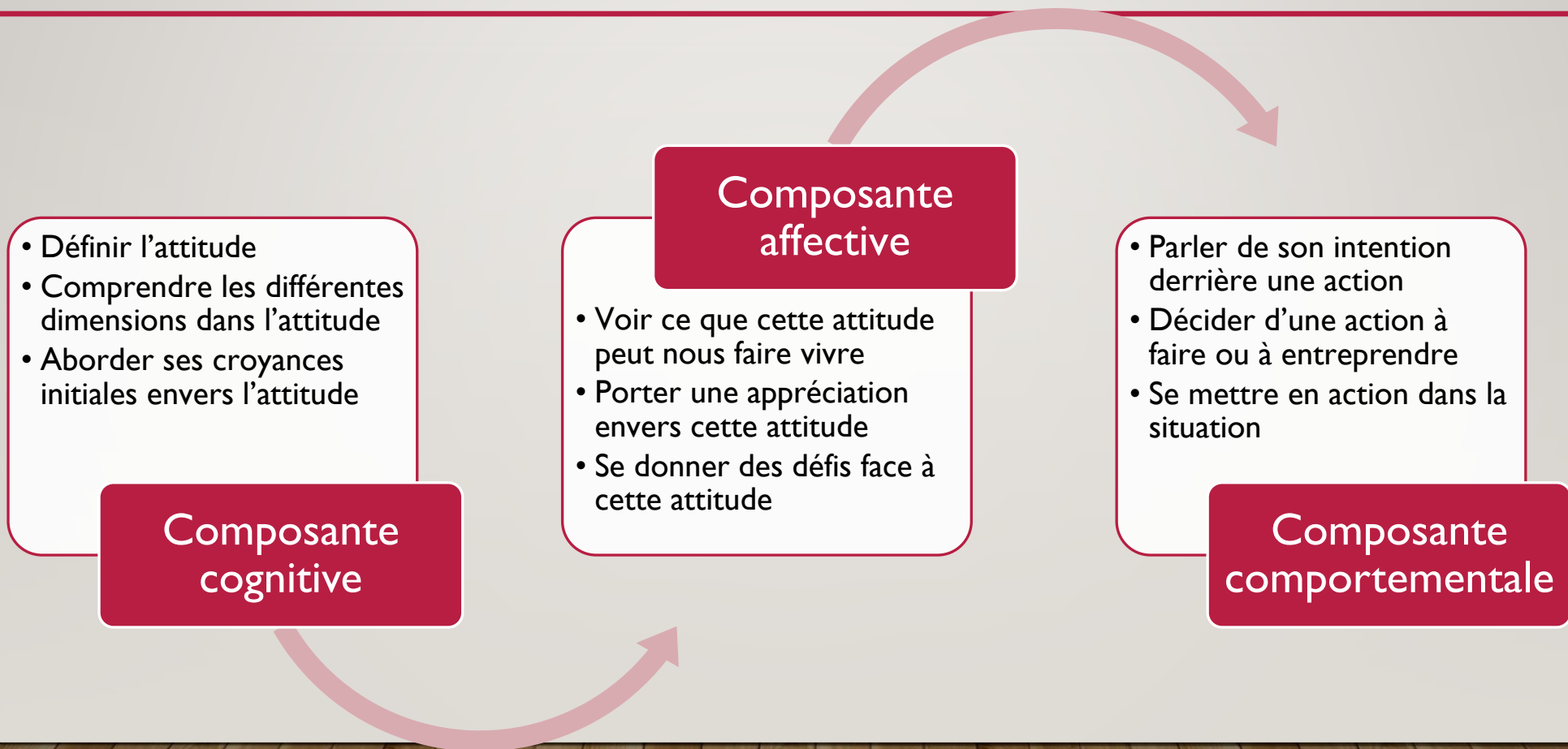
CONCEPTION DU DISPOSITIF POUR LE DÉVELOPPEMENT DES ATTITUDES

- Objectif visé pour le changement : préparer les personnes étudiantes tout au long du programme d'études pour l'évaluation certificative des attitudes en stage.
- Les attitudes doivent donc faire partie du programme d'études et les activités dans les cours doivent permettre aux personnes étudiantes de les développer (Gosselin, 2010).
- Inspiration de l'outil développé par le département de *Techniques de travail social* du Cégep Sainte-Foy et de l'étude de Gosselin (2010).
- Libération pour accompagner le département dans la conception et l'implantation d'un outil explicatif des attitudes.

II ATTITUDES SPÉCIFIQUES AU TRAVAIL SOCIAL DÉFINIES COLLECTIVEMENT

- Le respect
- L'authenticité
- **L'empathie**
- La gestion des émotions
- La conscience sociale
- Le sens critique
- La confiance en soi
- L'adaptation
- L'autonomie
- Le professionnalisme
- La créativité

SCHÉMATISATION DE LA SÉQUENCE D'APPRENTISSAGE POUR CHACUNE DES ATTITUDES



L'EMPATHIE

DÉFINITION

Capacité à ressentir le monde subjectif de l'autre et de percevoir sa situation selon ses perspectives à lui, tout en étant sensible à sa réalité et en gardant une certaine distance émotionnelle par rapport à son problème.

Indicateurs de la maîtrise de cette attitude

Cognitif

1. Je définis cette attitude professionnelle.

Affectif

2. Je reconnais les contextes où je peux/pourrais manquer d'empathie pour l'autre ou les contextes où je peux faire mine de ne pas voir la détresse ou le problème de la personne (sympathie).
3. J'identifie des moyens réalistes, concrets et observables pour faire en sorte que je puisse démontrer adéquatement mon empathie tout en gardant une distance émotionnelle appropriée.
4. Je suis à l'écoute de mes pensées et de mes sentiments qui peuvent influencer ma capacité à être empathique.

Comportemental

5. Je démontre une considération positive de la personne, malgré les émotions qu'elle peut susciter chez moi.
6. Je démontre ma compréhension empathique à la personne :
 - Par mon langage non verbal (posture du corps, contact visuel, expressions faciales);
 - Par mon langage paraverbal (ton de la voix et débit verbal);
 - Par le recours à des techniques de communication appropriées (reflet, écoute active, silence, etc.).
7. Je démontre ma volonté de comprendre le vécu de l'autre (situation, réalité, cadre de référence, etc.).
8. Je conserve une distance critique par rapport au vécu ou par rapport à la situation de la personne (ne pas me laisser envahir par ses problèmes ou difficultés).

IMPLANTATION DU DISPOSITIF POUR LE DÉVELOPPEMENT DES ATTITUDES

- Ventilation des 11 attitudes dans tous les cours spécifiques du programme de *Techniques de travail social* (impliquant également les disciplines contributives)
- Intégration du dispositif au projet de formation et adoption par les instances pédagogiques et administratives du cégep
- Document explicatif des attitudes socioprofessionnelles pour tous les acteurs
- Mise en œuvre dès la session automne 2018 (1^{ère} cohorte)

LES SUITES AU PROJET (EN DÉMARCHE DOCTORALE)

- 2 projets d'intervention dans le cadre d'un doctorat professionnel en éducation
 - 2021-2022: évaluation du rapport des personnes étudiantes aux savoirs explicités dans ce dispositif – les attitudes socioprofessionnelles
 - 2023-2024: implantation d'une intervention spécifique pour l'apprentissage des personnes étudiantes (non précisée actuellement)

RÉFÉRENCES BIBLIOGRAPHIQUES

- Beauchamp, M. (2013). *L'enseignement et l'évaluation des attitudes dans le programme collégial Techniques de travail social*. (Essai de maîtrise inédit). Université de Sherbrooke, Québec, Canada.
- Bélisle, M., Lison, C. et Bédard, D. (2015). Accompagner le Scholarship of Teaching and Learning. Dans A. Daele et E. Sylvestre, *Comment développer le conseil pédagogique dans l'enseignement supérieur?* (p. 75-108). Louvain-la-Neuve, Belgique : De Boeck Supérieur.
- Cooper, J., Blackman, S. F. et Keller, K. T. (2016). *The science of attitudes*. New York, État-Unis: Routledge.
- Demers, S., Bachand, C-A. et Leblanc, C. (2016). Les approches inductives au services de l'agentivité épistémique et des finalités éducatives émancipatrices. *Approches inductives*, 3(2), 41-70.
- Giger, J-C. (2005). Le concept d'attitude. Consistance et changement. Dans Dubois, N. (Dir.). *Psychologie sociale de la cognition* (p. 119-151). Paris, France : Dunod.
- Girandola, F. et Fointiat, V. (2016). *Attitudes et comportements : comprendre et changer*. Grenoble, France : Presses universitaires de Grenoble.
- Gosselin, R. (2010). *Évaluation des attitudes et des comportements en stage au collégial*. (Mémoire de maîtrise inédit). Université du Québec à Montréal, Québec, Canada.
- Grisé, S. et Trottier, D. (1997). *Le développement d'un modèle d'enseignement des habiletés professionnelles d'ordre socioaffectif en Techniques humaines*. Rapport de recherche adressé au PAREA, Collège de Rimouski, Canada.
- Haddock, G. et Maio, G. R. (2004). Introduction and overview. Dans Haddock, G. et Maio, G. R. (dir.). *Contemporary perspectives on the psychology of attitudes* (p. 1-5). New York, État-Unis : Psychology Press – Taylor and Francis Group.
- Haddock, G. et Zanna, M. P. (1993). Predicting prejudicial attitudes: the importance of affect, cognition, and the feeling-belief dimension. *Advances in consumer research*, 20, 315-318.
- Lussier, S., et Gosselin, R. (2015). Une démarche pour l'évaluation des attitudes. Dans Leroux, J. J. (dir), *Évaluer les compétences au collégial et à l'université : un guide pratique*. Montréal, Canada: édition de l'Association québécoise de pédagogie collégiale.
- Pratte, M., Ross, J. et Petitclerc, R. (2014). *Intervenir dans le développement des attitudes professionnelles*. Rapport de recherche adressé au PAREA, Cégep Garneau, Canada.
- Petty, R. E., Brinol, P. et DeMarree, K. G. (2007). The Meta-cognitive model (MCM) of attitudes: implications for attitude measurement, change, and strength. *Social Cognition*, 25(5), 657-686.
- Scallon, G. (2004). *L'évaluation des apprentissages dans une approche par compétences*. Saint-Laurent, Canada : Renouveau pédagogique Inc.

MERCI DE VOTRE ATTENTION!

Questions, commentaires, points de vue, réflexions, partages d'expérience?