

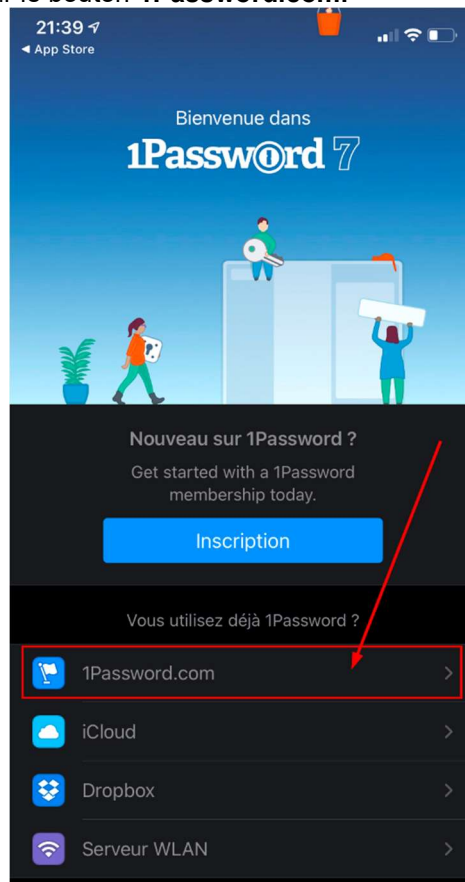
# Installation 1Password et utilisation (iOS)

## Installation et configuration de l'application

Rendez-vous sur l'App Store et recherchez "1Password". Pour référence, le développeur est AgileBits Inc.; voici à quoi ressemblera ce que vous devrez télécharger:



Ouvrez ensuite l'application et cliquez sur le bouton **1Password.com**.



Appuyez ensuite sur **Scanner le code d'installation**.

09:39  
App Store

Retour Ajouter un compte

Emergency Kit

Entrez les détails de votre compte

Trouvez les détails de votre compte dans votre trousse d'urgence ou depuis n'importe où où vous êtes connecté à 1Password.

Scanner le code d'installation

[Comment trouver les détails de votre compte](#)

Adresse de connexion

Adresse de connexion *(sera prérempli par le code...)*

Adresse e-mail

Adresse e-mail *(sera prérempli par le code...)*

Votre clé secrète [Qu'est-ce que c'est ?](#)

Votre clé secrète *(sera prérempli par le code...)*

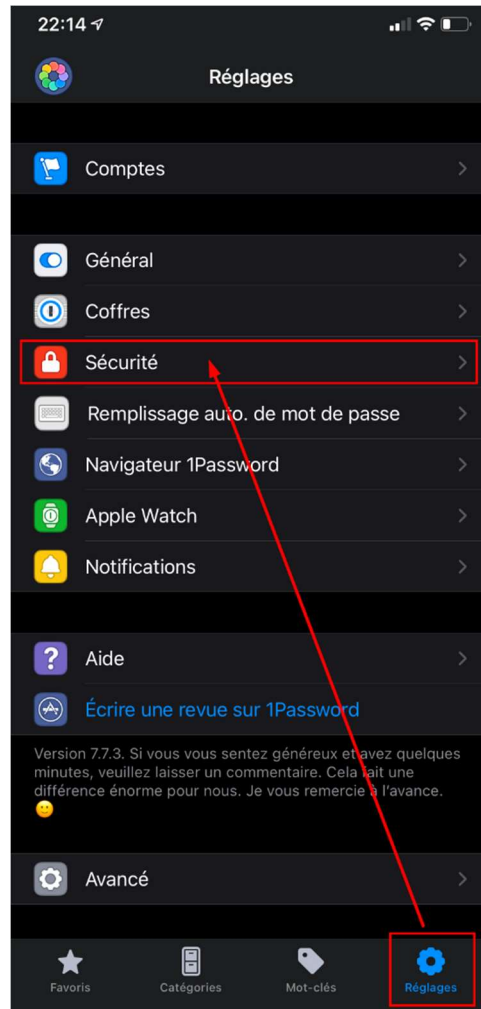
Mot de passe principal

Mot de passe principal *(à entrer au clavier)*

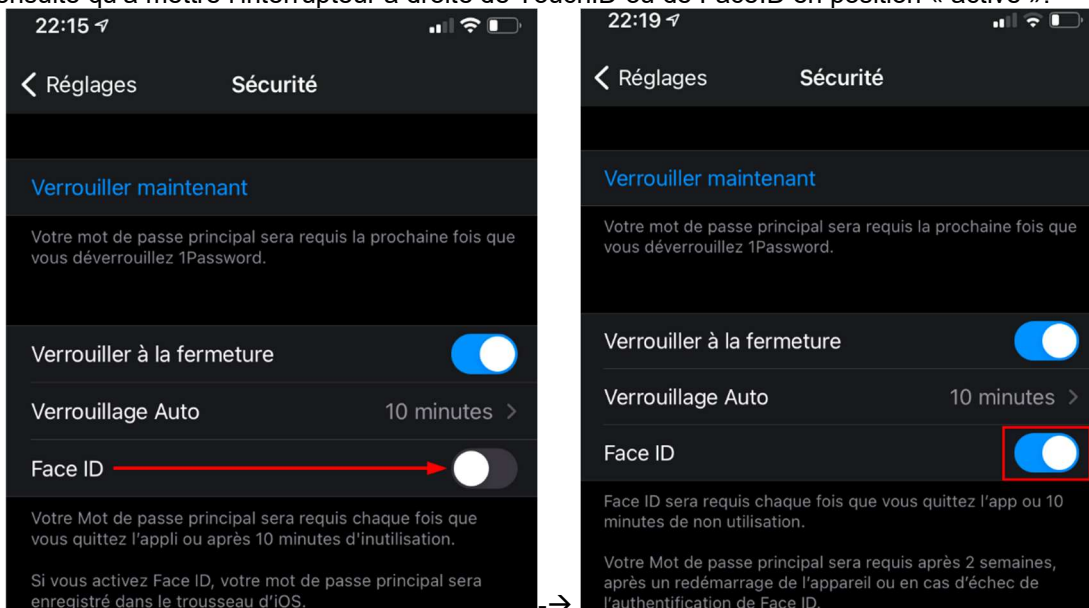
Sur un autre appareil maintenant, selon ce qui vous est disponible le plus facilement, faites afficher le **code QR** de votre compte dans un navigateur, une application de bureau ou même une autre application mobile 1Password. Découvrez comment en consultant cette page: <https://support.1password.com/fr/secret-key/> . Vous pourrez ainsi simplement **balayer le code QR**, en positionnant le cadrage de votre appareil à cet effet, pour préremplir vos informations de votre compte. Il ne vous restera qu'à saisir au clavier votre mot de passe maître (du moins la première fois, si vous avez accès aux technologies TouchID ou FaceID sur votre appareil - voir plus loin pour plus de détails). D'ailleurs, l'application devrait vous proposer elle-même d'activer la fonction TouchID ou FaceID après la première ouverture. Vous n'aurez qu'à le confirmer lorsque la fenêtre d'invitation se présentera, le cas échéant.

## Configuration de TouchID ou FaceID pour déverrouiller 1Password

Si elles sont disponibles sur votre appareil iOS, vous pouvez utiliser les technologies TouchID ou FaceID (selon votre modèle) afin de déverrouiller l'ouverture de 1Password. Pour ce faire, lorsque vous aurez ouvert votre application après avoir saisi au clavier votre mot de passe maître, cliquez sur l'icône **Réglages**, en bas à droite. Allez ensuite dans la section **Sécurité**.

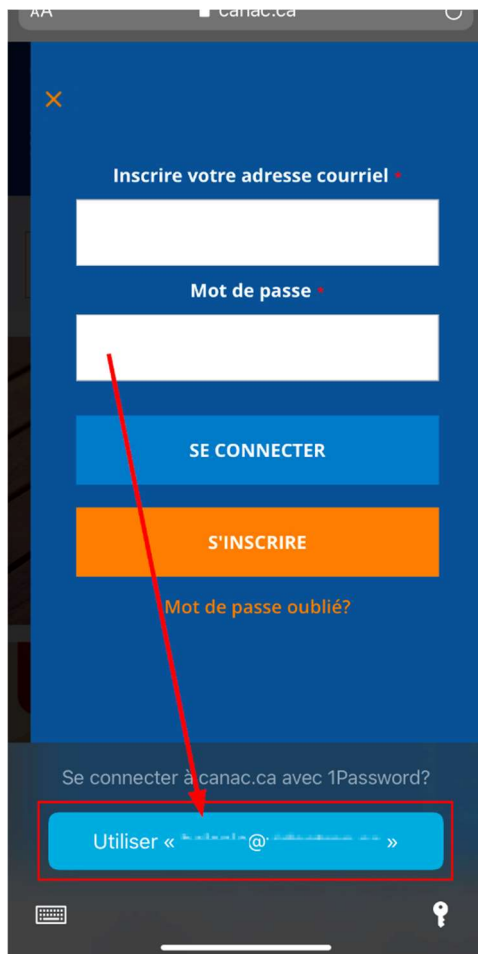


Vous n'aurez ensuite qu'à mettre l'interrupteur à droite de TouchID ou de FaceID en position « activé ».



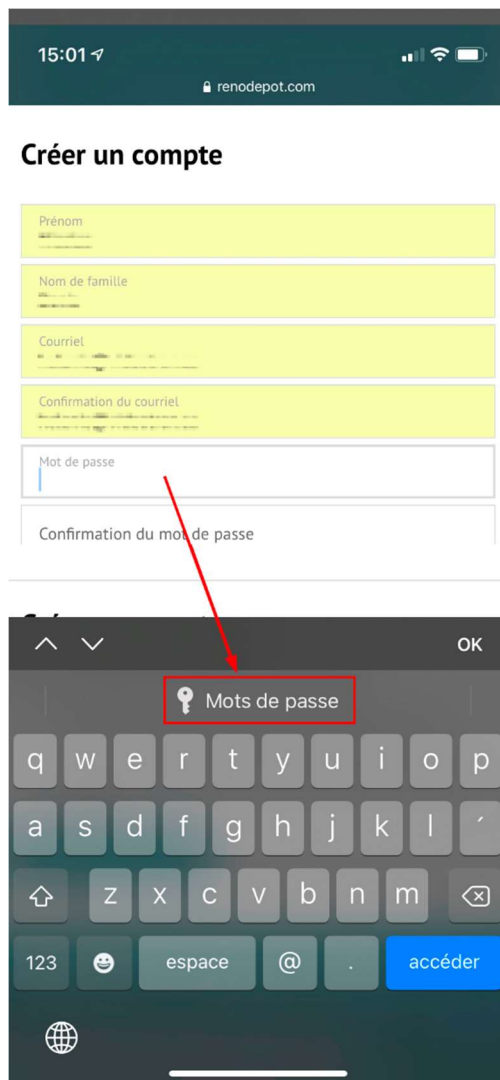
## Utilisation de l'application mobile 1Password

Une fois l'application installée, l'identification sur vos sites web favoris sera simple et sécuritaire. Au moment d'entrer vos identifiants sur l'un des sites pour lesquels vous avez enregistré vos données dans 1Password, tapez simplement dans le champ « nom d'utilisateur ». Il vous sera alors proposé d'utiliser 1Password pour remplir vos informations.

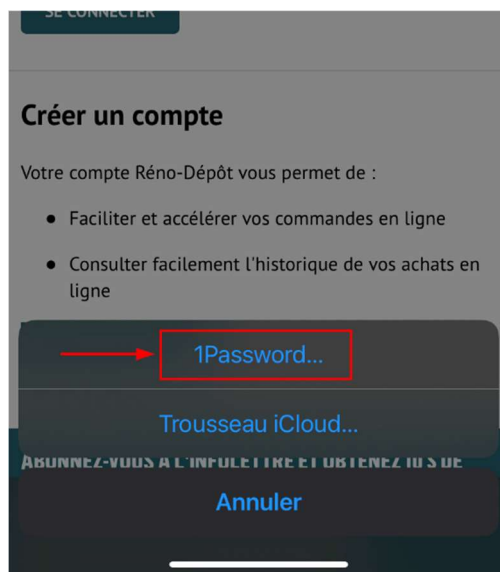


Si vous êtes sur un site pour lequel vous désirez **créer** des identifiants, vous pouvez procéder de la manière suivante pour mettre à profit 1Password et y consigner l'information.

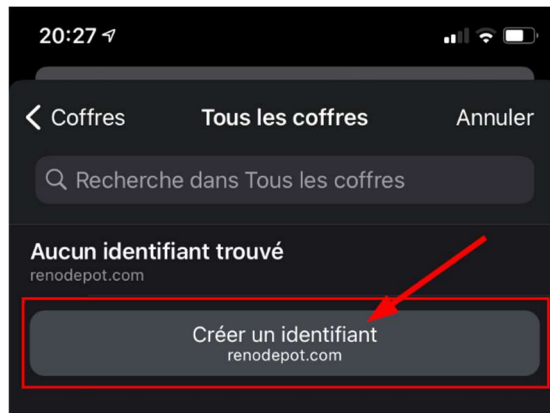
1. Cliquez dans le champ « nom d'utilisateur » et cliquez ensuite sur **Mots de passe**, un peu plus bas. au centre...



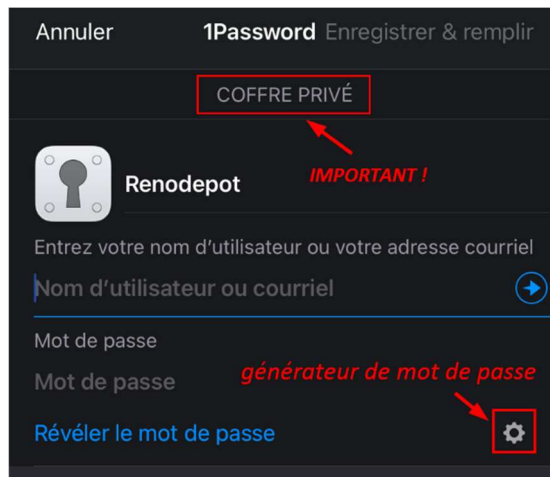
2. Au besoin, choisissez ensuite **1Password...**



3. Lorsque vous n'avez pas d'identifiant associé au site, vous avez la possibilité de **créer un identifiant**...



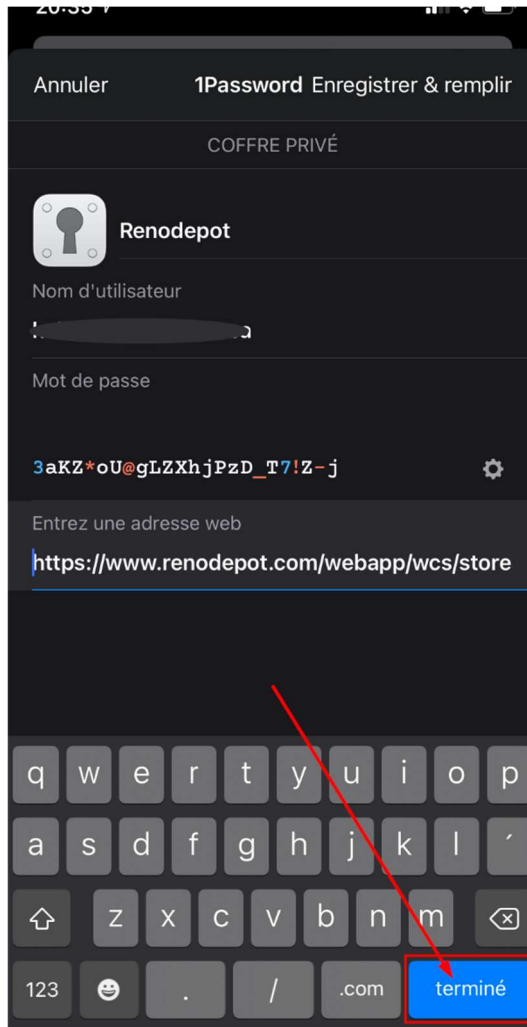
4. Vous pourrez ensuite entrer votre adresse courriel ou tout autre nom d'utilisateur lorsque permis et ensuite cliquer sur l'engrenage afin d'accéder au générateur de mot de passe... À noter que le mot de passe sera enregistré par défaut dans votre **coffre privé**, ce qui est très important. En effet, tout autre coffre, avec le compte de l'UdeS, est automatiquement un **coffre partagé**, pour lequel les groupes « Administrateurs » (révocable) et « Propriétaires » (irrévocable) du compte 1Password-UdeS auront des droits de gestion et pourraient alors théoriquement modifier les droits de lecture et écriture dans le coffre.



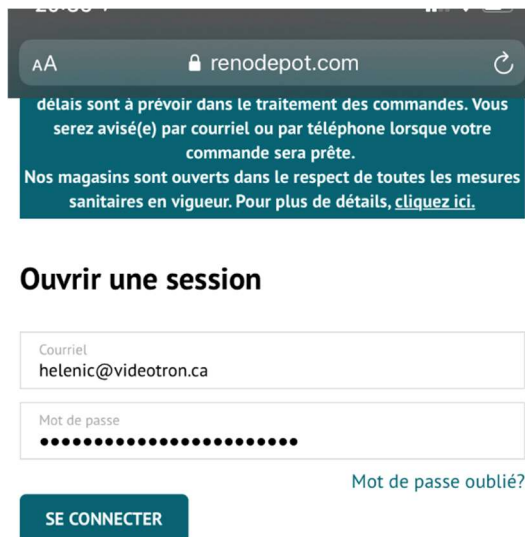
5. Ajustez les paramètres de mot de passe selon les critères du site et/ou vos préférences...



6. Lorsque vous êtes satisfait, cliquez sur **Terminer**, dans le coin inférieur droit du clavier...



7. Vous serez alors ramené au site web et vos identifiants y seront automatiquement appliqués...



8. Au moment de vous connecter au site, si vous avez un message vous demandant si vous voulez enregistrer les identifiants dans votre trousseau iOS/iCloud, répondez **Jamais pour ce site Web**; ils sont déjà dans 1Password !

