



**PROGRAMMES
D'ÉTUDES EN
DÉPENDANCES**

GUIDE DE L'ESSAI SYNTHÈSE

Programme de Maîtrise en intervention en dépendances

Juillet 2023

TABLE DES MATIÈRES

Liste des tableaux.....	iv
1. Introduction.....	1
2. Finalité du programme de maîtrise	1
3. Compétence visée par l’essai synthèse	2
4. Exigences pour l’inscription à l’essai synthèse	3
5. Procédure d’inscription à TXM 790	3
6. Qu’est-ce qu’un essai synthèse	7
6.1 Constituantes de l’essai.....	8
6.2 Exemples de sujets d’essais synthèse	9
6.3 Moyens possibles	12
7. Recommandations en vue de l’essai synthèse	15
8. Étapes de réalisation de l’essai synthèse et contribution du séminaire.....	15
9. Encadrement de l’étudiante ou de l’étudiant (personnes ressources)	16
10. Rôle et responsabilités de chacun	18
10.1 Étudiante et étudiant	18
10.2 Directrice ou directeur de l’essai	19
10.3 Professeur(e)s de séminaires.....	19
10.4 Répondantes et répondants du milieu	20
11. Dépôt.....	20
12. Évaluation de TXM 790 l’essai synthèse.....	21
13. Déontologie et éthique	25
13.1 Confidentialité	25
13.2 Plagiat	26
13.3 L’éthique et l’essai synthèse	26
14. Normes de présentation de l’essai synthèse.....	27
14.1 Page titre	27
14.2 Abrégé et mots-clés.....	28
14.3 Table des matières.....	28

14.4 Remerciements.....	28
14.5 Liste des tableaux, des figures et des graphiques	28
14.6 Liste des références.....	28
14.7 Annexes.....	28
14.8 Mise en forme	29
14.8.1 Papier	29
14.8.2 Typographie	29
14.8.3 Pagination	29
14.8.4 Titres et sous-titres.....	30
14.8.5 Citations	30
14.8.6 Notes de bas de page.....	30
14.8.7 Tableaux, graphiques et figures	30
14.8.8 Références dans le texte.....	31
14.8.9 Références documentaires	32
14.9 Correction de la langue	33
14.10 Narration de l'essai	33
15. Fonds de bourse Jean Lapointe	33
16. Quelques liens intéressants	34
17. Liste des références.....	35
Annexe A : Les relations avec la direction (de recherche). Optimiser la collaboration	36
Annexe B : Formulaire d'engagement du milieu.....	37
Annexe C : Lettre d'introduction de l'essai auprès des milieux de pratique	38
Annexe D : Formulaire d'avis de dépôt d'essai synthèse	39
Annexe E : Formulaires de consentement	40
Annexe F: Engagement à la confidentialité	49
Annexe G : Gabarit abrégé d'essai synthèse.....	50
Annexe H : Gabarit essai synthèse.....	53

LISTE DES TABLEAUX

Tableau 1 : Parcours type de formation – essai synthèse – temps partiel.....5

Tableau 2 : Parcours type de formation – essai synthèse – temps complet6

1. INTRODUCTION

Vous avez amorcé ou êtes sur le point d'amorcer la dernière étape menant à l'obtention de votre diplôme de Maîtrise en intervention en dépendances (MID) de l'Université de Sherbrooke : la production d'un essai synthèse. Neuf crédits répartis entre deux cours sont alloués aux activités relevant de cet exercice, ce qui en fait une étape importante de votre parcours. Afin de vous aider à mieux saisir le processus dans lequel vous vous engagez et d'en comprendre les principaux éléments, nous avons mis au point ce document. Ce guide explique en quoi consiste la démarche d'un essai synthèse, quels sont les mécanismes d'encadrement prévus au programme, quelles sont les principales règles qui jalonnent cet exercice et par quel processus votre démarche sera évaluée.

Vous pourrez également consulter le [Guide étudiant du programme d'études de 2^e cycle en intervention en dépendances](#) pour obtenir des renseignements supplémentaires quant aux normes de présentation et la mise en forme des documents que vous aurez à remettre de même que pour prendre connaissance de différents outils qui pourront vous aider dans la réalisation de cette activité académique.

2. FINALITÉ DU PROGRAMME DE MAÎTRISE

Rappelons ici que

La Maîtrise en intervention en dépendances vise à former des intervenantes et intervenants spécialisés capables d'œuvrer auprès de personnes à risque de présenter ou présentant des problèmes complexes dans le domaine des dépendances. Spécialisés en intervention – de l'intervention précoce à curative –, ces professionnelles et professionnels ont approfondi des thématiques spécifiques et développé des compétences en supervision d'intervenantes et d'intervenants, en développement de projet ou encore en évaluation d'interventions et de programmes. Outre leur capacité à travailler dans une perspective interdisciplinaire, elles et ils documentent leur action en tenant compte des dimensions biologiques, psychologiques et sociales en s'appuyant sur les meilleures pratiques et les courants émergents. Par leur capacité d'analyse, de réflexion critique et leur ouverture sur la problématique du jeu et d'autres dépendances en émergence, ils contribuent à l'amélioration non seulement de leur pratique, mais aussi de celles de divers milieux (Bertrand et coll., 2007, p. 13).

La production d'un essai synthèse se veut une partie intégrante de la finalité recherchée par le programme de Maîtrise en intervention en dépendances.

3. COMPÉTENCE VISÉE PAR L'ESSAI SYNTHÈSE

Comme vous le savez maintenant, les cours offerts dans le cadre de la MID contribuent au développement de l'agir professionnel en situations de complexité et visent l'acquisition de sept compétences fondamentales. La réalisation de l'essai synthèse vise l'atteinte de la compétence suivante :

Appliquer une démarche systématique au regard d'un questionnement lié à un aspect de l'intervention, de la supervision, du développement de projet ou de l'évaluation d'interventions ou de programmes dans le domaine de la consommation.

L'apprentissage de cette compétence s'est amorcé dans le TXM 723 (Méthodes de recherche et d'analyse) et se poursuivra dans le cadre du séminaire (TXM 787) et de la production de l'essai synthèse à proprement parler (TXM 790) de la façon suivante :

- En explorant des sources d'information crédibles de façon à délimiter son sujet d'intérêt ou son questionnement en lien avec la pratique (TXM 787)
- En formulant et justifiant un objectif pour son essai (TXM 787)
- En établissant et en justifiant un moyen pour atteindre l'objectif (TXM 787)
- En mettant en œuvre les activités en lien avec le moyen choisi pour atteindre l'objectif de l'essai (TXM 787)
- En élaborant des conclusions ou des recommandations découlant des résultats de la démarche (TXM 787)
- En déterminant l'orientation de la démarche systématique (TXM 790)
- En analysant l'information recueillie pour répondre à son questionnement (TXM 787 - 790)
- En rédigeant dans un langage de qualité un document écrit, sous forme d'essai synthèse, faisant état de l'ensemble de la démarche systématique (TXM 790)

4. EXIGENCES POUR L'INSCRIPTION À L'ESSAI SYNTHÈSE

Pour pouvoir s'inscrire à l'essai synthèse (TXM 790), l'étudiante ou l'étudiant devra

- Avoir complété la presque totalité de ses cours à la MIT dont les cours TXM 723 et TXM 744.
- Être inscrit au séminaire d'essai synthèse (TXM 787).

Pour les étudiants et étudiantes inscrit-e-s à temps complet, l'exigence d'avoir complété la presque totalité de ses cours ne s'applique pas.

5. PROCÉDURE D'INSCRIPTION À TXM 790

L'inscription au cours TXM 790 (6 cr.), se fait à partir du trimestre d'automne (S7). On parle ici de ceux et celles qui, exception faite du TXM 787 et TXM 790 n'auront pas plus de deux ou trois cours à faire pour compléter leur maîtrise lorsqu'ils sont inscrits à temps partiel. La situation est différente pour les étudiants à temps plein puisque ces derniers amorcent leur essai à la fin de leur première année. La totalité des frais de scolarité relatifs au TXM 790 devra être acquittée à la session à laquelle l'étudiante ou l'étudiant est inscrit - e au cours.

Si l'essai n'est pas déposé à la fin de la session (S7) à laquelle l'étudiante ou l'étudiant s'est inscrit à TXM 790, il ou elle devra s'inscrire en **rédaction** à la session suivante et ceci pour un maximum de deux sessions. L'étudiante ou l'étudiant peut s'inscrire à temps partiel (RTP000) au coût d'environ 380* \$ par trimestre ou à temps complet (RTC000) pour environ 545* \$ par trimestre. Pour ce faire, il faudra en informer le secrétariat des programmes de 2^e cycle en intervention en dépendances.

L'étudiant qui, en raison de circonstances exceptionnelles, devra poursuivre son essai au-delà de ces deux sessions, devra en faire la demande officielle à la direction des programmes et obtenir l'autorisation de poursuivre. La direction pourra accorder le délai ou mettre un terme à l'essai.

S'il ou elle le désire, l'étudiant ou l'étudiante qui a déposé son essai à la fin de la session où il est inscrit à TXM790, et dont l'essai est en **évaluation** peut conserver son statut d'étudiant, en s'inscrivant à « inscription en évaluation ». Cette démarche sera notamment

utile dans les cas où certains avantages (bourses, congé de l'employeur, etc.) dépendent d'un statut d'étudiant actif. Le coût est d'environ 30 \$ *. Il n'est toutefois pas nécessaire de s'inscrire pour que l'essai soit évalué.

Frais d'inscription en rédaction selon le régime d'études :

- temps **partiel** : frais exigés : **environ 380* \$.**
- temps **complet** : frais exigés : environ **545* \$.**

Le tableau de la page suivante illustre de façon schématique le parcours type de formation relativement à l'essai synthèse.

* Ces frais sont fixés par le bureau de la registraire et sont sujets à changement

TABLEAU 1

PARCOURS TYPE DE FORMATION – ESSAI SYNTHÈSE – TEMPS PARTIEL Printemps-été 2023

E23 (S6)	A-23 (S7)	H-24 (S8)	E-24 (S9)	A-24 (S10)
TXM 787 <u>Obligatoire</u>	TXM 787 <u>(suite)</u> TXM 790 <u>Obligatoire</u>	Inscription en rédaction RTC ou RTP	Si <u>essai déposé au 30 avril</u> non-inscription ou Inscription en « évaluation » si désiré Si <u>essai non-déposé au 30 avril</u> Inscription en rédaction RTC ou RTP	Si <u>essai non déposé au 31 août</u> Autorisation de la direction à poursuivre Ou Interruption de l'essai

TABLEAU 2
PARCOURS TYPE DE FORMATION – ESSAI SYNTHÈSE – TEMPS COMPLET
Printemps-été 2023

E23 (S3)	A-23 (S4)	H-24 (S5)	E-24 (S6)	A-24 (S7)
TXM 787 <u>Obligatoire</u>	TXM 787 <u>(suite)</u> TXM 790 <u>Obligatoire</u>	Inscription en rédaction RTC ou RTP	Si <u>essai déposé au 30 avril</u> non-inscription ou Inscription en « évaluation » si désiré Si <u>essai non-déposé au 30 avril</u> Inscription en rédaction RTC ou RTP	Si <u>essai non déposé au 31 août</u> Autorisation de la direction à poursuivre Ou Interruption de l'essai

6. QU'EST-CE QU'UN ESSAI SYNTHÈSE?

Au sens du règlement universitaire, l'essai est un exposé écrit rendant compte d'une étude produite dans le cadre d'un programme de maîtrise de type cours. Adapté au contexte de la Maîtrise en intervention en dépendances, l'essai synthèse se veut un exercice de réflexion systématique sur un sujet d'intérêt ou un questionnement relevant de l'intervention, de la supervision, du développement de projet ou de l'évaluation d'interventions ou de programmes dans le champ des dépendances.

L'essai sera l'occasion d'approfondir ou traiter un aspect ou l'autre du sujet d'intérêt ou du questionnement en se fixant un objectif précis (ex. répondre à une question, élaborer une activité ou un programme, conceptualiser ou réfléchir une pratique d'intervention, dresser un profil de consommation), en établissant et en justifiant un moyen pour atteindre l'objectif, en mettant en œuvre les activités en lien avec le moyen pour atteindre l'objectif de l'essai, en analysant l'information recueillie et en élaborant des conclusions ou des recommandations. Un bon essai conciliera rigueur, clarté, précision et concision. Il sera bien entendu rédigé dans un français de qualité et fera état de l'ensemble de la démarche.

L'essai synthèse ne se veut par ailleurs ni un mémoire de maîtrise, ni une thèse de doctorat. Il appartiendra donc à l'étudiante et à l'étudiant de s'assurer auprès de sa directrice ou de son directeur d'essai que son travail respecte les balises prévues.

L'essai synthèse se distingue d'un mémoire de maîtrise quant à son ampleur, le niveau de rigueur attendu et sa finalité. Tout d'abord, tant l'ampleur et le niveau de complexité de collecte de données associées que la taille du document déposé sont significativement moins élevés que ceux attendus pour un mémoire. Bien que les méthodes d'analyses et de collecte de données peuvent être similaires à celles que l'on peut retrouver dans un mémoire, le niveau de rigueur de leur application et de leur analyse est moins élevé, le but étant davantage d'exposer l'étudiant à une façon de conduire une démarche de collecte de données. Enfin, l'élément clé qui distingue l'essai d'un mémoire est sa finalité. Alors qu'un mémoire de maîtrise vise principalement à contribuer au développement de connaissances, l'essai synthèse vise à permettre une démarche de réflexion entourant l'amélioration de pratiques. Bien que les frontières entre ces deux finalités soient parfois floues, les connaissances associées à la démarche doivent directement soutenir l'amélioration des pratiques. Ainsi, la

diffusion des résultats de l'essai synthèse demeure limitée au milieu de pratique dans lequel le projet s'inscrit.

On s'attend par ailleurs à ce que l'essai synthèse fasse état d'un travail rigoureux et cohérent livré dans un format **de trente pages maximum** (excluant la page titre, la table des matières, les tableaux, les annexes et la liste de références) rédigées à interligne et demi faisant état de la démarche réalisée par l'étudiante ou l'étudiant. Les prochaines sections traiteront de la structure que présentera l'essai synthèse.

6.1 CONSTITUANTES DE L'ESSAI

De façon générale, l'essai présentera les rubriques suivantes² :

- Introduction
- Objectif de l'essai
- Moyen : description et justification
- Déroulement des activités
- Analyse des résultats ou de l'information colligée
- Discussion, recommandations et retombées (lorsqu'il y a lieu)

L'introduction servira à présenter votre sujet d'essai. Vous annoncerez en quelques paragraphes, le thème de votre essai et les sections qui le composent.

La section suivante permettra d'expliquer la pertinence de votre sujet à la lumière de la littérature existante et de votre expérience professionnelle. C'est dans cette section que vous ferez part de votre questionnement professionnel et que vous justifierez le sujet choisi. Cette section se terminera par la formulation de l'objectif poursuivi par votre démarche. En vous inspirant des apprentissages effectués dans le cours TXM 787, vous devrez surtout justifier clairement et précisément votre objectif à partir de constats ou de préoccupations liés à la pratique professionnelle en toxicomanie ainsi qu'à partir, d'éléments d'informations puisés dans des sources crédibles.

² On retrouve un gabarit pour la mise en page de l'essai à l'annexe H

Lorsque vous aurez bien décrit et justifié l'objectif de votre essai, vous exposerez le moyen que vous avez retenu pour l'atteindre en justifiant encore une fois clairement votre choix.

Dans la section suivante, l'étudiante et l'étudiant présenteront une description claire des activités réalisées. À la lecture de cette section, le lecteur aura une idée précise de ce que vous avez accompli.

Votre essai abordera par la suite la présentation des résultats soit l'analyse des informations colligées. Cette étape représente le cœur de l'essai et l'espace qui y sera consacré devra refléter cette réalité. L'analyse est l'opération au cours de laquelle on examine les informations qui ont été obtenues (collecte d'informations, consultation de littérature, analyse de vignettes cliniques ou d'histoires de cas, réflexion théorique) et où l'on établit les liens entre les différentes observations et réflexions. On est ici à la recherche d'explications, de sens, de logique. Il va de soi que l'analyse doit prendre appui sur les résultats des activités réalisées en vue d'atteindre l'objectif de l'essai.

Enfin, la dernière étape consistera à conclure l'ensemble de votre démarche en fonction de votre objectif de départ. Ce sera l'occasion de faire la critique de votre essai, d'exprimer ses limites et de mettre en perspective vos réflexions ou recommandations quant aux retombées possibles de votre essai pour la pratique, s'il y a lieu.

Tous ces points seront développés au cours du séminaire d'essai synthèse.

6.2 EXEMPLES DE SUJETS D'ESSAIS SYNTHÈSE

Voici quelques exemples, à titre illustratif seulement, de sujets qui pourraient être développés dans le cadre d'un essai synthèse. Afin de permettre à l'étudiant de saisir l'articulation entre sujet, objectif et moyen, chaque exemple en propose un.

1. Étudiant(e) travaillant dans un centre de traitement pour les personnes dépendantes d'une substance psychoactive ou du jeu.
 - a. **Sujet ou préoccupation** : L'intervention de groupe auprès de personnes présentant un diagnostic d'état-limite.
 - b. **Objectif** : Monter une intervention de groupe appropriée à cette clientèle.
 - c. **Moyen** : Recension d'écrits. Entrevues auprès d'experts.

2. Étudiant(e) travaillant à l'urgence d'un établissement hospitalier.
 - a. **Sujet ou préoccupation** : Les difficultés de la prise en charge des problèmes de toxicomanie dans les salles d'urgence.
 - b. **Objectif** : Développer une modalité d'intervention basée sur l'entretien motivationnel en l'adaptant au contexte de l'urgence.
 - c. **Moyen** : Recherche de modalités similaires dans la littérature. Élaboration d'un protocole adapté.

3. Étudiant(e) qui travaille depuis des années à améliorer les habiletés parentales (ou la relation parent-enfant) d'une clientèle dépendante effectuant un séjour en appartement supervisé.
 - a. **Sujet ou préoccupation** : Partager son savoir d'expérience car il vit du succès dans plusieurs interventions.
 - b. **Objectif** : Conceptualiser la façon dont il s'y prend pour enseigner la patience aux toxicomanes dans leur rôle de parent et les outiller en ce sens. Rattacher son modèle d'intervention à des principes de changement reconnus dans la littérature scientifique.
 - c. **Moyen** : Analyse de cas en profondeur afin d'explicitier ses principales stratégies d'intervention efficaces. Consultation de la littérature en lien avec les principes de changement.

4. Étudiant(e) travaillant dans une école secondaire.
 - a. **Sujet ou préoccupation** : Comment contribuer à enrayer le « binge drinking » chez les jeunes.
 - b. **Objectif** : Monter un programme d'intervention précoce auprès des jeunes qui s'intoxiquent de façon aiguë à l'alcool («binge drinkers»).
 - c. **Moyen** : Recension de littérature sur les interventions qui existent déjà. Élaboration d'une activité de sensibilisation.

5. Étudiant(e) travaillant comme chef d'unité dans un centre jeunesse (ou un CRD³).
 - a. **Sujet ou préoccupation** : Mieux comprendre les résistances au changement parmi le personnel à l'implantation d'un nouvel outil d'évaluation en dépendance.
 - b. **Objectif** : Recueillir et organiser une information valide sur les résistances du personnel de son établissement.
 - c. **Moyen** : Enquête avec questionnaire et *focus group*.

6. Étudiant(e) travaillant dans un centre de traitement pour les personnes dépendantes d'une substance psychoactive ou du jeu.
 - a. **Sujet ou préoccupation** : La difficulté à respecter la décision du client dans l'entretien motivationnel.
 - b. **Objectif** : Faire une réflexion structurée sur sa pratique dans le but d'améliorer son intégration de ce modèle d'intervention.
 - c. **Moyen** : Enregistrement et analyse approfondie de dialogues illustrant la difficulté avec une méthode appropriée. Consultation de littérature ou d'experts.

7. Étudiant(e) travaillant dans un site d'injection supervisée.
 - a. **Sujet ou préoccupation** : L'augmentation des cas de surdose au Fentanyl chez la clientèle desservie par son organisme.
 - b. **Objectif** : Dresser un profil des utilisateurs à risque de surdose au Fentanyl afin de prévenir d'autres situations.
 - c. **Moyen** : Enquête à partir d'un questionnaire.

³ Centre de réadaptation en dépendance

6.3 MOYENS POSSIBLES

L'essai synthèse peut s'appuyer sur divers moyens, selon le sujet choisi, l'objectif auquel on veut répondre et les ressources dont on dispose. Vous aurez l'occasion d'en explorer plusieurs à travers les séminaires, mais à titre indicatif, voici quelques-unes des possibilités qui s'offrent à vous :

RECENSION DES ÉCRITS⁴

Ce type d'essai permettra à l'étudiant de faire état des constats de la littérature scientifique sur le thème choisi et d'en faire une analyse critique.

- **Problématique et objectif (3-5 pages)**

- Brosser un portrait du problème analysé à partir de la littérature scientifique et de certaines observations professionnelles
- Préciser l'objectif de l'essai (ex. : produire un bilan critique des pratiques d'intervention auprès des personnes présentant des troubles concomitants de dépendances aux SPA, de santé mentale et de criminalité; ou de l'efficacité des pratiques d'intervention brève dans les salles d'urgence en dépendance, etc.)
- Décrire la stratégie de recensement utilisée, les critères de sélection des documents retenus, le nombre d'écrits consultés, etc.

- **Présentation des modèles/programmes/interventions recensés (8-10 pages)**

- Présentation organisée des éléments mis en lumière dans les écrits consultés
- Mise en lumière des forces et des faiblesses des études rapportées

- **Analyse critique des modèles/programmes/interventions présentés (10 pages)**

- Comparaison des principaux résultats obtenus
- Dégagement des consensus, des distinctions

- **Discussion (2-3 pages)**

- Principaux constats qui se dégagent de la recension des écrits
- Forces et limites de la démarche d'analyse
- Perspectives d'avenir : actions à mettre en place par l'étudiant ou des organisations ou autres instances pour favoriser l'amélioration des pratiques concernant la problématique décrite dans l'essai

⁴ Tous les essais requièrent une consultation de sources documentaires crédibles afin de justifier l'objectif qu'ils visent. Par contre, certains étudiants et certaines étudiantes pourront choisir de développer leur essai synthèse en recensant ce que la littérature mentionne sur leur sujet de manière plus exhaustive.

ANALYSE DE CONTENU RAPPORTÉ PAR DES EXPERTS

Ce type d'essai permettra à l'étudiant de présenter le point de vue d'un groupe d'experts consulté au moyen d'entrevues, d'un groupe focalisé, d'un questionnaire, etc. sur une problématique d'intervention particulière, d'en faire une analyse et une critique. L'analyse fera le lien avec les grands constats mis en lumière dans la littérature sur le sujet

- **Problématique et objectif (3-5 pages)**

- Brosser un portrait du problème analysé à partir de la littérature et des observations professionnelles en divers contextes (ex. la prévention du suicide chez une personne en traitement de la dépendance, l'engagement en traitement de familles au sein desquelles un adolescent présente une consommation problématique de substances, le traitement intégré de la dépendance et de la dépression chez les adultes, l'arrêt tabagique chez les femmes enceintes), situer son ampleur et les enjeux cliniques qui y sont liés
- Préciser l'objectif de l'essai (ex. : proposer une analyse critique rétrospective d'un processus thérapeutique réalisé; dégager une compréhension globale d'une situation clinique complexe et proposer diverses alternatives d'intervention potentiellement utiles, etc.)

- **Présentation du point de vue des experts (8-10 pages)**

- Description et justification des démarches ayant conduit à l'identification des experts consultés et de la façon de le faire (justifier le choix, les sources de référence, les précautions prises au regard de la confidentialité si applicable, etc.)
- Présentation de l'information rapportée par les experts

- **Analyse critique de l'information rapportée par les experts en lien avec le rationnel clinique, la littérature consultée et les effets réels ou anticipés (10 pages)**

- Comparaison des principaux résultats obtenus
- Dégagement des consensus, des points de divergence
- Mise en relation de l'information avec le rationnel clinique, les constats de la littérature

- **Considérations éthiques/déontologiques reliées à la démarche présentée (1 page)**

- **Discussion (2-3 pages)**

- Principaux constats qui se dégagent de l'analyse des résultats; conclusions à en tirer
- Forces et limites de la démarche de consultation
- Perspectives d'avenir : actions à mettre en place par l'étudiant ou des organisations ou autres instances pour favoriser l'amélioration des pratiques concernant la problématique décrite dans l'essai

ANALYSE D'UNE INTERVENTION OU ANALYSE DE CAS

Ce type d'essai permettra à l'étudiant de présenter un cas issu de sa pratique et de faire une analyse et une critique de l'intervention effectuée. L'analyse pourrait être faite en fonction de 1 ou 2 conceptions théoriques distinctes.

- **Problématique et objectif (3-5 pages)**

- Brosser un portrait du problème analysé à partir de la littérature et des observations professionnelles en divers contextes (ex. la prévention du suicide chez une personne en traitement de la dépendance, l'engagement en traitement de familles au sein desquelles un adolescent présente une consommation problématique de substances, le traitement intégré de la dépendance et de la dépression chez les adultes, l'arrêt tabagique chez les femmes enceintes), situer son ampleur et les enjeux cliniques qui y sont liés
- Préciser l'objectif de l'essai (ex. : proposer une analyse critique rétrospective d'un processus thérapeutique réalisé; dégager une compréhension globale d'une situation clinique complexe et proposer diverses alternatives d'intervention potentiellement utiles, etc.)

- **Présentation du cas ou de la vignette (3-5 pages)**

- Description et justification des démarches ayant conduit à l'identification du cas ou encore à la construction d'une vignette (justifier le choix, les sources de données, les précautions prises au regard de la confidentialité si applicable, etc.)
- Description du cas (ex : portrait sociodémographique, motif de consultation, problèmes présentés et liens avec le profil de consommation de substances et des problèmes associés (santé mentale, itinérance, etc), résumé du parcours de traitement et/ou de service); une vignette peut être construite à partir de l'observation de plusieurs cas, en vue d'appuyer la démarche analytique)

- **Décrire de façon générale et succincte l'approche théorique ou le cadre (ou des approches-2) guidant l'analyse de cas (2-3 pages)**

- Justifier l'approche au regard de l'objectif
- Décrire l'approche et comment celle-ci a guidé l'analyse réalisée

- **Analyse critique de l'intervention réalisée ou planifiée en lien avec l'approche théorique choisie, le rationnel clinique, la littérature et les effets réels ou anticipés (10-12 pages)**

- **Considérations éthiques/déontologiques reliées au cas présenté (1 page)**

- **Discussion (2-3 pages)**

- Les leçons à retenir de l'analyse de cas au regard des pratiques professionnelles
 - Pistes d'action et écueils à éviter pour l'intervention dans des contextes cliniques similaires
- Forces et limites de la démarche d'analyse
- Perspectives d'avenir : actions à mettre en place par l'étudiant ou des organisations ou autres instances pour favoriser l'amélioration des pratiques auprès des cas similaires à celui décrit dans l'essai

Il n'est pas non plus exclu que d'autres moyens soient utilisés (développement ou application d'une pratique personnelle, analyse organisationnelle, développement ou application d'une pratique professionnelle, enquête, récit de vie, développement d'un programme de formation, analyse de dossiers, analyse de profils de clientèle). Si l'une de ces avenues vous interpelle, parlez-en avec la personne qui dirige votre essai.

7. RECOMMANDATIONS EN VUE DE L'ESSAI SYNTHÈSE

Les personnes qui entreprennent le processus d'essai synthèse sont fortement encouragées à suivre la formation offerte par la Bibliothèque du campus de Longueuil sur l'acquisition des compétences informationnelles. Cette formation permettra aux participants de préparer adéquatement une recherche documentaire ainsi que de repérer et d'obtenir facilement la documentation désirée via le service des bibliothèques de l'Université. Vous serez informé des moments où a lieu cette formation.

Par ailleurs, les étudiantes et étudiants chez lesquels certaines lacunes relatives à la rédaction de travaux écrits auront été décelées au cours des deux premières années de la maîtrise sont vigoureusement incités à prendre les mesures correctives appropriées avant d'entreprendre cette importante étape si cela n'a pas été effectué auparavant. Des moyens concrets sont suggérés dans le [*Guide étudiant des programmes de 2^e cycle en intervention en toxicomanie de l'Université de Sherbrooke*](#).

Un dernier détail. **Sauvegardez votre travail fréquemment tout au long du processus.** Faites-en des copies afin que votre essai ne soit pas enregistré sur une seule source. Ne vous fiez pas uniquement à une clef USB ou au disque dur de votre ordinateur qui pourrait s'endommager et perdre trace de vos documents. Nous pourrions rapporter plusieurs expériences malheureuses pour illustrer notre propos et ne souhaitons pas que vous figuriez à titre d'exemple dans la prochaine version du guide. Nous vous suggérons également de recourir au service de nuage OneDrive offert par l'Université afin d'assurer une conservation de vos versions d'essai.

8. ÉTAPES DE RÉALISATION DE L'ESSAI ET CONTRIBUTION DU SÉMINAIRE

La réalisation de l'essai synthèse se concrétise à travers deux étapes : le séminaire d'essai synthèse (TXM 787) et l'essai synthèse à proprement parler (TXM 790).

Le séminaire est un cours de trois crédits qui s’amorce à la session de printemps de la 2^e année de la MIT (S6) et qui se poursuit sur celles d’automne (S7) et d’hiver (S8) suivantes. Pour les étudiants à temps complet, on parle de la session d’été de la 1^{re} année (S3) puis celle d’automne et d’hiver qui suit (S4 et S5).

Enfin, c’est dans le cadre du cours TXM 790 (essai synthèse) que l’étudiante ou l’étudiant aura l’occasion d’approfondir le travail entrepris dans les deux séminaires et d’en rendre compte au moyen de la rédaction d’un document sous forme d’essai. Conformément au règlement des études, on s’attend à ce qu’un investissement d’environ 270 heures soit consacré à cette activité pédagogique, soit l’équivalent de deux mois de travail à temps plein.

9. ENCADREMENT DE L’ÉTUDIANTE OU DE L’ÉTUDIANT (personnes ressources)

Tel que mentionné précédemment, deux mesures d’encadrement sont prévues au programme pour accompagner l’étudiante ou l’étudiant dans la réalisation de son essai synthèse:

- 1) L’encadrement par la personne qui assure la direction de l’essai.
- 2) Le séminaire (TXM 787).

Dès le début de la session d’été de la deuxième année (S6)⁵, l’étudiant sera pairé à une personne qui dirigera son essai. Cet appariement se fera sur la base du thème que l’étudiant souhaite explorer, des champs d’expertise des enseignants et de leur disponibilité. L’étudiant devra compléter le formulaire prévu à cet effet et le déposer sur Moodle

La collaboration et la communication avec la personne qui dirige l’essai sont primordiales. Il est important de préciser les responsabilités de chacun, de discuter des attentes et de la façon dont il est souhaité que les choses se passent. Adèle Morvannou et ses collègues de l’équipe Thèsez-vous ont schématisé de façon claire et concise ce processus que l’on retrouve à l’annexe A.

Le séminaire d’essai synthèse est le lieu d’échange et de réflexion. Il s’agit de l’activité académique dans laquelle vous développerez les outils nécessaires à la construction de votre

⁵ Ou de la 1^{re} année (S3) pour les étudiants inscrits à temps complet

essai synthèse. L'étudiante ou l'étudiant exercera ses compétences informationnelles en identifiant un sujet d'intérêt ou un questionnement lié à un aspect de l'intervention, de la supervision, du développement de projet ou de l'évaluation d'intervention ou de programme dans le domaine de la consommation ou du jeu. Pour ce faire, l'étudiant devra formuler clairement et de façon cohérente un objectif pour son essai, justifier adéquatement cet objectif en plus de discuter des liens avec sa pratique clinique.

Le séminaire d'essai synthèse donnera également aux étudiantes et aux étudiants l'opportunité de poursuivre la réalisation des grandes étapes de la production d'un essai synthèse. En regard de l'objectif déterminé dans la première partie du séminaire, l'étudiante ou l'étudiant devra établir un moyen approprié et réaliste d'atteindre cet objectif, planifier les étapes de réalisation du projet, accomplir les activités requises et entamer l'analyse des résultats obtenus. Le séminaire sera également un espace qui permettra l'élaboration d'une première ébauche des recommandations et des retombées possibles de l'essai. Il offrira par ailleurs aux étudiantes et aux étudiants l'opportunité d'échanger entre eux sur l'avancement de leurs objectifs, de leurs besoins et de leurs difficultés.

C'est aussi dans le cadre du séminaire que les questions entourant l'éthique de la démarche réalisée seront abordées. L'étudiant.e devra obtenir l'approbation éthique écrite de son projet dans le cadre du séminaire. Aucun contact ou sollicitation ne pourra être entrepris avant d'obtenir cette approbation. Lorsque la situation le demandera, ce sera au cours du séminaire que l'étudiant et l'étudiante recueilleront une lettre du milieu confirmant que ce dernier appuie leur projet et qu'ils pourront avoir accès aux informations dont ils ont besoin.

Répondant dans le milieu

Certains essais seront réalisés dans le cadre d'un milieu de pratique. Dans ces cas, il sera parfois nécessaire que l'étudiant ou l'étudiante identifie un répondant au sein de l'organisme. La personne identifiée aura la responsabilité d'orienter l'étudiant ou l'étudiante à l'intérieur de l'organisation. Cette personne ne jouera cependant pas un rôle formel dans la production de l'essai et il ne lui sera pas demandé de commenter ou d'évaluer l'essai synthèse.

L'étudiante ou l'étudiant devra officialiser cette collaboration en complétant le formulaire prévu à cet effet (Annexe B). Le formulaire signé devra être transmis au secrétariat.

On retrouvera à l'Annexe C une lettre type qui permettra à la directrice ou au directeur de l'essai de présenter la démarche au responsable du milieu dans lequel évoluera l'étudiant.

10. RÔLE ET RESPONSABILITÉS DE CHACUN

Comme plusieurs personnes sont impliquées dans la production de l'essai synthèse, il importe de bien circonscrire le rôle que jouera chacune d'entre elles et les responsabilités qui leur incomberont.

10.1 ÉTUDIANTE ET ÉTUDIANT

- Trouver le sujet de son essai et déposer son formulaire de demande d'appariement sur Moodle
- Participer au séminaire d'essai synthèse
- S'entendre avec son directeur ou sa directrice d'essai sur les modalités d'encadrement et le plan de travail
- Prévoir un suivi régulier avec son directeur ou sa directrice
- Préparer le contenu des rencontres avec la personne qui dirige l'essai
- Veiller au respect des principes éthiques reliés à la réalisation de l'essai
- Réaliser les activités prévues
- Respecter les échéanciers
- Informer la personne directrice de l'essai de l'avancement du travail et lui présenter les diverses sections aux moments entendus
- Faire parvenir en copie conforme à son directeur ou sa directrice d'essai les travaux remis au séminaire
- En cas de difficultés à concilier les enlignements des professeurs des séminaires avec ceux de son directeur ou sa directrice d'essai, en informer celui-ci ou celle-ci
- Rédiger son essai synthèse selon les normes de présentation décrites dans ce document
- **SIGNER (APRÈS ENTENTE AVEC SON DIRECTEUR OU SA DIRECTRICE D'ESSAI) LE FORMULAIRE D'AVIS DE** dépôt d'essai synthèse (Annexe D) et le remettre au secrétariat un mois avant de déposer la version finale de son essai
- Retourner l'information pertinente aux milieux de pratique, s'il y a lieu

10.2 DIRECTRICE OU DIRECTEUR D'ESSAI

- Soutenir académiquement l'étudiante ou l'étudiant dans l'identification d'un sujet ou d'un questionnement lié à la pratique et l'élaboration d'un objectif réaliste pour son essai
- Établir les modalités d'encadrement avec l'étudiante ou l'étudiant de façon à assurer le suivi du déroulement de l'essai
- Rencontrer périodiquement l'étudiante ou l'étudiant selon les modalités établies pour assurer le suivi du déroulement de l'essai
- Approuver le projet d'essai (sujet, objectif, moyen) de l'étudiante ou l'étudiant
- Superviser l'étudiant quant au respect des principes éthiques reliés à la réalisation de son essai
- Favoriser le bilan critique de l'ensemble de la démarche chez l'étudiante ou l'étudiant
- Conseiller/assister l'étudiante ou l'étudiant dans les diverses étapes de l'essai
- Favoriser la motivation des étudiantes et étudiants
- Référer l'étudiant à des personnes-ressources et faciliter son accès à d'autres sources d'informations susceptibles de l'aider dans la réalisation de son essai
- Apporter des commentaires critiques sur l'essai réalisé par l'étudiante ou l'étudiant
- Évaluer impartialement l'essai

10.3 PROFESSEUR(E)S DE SÉMINAIRE

- Présenter les diverses étapes de réalisation d'un essai synthèse
- Animer le séminaire
- Fournir des rétroactions à l'étudiante ou l'étudiant concernant ses divers travaux reliés à l'essai
- Favoriser la motivation des étudiants et étudiantes
- Assurer le respect des principes éthiques reliés à la réalisation des essais synthèse
- Émettre l'approbation éthique écrite du projet d'essai synthèse
- Se concerter, au besoin, avec les directeurs d'essai synthèse pour faire les arrimages nécessaires au sujet du déroulement de l'essai synthèse
- Évaluer l'étudiante ou l'étudiant dans le cadre du séminaire

10.4 RÉPONDANTES ET RÉPONDANTS DU MILIEU

- Faciliter l'accès aux ressources nécessaires du milieu
- Conseiller l'étudiant et l'étudiante quant aux diverses procédures à suivre dans le milieu en regard de la production de son essai synthèse

11. DÉPÔT

L'étudiante ou l'étudiant devra aviser la direction des programmes d'études en intervention en dépendances un mois à l'avance de la date à laquelle il compte déposer son essai. Il ou elle complétera le formulaire de dépôt d'essai synthèse prévu à cet effet (annexe D) et l'acheminera à Dependances-2ecycle@USherbrooke.ca. Cette procédure permettra de mobiliser les personnes qui effectueront l'évaluation des essais afin qu'elles planifient le temps de correction nécessaire à leur horaire et qu'elles remettent le tout dans les délais prescrits.

Le directeur de l'essai signe l'autorisation de dépôt de l'essai lorsqu'il considère que l'étudiant a atteint le seuil minimal de compétence requis pour obtenir la note de passage.

*L'étudiant peut déposer son essai sans cette autorisation, mais s'expose à obtenir une évaluation concluant à un échec de la part de son directeur (situation qui devrait être exceptionnelle).

La version électronique (en format Word) de l'essai devra être acheminée au secrétariat des programmes d'études de 2^e cycle en intervention en dépendances du Campus de Longueuil de l'Université de Sherbrooke (Dependances-2ecycle@USherbrooke.ca).

Plus la MID et l'expertise des étudiants qui l'ont obtenue seront connues, meilleure sera la reconnaissance de cette formation et des privilèges qui y seront associés. C'est pourquoi nous vous encourageons à utiliser les lettres MID à côté de votre nom dans vos signatures, vos représentations et vos publications lorsque vous aurez complété votre maîtrise.

12. ÉVALUATION DE TXM 790 L'ESSAI SYNTHÈSE

Tout comme les autres cours que vous avez suivis jusqu'à présent, l'essai synthèse sera corrigé selon des critères spécifiques.

A. LE FOND : LA QUALITÉ ET LA PERTINENCE DE LA DÉMARCHE			
1. PROBLÉMATIQUE ET OBJECTIF			
Indicateurs	Non atteint	Partiellement atteint (inscrire commentaires)	Atteint
<p>-L'objectif est clair et pertinent au regard : 1) du questionnement lié à la pratique professionnelle en intervention, supervision gestion ou formation; et/ou 2) de l'état des connaissances en dépendance; et/ou 3) d'un besoin de perfectionnement professionnel sur le plan de ses compétences</p> <p>- Le contexte lié au sujet de l'essai est bien situé : A) sur le plan des connaissances théoriques ou scientifiques (ex. ampleur du problème, grands constats, lacunes des connaissances) et B) sur le plan professionnel (ex. nature du problème, portrait des pratiques et des organisations, enjeux et questionnements)</p> <p>-L'argumentaire qui appuie la pertinence de l'objectif est convaincant et s'appuie sur des éléments de la pratique professionnelle ET sur des sources documentaires clés et/ou récentes</p> <p>Globalement : L'étudiant(e) propose une problématique claire qui appuie adéquatement la pertinence de l'objectif</p>	<input type="checkbox"/>	<input type="checkbox"/>	<input type="checkbox"/>
COMMENTAIRES :			
2. LE MOYEN			
Indicateurs	Non atteint	Partiellement atteint (inscrire commentaires)	Atteint
<p>-Le moyen choisi est adéquat pour répondre à l'objectif de l'essai</p> <p>-Les choix liés au moyen et à sa mise en place sont adéquatement justifiés par un argumentaire pertinent et/ou par des sources documentaires crédibles.</p> <p>- La description du moyen et des grandes étapes pour le réaliser est suffisamment claire et détaillée</p> <p>Globalement : L'étudiant(e) a choisi un moyen approprié pour atteindre l'objectif d'essai et rapporte adéquatement comment les activités liées à la mise en œuvre du moyen ont été réalisées.</p>	<input type="checkbox"/>	<input type="checkbox"/>	<input type="checkbox"/>
COMMENTAIRES :			

3. L'ANALYSE OU LES RÉSULTATS PRÉSENTÉS			
Indicateurs	Non atteint	Partiellement atteint (inscrire commentaires)	Atteint
-L'analyse ou le choix des résultats présentés permettent de répondre à l'objectif de l'essai -L'analyse ou les résultats présentés sont clairs et bien articulés -L'analyse ou les résultats présentés reposent sur des contenus de qualité Globalement : L'étudiant(e) présente une analyse ou des résultats clairs qui permettent de répondre adéquatement à l'objectif énoncé	<input type="checkbox"/>	<input type="checkbox"/>	<input type="checkbox"/>
COMMENTAIRES :			
4. DISCUSSION CRITIQUE			
Indicateurs	Non atteint	Partiellement atteint (inscrire commentaires)	Atteint
-L'interprétation des résultats et leur discussion sont pertinentes, clairement liées à l'objectif de l'essai et s'appuient sur des observations professionnelles ET sur des sources documentaires crédibles - Les principales forces et limites de la démarche sont identifiées et discutées adéquatement -Si des recommandations sont formulées, celles-ci reposent sur l'analyse ou les résultats présentés et sont cohérentes avec l'objectif de l'essai - Une réflexion critique judicieuse quant aux retombées possibles de l'essai est proposée, ce qui peut inclure une discussion des retombées pour l'étudiant, pour l'amélioration des pratiques d'intervention, de supervision, de gestion ou de formation; et/ou l'identification de perspectives d'avenir sur les plans professionnels ou de recherche GLOBALEMENT : La discussion de l'essai repose sur un regard critique pertinent au regard de l'interprétation des résultats ainsi que des forces et des limites de la démarche et de ses retombées	<input type="checkbox"/>	<input type="checkbox"/>	<input type="checkbox"/>
COMMENTAIRES :			
5. ÉTHIQUE ET INTÉGRITÉ INTELLECTUELLE			
Indicateurs	Non atteint	Atteint	
GLOBALEMENT : L'étudiant(e) présente un essai qui tient compte des considérations éthiques nécessaires et qui respecte les normes d'intégrité intellectuelle en vigueur	<input type="checkbox"/>	<input type="checkbox"/>	
COMMENTAIRES :			

B. LA FORME : La QUALITÉ DU DOCUMENT ÉCRIT ET DE LA PRÉSENTATION			
Indicateurs	Non atteint	Partiellement atteint (inscrire commentaires)	Atteint
GLOBALEMENT : La qualité du français, la synthèse des idées, la clarté du texte présenté sont adéquates et les normes de présentation en vigueur sont respectées.	<input type="checkbox"/>	<input type="checkbox"/>	<input type="checkbox"/>
COMMENTAIRES :			
DÉCISION FINALE -Considérant que la qualité de l'essai doit démontrer la capacité de l'étudiant(e) à appliquer une démarche systématique au regard d'un questionnement lié à la pratique professionnelle en intervention, supervision, gestion ou formation; et/ou 2) de l'état des connaissances en dépendance; et/ou 3) d'un besoin de perfectionnement professionnel sur le plan de ses compétences -Tenant compte de l'ensemble de la présente évaluation au regard du fond et de la forme de l'essai présenté -La décision finale est la suivante <input type="checkbox"/> ÉCHEC (E)* <input type="checkbox"/> Réussite (R) <input type="checkbox"/> Réussite avec mention d'excellence (R avec mention) ** * La non-atteinte d'un des indicateurs globaux de la grille entraîne l'échec de l'essai ** Le niveau de réussite de l'essai est considéré exceptionnel et supérieur aux attentes (ex. l'ampleur, la qualité ou l'originalité de la démarche)			
COMMENTAIRES GÉNÉRAUX			

Nom du correcteur : _____

Signature : _____

Date : _____

Par ailleurs, le règlement universitaire (4.3.7.3) commande une évaluation bi-juge des essais synthèse. Ainsi, tous les essais seront corrigés par la personne qui a assuré la direction de l'essai et par un autre collaborateur ou collaboratrice. Ce second juge pourra être un professeur régulier, un professeur associé, le coordonnateur académique des programmes d'études en intervention en dépendances, ou des collaborateurs extérieurs au service (autres professeurs, chargés de cours, intervenants, etc.). Le choix de cette personne incombera à l'équipe des programmes d'études en intervention en dépendances.

La personne qui dirige l'essai et le deuxième évaluateur doivent évaluer indépendamment l'essai, puis échanger sur leur évaluation et convenir d'une note finale consensuelle.

Les résultats possibles de l'évaluation sont divers.

- i. Les évaluateurs arrivent à un consensus sur la note finale et l'étudiant réussit son essai. Un essai qui se démarque particulièrement pourra obtenir une mention en plus.
- ii. Un évaluateur sur 2 conclue à un échec suite à l'évaluation de l'essai et maintient sa conclusion suite à son échange avec l'autre évaluateur. Alors, un troisième évaluateur, professeur régulier dans le service de toxicomanie, évaluera indépendamment l'essai. L'opinion majoritaire permettra de déterminer la note finale, à la suite d'un échange entre les 3 évaluateurs. Les 3 fiches d'évaluation seront envoyées à l'étudiant avec un paragraphe explicatif de la démarche d'évaluation et sa conclusion. Cette démarche peut résulter en une décision de réussite ou d'échec.
- iii. Il y a échec, tel que décidé par les 2 évaluateurs

Les évaluateurs auront 6 semaines pour corriger les essais synthèse et remettre les notes au secrétariat. Les évaluateurs doivent compléter la grille d'évaluation avec ou sans collecte d'information selon le cas, grille qui leur permet de rédiger des commentaires qui seront transmis aux étudiants. La période de 6 semaines inclut un moment d'échange entre les évaluateurs (rencontre ou rendez-vous téléphonique) pour discuter de l'évaluation de l'étudiant et s'entendre sur une vision et une note commune. Au terme de ce processus, la note et les commentaires sont envoyés à l'étudiant.

L'étudiante ou l'étudiant insatisfait de l'évaluation de son essai synthèse pourra demander une révision de note conformément à l'article 4.5.1.5 du Règlement des études 2023 en déposant une demande écrite au secrétariat des programmes d'études en intervention en dépendances. L'étudiante ou l'étudiant a 30 jours suivant la réception de son relevé de notes pour enclencher cette procédure.

13. DÉONTOLOGIE ET ÉTHIQUE

Plusieurs professions possèdent leur code de déontologie qui fixe les lignes directrices sur la façon d'exercer leur pratique et discute des aspects moraux des interventions. De la même manière, la réalisation d'un essai synthèse demande que certaines normes soient respectées. La prochaine section traitera de trois de ces aspects : la confidentialité, le plagiat et l'éthique.

13.1 CONFIDENTIALITÉ

Le domaine de l'intervention en dépendances conduit inévitablement l'intervenant à recueillir des informations confidentielles. La conception des activités pédagogiques au sein de la MID favorise également la divulgation de certaines informations de cette nature. Il est de la responsabilité des étudiants de préserver cette confidentialité en prenant certaines précautions. Tout d'abord, comme vous le faites déjà dans le cadre de votre pratique professionnelle, la déontologie commande que les informations obtenues à propos des clients (nom, adresse, lieu de résidence, d'emploi, etc.) ne soient aucunement partagées avec les membres de votre entourage (famille, amis, collègues d'études...). De la même façon, les informations auxquelles vous aurez accès dans le cadre d'un cours à propos d'un confrère ou d'une consœur et de leur clientèle devront être traitées avec la même discrétion.

Par ailleurs, il existe également certaines précautions à prendre lors de la rédaction des travaux pour maintenir cette confidentialité. Ainsi, il sera parfois approprié de taire ou de modifier les noms, les lieux ou certains détails des situations présentées. Ces transformations ne devront toutefois pas influencer sur l'interprétation des résultats. Une note devra apparaître dans le texte pour signaler que des changements ont été apportés. L'essentiel est que les informations divulguées ne permettent pas d'identifier l'individu ou l'organisation dont il est question.

Si vous faites intervenir un tiers dans la réalisation de votre essai (par exemple pour la retranscription de verbatim), il serait avisé de leur faire signer un formulaire d'engagement à la confidentialité dont vous retrouverez un exemple à l'annexe

13.2 PLAGIAT

Il est dans l'esprit de tous que le plagiat est une pratique prohibée dans les milieux universitaires et que la personne qui s'y adonne s'expose à de sévères sanctions. Il est peut-être parfois un peu moins clair en quoi consistent les situations de plagiat, surtout dans cette ère numérique. Afin d'éviter les mauvaises surprises, rappelons-en les grandes lignes.

Lorsqu'une phrase, un bout de phrase, un paragraphe ou un quelconque extrait est recopié textuellement (mot pour mot), il faut mettre l'extrait cité entre guillemets («») et mentionner la source (incluant la page) dont il provient. Cette règle s'applique à tout document écrit, incluant les pages consultées sur le web.

De la même façon, lorsque nous rapportons, dans nos propres mots, une idée, un concept dont nous avons pris connaissance dans une source écrite, qu'elle provienne du Web ou d'ailleurs, il convient de la citer entre parenthèses sans plus de précision (ex : Saint-Jacques, 2023).

<http://www.usherbrooke.ca/ssf/fileadmin/sites/ssf/documents/Antiplagiat/Document-informatif-V2-CU-2012-06-06.pdf>

Le plagiat sera sanctionné conformément aux règlements universitaires⁶ (article 9.4).

13.3 L'ÉTHIQUE ET L'ESSAI SYNTHÈSE

Les essais synthèse prévoyant une collecte d'informations auprès d'une clientèle, d'intervenants ou d'experts devront respecter les critères normalement appliqués en vue de protéger les droits et les intérêts des êtres humains impliqués. Dans certains cas, cela pourra demander de présenter une demande à un ou plusieurs comités d'éthique. Ces questions seront abordées dans le cadre du séminaire d'essai. Vous devrez obtenir l'approbation écrite de l'enseignante du séminaire avant d'entreprendre un contact ou quelque collecte d'information.

⁶ <https://www.usherbrooke.ca/registraire/droits-et-responsabilites/reglement-des-etudes/>

Si vous choisissez de recueillir des informations auprès de la clientèle ou des intervenants provenant de l'institution où vous travaillez, il vous faudra en aviser votre supérieur immédiat. Dans les cas où la consultation des dossiers de l'établissement s'avère pertinente, l'autorisation de la direction des services professionnels (DSP) ou son équivalent pourra être requise.

Il vous faudra également recueillir l'autorisation écrite des personnes sollicitées dans un formulaire de consentement que vous leur aurez présenté. Ce formulaire contiendra des informations à propos de l'objectif de votre essai, du caractère volontaire de leur participation et de l'absence de conséquences en cas de refus, des implications de leur participation, de la façon dont vous assurerez la confidentialité des informations fournies et de la diffusion des résultats obtenus. Vous en trouverez deux exemples (un pour les adultes et un pour les jeunes) à l'annexe E du guide.

Les formulaires de consentement signés devront être remis au secrétariat des programmes de 2^e cycle en intervention en dépendances. Par ailleurs, l'ensemble du matériel sensible (enregistrements, questionnaires) devra être détruit une fois l'essai terminé et corrigé.

14. NORMES DE PRÉSENTATION DE L'ESSAI SYNTHÈSE

Nous présentons ici les règles que devra suivre la présentation de votre essai quant à la mise en forme. Les travaux qui ne sont pas conformes aux exigences seront retournés sans avoir été corrigés. Si la seconde version ne correspond toujours pas aux exigences, l'exercice sera sanctionné par un échec.

14.1 PAGE TITRE

La lecture de la page titre doit permettre de saisir d'un seul coup d'œil, le sujet sur lequel porte le travail, la ou les personnes qui en sont les auteurs, le nom du directeur ou de la directrice de l'essai et la date à laquelle il a été réalisé. L'auteure ou l'auteur de l'essai prendra soin d'inscrire le sigle © devant l'année de réalisation du travail au bas de la page titre afin d'indiquer qu'il possède la propriété intellectuelle du document remis.

Vous retrouverez un exemple d'une page titre à l'Annexe F.

14.2 ABRÉGÉ DE L'ESSAI ET MOTS-CLÉS

L'essai synthèse devra être accompagné d'un abrégé en français qui présentera en deux pages la problématique et l'objectif de l'essai, la méthode utilisée, les principaux résultats, les retombées et la conclusion de l'essai. Une page additionnelle inclura les principales références pertinentes sur le sujet abordé ainsi qu'une liste de 3 à 5 mots-clefs, en français et en anglais, qui en reflète le contenu. On retrouve le gabarit proposé pour les abrégés à l'annexe G.

14.3 TABLE DES MATIÈRES

Cette page présentera au lecteur et à la lectrice le contenu de l'essai sous forme de points et de sous-points tout en l'aidant à repérer la page où est traitée l'information.

14.4 REMERCIEMENTS

Facultatif, cet espace permettra à l'étudiante ou à l'étudiant de témoigner sa reconnaissance aux personnes qui ont contribué à la réalisation de son essai.

14.5 LISTE DES TABLEAUX, DES FIGURES ET DES GRAPHIQUES

Les essais synthèse qui présentent des tableaux, des figures ou des graphiques, comporteront une liste de ceux-ci indiquant leur numéro, leur titre ainsi que la page à laquelle on peut les retrouver. Cette liste apparaîtra à la suite des remerciements ou de la table des matières sur une page distincte.

14.6 LISTE DES RÉFÉRENCES

La liste de toutes les références citées dans l'essai se retrouvera dans une section intitulée comme telle à la suite de la conclusion. Les références sont placées en ordre alphabétique selon le nom du premier auteur dans la liste de références. L'étudiante ou l'étudiant est prié de se référer à la section sur la mise en forme pour savoir comment elles doivent être rapportées.

14.7 ANNEXES

On utilise des annexes pour présenter des données brutes, des formulaires ou des documents trop longs pour les insérer directement dans le texte. Les annexes seront placées à la fin du document, à la suite de la liste de références. Elles seront identifiées par des lettres

majuscules (Annexe A, B, C), selon leur ordre d'apparition dans le texte, et on leur donnera un titre. Chacune débutera sur une nouvelle page. Les annexes seront paginées au même titre que les autres sections.

14. 8 MISE EN FORME

14.8.1 Papier

Les travaux seront imprimés sur le recto de feuilles blanches 8½ X 11. Aucun travail écrit à la main ne sera accepté. On respectera des marges supérieures et inférieures de 2,54 cm (1 po) et de 3,17 cm (1 po ¼) à gauche et à droite de la page. Les personnes qui n'ont pas accès à un ordinateur pourront se prévaloir des appareils mis à la disposition de la communauté étudiante par la bibliothèque du campus de Longueuil l'Université de Sherbrooke (<https://www.usherbrooke.ca/biblio/bibliotheques/bibliotheque-aldee-cabana>)

L'essai comportera une trentaine de pages en excluant la page titre, la table des matières, les remerciements, la liste des tableaux, des figures et des graphiques s'il y a lieu, la liste des références et les annexes.

14.8.2 Typographie

Les travaux seront rédigés en français en caractères Times New Roman 12 points. La marge de droite sera justifiée. Pour la présentation finale, l'essai sera rédigé à interligne et demi, mais les versions antérieures pourront être consignées à double interligne, ce qui facilitera l'inscription des commentaires de la personne qui assure la direction de votre essai.

On utilisera toutefois le simple interligne pour les citations, les notes de bas de page, les titres de plus d'une ligne, la liste de références, les tableaux, les figures et les graphiques.

14.8.3 Pagination

L'étudiante et l'étudiant n'oublieront pas de paginer leurs travaux, dans le coin inférieur droit. La page titre ne sera pas numérotée. Les sections précédant le texte (table des matières, remerciements, liste des tableaux, etc.) seront numérotées en chiffres romains (i, ii, iii...) alors qu'à partir de l'introduction, les pages seront numérotées en chiffres arabes (1, 2, 3).

14.8.4 Titres et sous-titres

Le rédacteur et la rédactrice d'un essai sont encouragés à utiliser des titres et des sous-titres pour mieux accompagner les personnes qui en feront la lecture. Les titres seront inscrits en lettres majuscules grasses et numérotés en chiffres arabes. Les sous-titres apparaîtront également en gras, mais en minuscules et seront numérotés de la façon suivante : 1.1; 2.1.1; etc.

14.8.5 Citations

Une citation est utilisée lorsque l'on veut rapporter les propos textuels d'un auteur. Lorsque la citation est inférieure à 40 mots, on la place entre guillemets au sein même du paragraphe en citant la page où elle a été prélevée : « Rien ne sert de courir, il faut partir à point » (Lafontaine, 2000, p. 194).

En revanche, si la citation comporte plus de 40 mots, elle sera placée en retrait des marges de gauche et de droite à interligne simple.

C'était un grand Vaisseau taillé dans l'or massif:
Ses mâts touchaient l'azur, sur des mers inconnues;
La Cyprine d'amour, cheveux épars, chairs nues,
S'étalait à sa proue, au soleil excessif.

Mais il vint une nuit frapper le grand écueil
Dans l'Océan trompeur où chantait la Sirène,
Et le naufrage horrible inclina sa carène
Aux profondeurs du Gouffre, immuable cercueil.

(Nelligan, 1945, p.64)

14.8.6 Notes de bas de page

Les notes de bas de page servent à donner un supplément d'information utile qui alourdirait le texte s'il était placé dans le corps de l'essai. On en fera toutefois un usage parcimonieux.

14.8.7 Tableaux, graphiques et figures

Les tableaux, graphiques et figures devront être numérotés en chiffres arabes et porter un titre succinct, mais suffisamment évocateur. Ils seront numérotés selon l'ordre d'apparition dans le texte. S'il y en a plusieurs, une liste de ceux-ci sera présentée au début du document.

Le guide des normes de publication de l'APA sera un outil précieux à consulter si vous envisagez utiliser ce type de support dans la présentation de votre essai.

14.8.8 Références dans le texte

Tous les travaux devront faire état des références dont se sont servis les auteures et auteurs dans une liste identifiée comme telle. Mentionnons au passage que les références de seconde source, qui citent des travaux consultés par un autre auteur (ex : Roy, 2002 citée dans Brochu, 2006) sont à proscrire. On ira consulter la source originale. Notons également que la liste des références est distincte d'une bibliographie, qui elle, répertoriera l'ensemble de la documentation consultée.

L'étudiante et l'étudiant apporteront une attention spéciale pour s'assurer que toute publication citée dans le travail se retrouve dans la liste des références et vice versa. Le recours au logiciel de référencement Zotero, auquel vous avez accès gratuitement via les ressources de l'Université et pour lequel vous recevrez une formation, est encouragé. Dans le cadre de la MIT, les normes bibliographiques de l'APA (American Psychological Association) seront en vigueur.

Dans le texte, seuls le nom de (des) l'auteur(s) et l'année de publication du document seront mentionnés entre parenthèses à la suite de la phrase qui s'en inspire. S'il y a plus d'une référence, elles seront séparées par un point-virgule. Notons que les différentes références doivent être placées en ordre alphabétique dans la parenthèse.

Ex : « En cours de formation, l'intervenant en dépendance doit développer une série de compétences alliant les savoir, savoir-faire et savoir-être, en lien avec l'évaluation et l'intervention auprès des personnes dépendantes ainsi que par rapport à l'actualisation de sa pratique en fonction des avancées scientifiques dans le domaine (AIDQ, 2017)».

« Le trouble des conduites est, sans aucun doute, le trouble le plus fortement associé à l'usage de psychotropes » (Armstrong et Costello, 2002; Moss et Lynch, 2001).

S'il y a plus de deux auteurs, on inscrira dans le texte la mention «et coll.» après le premier auteur. Toutefois, tous les auteurs devront être mentionnés dans la liste de références.

Ex. : « Cependant, plusieurs études s'entendent pour déterminer que l'usage des jeux vidéo devient problématique lorsque le temps passé

à jouer dépasse une trentaine d'heures par semaine » (Beard et Wolf, 2001; Griffiths, 2007; Thalemann et coll., 2007).

14.8.9 Références documentaires⁷

Voici la façon de rendre compte des différentes sources documentaires dans une liste de références.

Article de périodique sans DOI

Auteur, A., Auteur, B. et Auteur, C. (année). Titre de l'article. *Titre du périodique*, volume(numéro), pages-pages.

Légaré, A.-A., Giroux, I. et⁸ Ferland, F. (2019). Traitement en groupe incluant des joueurs et des toxicomanes : atteinte des objectifs thérapeutiques et retombées. *Journal of Gambling Issues*, 41, 124-146.

Article de périodique avec DOI

Auteur, A., Auteur, B. et Auteur, C. (année). Titre de l'article. *Titre du périodique*, volume(numéro), pages-pages. DOI

Morvannou, A., Dufour, M., Monson, E. et Roy, É. (2018) Passion for gambling: a scoping review. *International Gambling Studies*, 18 (3), 460-476. DOI: 10.1080/14459795.2018.1459777

Livre

Auteur, A. et Auteur, B. (année). *Titre du livre* (#^e éd., vol. #). Maison d'édition.

Plourde, C. et Laventure, M. (2019). *Vivre avec un proche ayant une dépendance*. Bayard Canada.

Chapitre d'un livre

Auteur, A. (année). Titre du chapitre. Dans A. Directeur et B. Directeur (dir.), *Titre du livre* (#^e éd., vol. #, page-page). Maison d'édition.

⁷ Pour plus d'exemples et des indications sur la façon de citer d'autres types de sources, prière de consulter : <https://bib.umontreal.ca/citer/styles-bibliographiques/apa>

⁸ À noter qu'en français on utilise le mot « et » avant de citer le dernier auteur d'une référence. Toutefois, les logiciels de référence (ex : Zotéro) utilisent la perluette (&). Elle sera donc acceptée dans le cadre de vos essais.

Bertrand, K. et Saint-Jacques, M. (2019). *Traitement du trouble de l'usage au cannabis : bilan critique et perspectives*. Dans S. Brochu J.-S. Fallu, et M. Pelletier (dir.), *Cannabis* (p. 155-170). Les Presses de l'Université de Montréal. *Documents en ligne, rapports de recherche, brochures d'information et autres documents PDF*

Auteur, A., Auteur, B. et Auteur, C. (date). *Titre* (publication n° xxxx [si disponible]). Éditeur. DOI ou URL

Paquette, G., Bergeron, M., Lemieux, S., Castonguay-Khounsombath, S. et Prévost-Lemire, M. (2018). *Violences sexuelles en milieu universitaire : résultats de l'enquête sexualité, sécurité et interactions en milieu universitaire (ESSIMU) pour l'Université de Sherbrooke*. Université de Sherbrooke. https://chairevssmes.uqam.ca/wp-content/uploads/sites/124/ESSIMU_rapport_UdeS-1.pdf

14.9 CORRECTION DE LA LANGUE

Pour s'assurer que les diplômés atteignent une maîtrise satisfaisante de la langue, l'évaluation de l'essai prendra en compte cet aspect. Un essai dont la qualité d'orthographe ou de syntaxe est insuffisante pourrait se voir sanctionné d'un échec.

14.10 NARRATION DE L'ESSAI

L'auteur pourra employer très parcimonieusement le « nous » ou le « je » dans la narration de son essai, selon la formulation avec laquelle il est le plus à l'aise. L'utilisation de l'une ou l'autre de ces formes ne pourra cependant pas dispenser l'étudiant et l'étudiante d'appuyer ses observations et interprétations par des sources crédibles.

15. FONDS DE BOURSE JEAN LAPOINTE

Le Fonds de bourse Jean Lapointe, créé par la Fondation Jean Lapointe, aide financièrement des étudiants et étudiantes de la MID dans la réalisation de projets d'essai synthèse visant l'amélioration des pratiques d'intervention. Des bourses pouvant aller jusqu'à 2 500 \$ sont disponibles chaque année. La date limite pour déposer une demande est le 1er décembre. Tous les renseignements concernant l'éligibilité des candidats, les critères de sélection et la façon de soumettre sa demande sont disponibles sur le site web du programme. (<https://www.usherbrooke.ca/dependances/programmes-etudes/maitrise-en-intervention/fonds-de-bourse-jean-lapointe>)

16. QUELQUES LIENS INTÉRESSANTS

- Guide de l'étudiant
- https://www.usherbrooke.ca/dependances/fileadmin/sites/toxicomanie/documents/2e_cycle_Maitrise/Outil/Guide_etudiant_2e_cycle_juillet_2023.pdf
- Soutien en français
 - <https://www.usherbrooke.ca/centredelangues/>
 - <https://www.noslanguages-ourlanguages.gc.ca/>
(gratuit, grammaire, conjugaison, ponctuation, traduction)
 - <http://grammaire.reverso.net/index.shtml>) (test d'auto-évaluation; règles de grammaire; pour autodidactes)
 - <http://www.cafe.edu/> (test d'auto-évaluation; cours payants en ligne)
 - http://www.oqlf.gouv.qc.ca/ressources/auto_eval/index.html (testez vos connaissances)
- Pour la correction de vos travaux
La clé-des-mots (ressource USherbrooke gratuite)
<https://www.usherbrooke.ca/etudiants/apprentissage-et-reussite/services-a-la-cle/#c115412>
- Site web d'auto-formation sur la recherche d'information (compétences informationnelles) <http://www.infosphere.uqam.ca/>
- Réservation de salles et d'équipement au campus de Longueuil.
<https://www.usherbrooke.ca/longueuil/services/locaux/>

<https://www.usherbrooke.ca/services-informatiques/repertoire/materiel-informatique-logiciels-et-impression/pret-equipement>

17. LISTE DES RÉFÉRENCES

Bertrand, K., Dufour, M., Paré, M., Roy, É., Roy, L. et St-Jean M. (2007). *Projet de création d'un programme de maîtrise en toxicomanie*. Longueuil : Faculté de médecine et des sciences de la santé, Université de Sherbrooke.

Lafontaine, J. de 1621-1695 (2000). *Les fables de Lafontaine*. Éditions Cumulus.

Morvannou, A., Vabre, V., Gadbois, M.-E. et l'équipe de Thèsez-vous (2019). *Les relations avec la direction de recherche. Optimiser la collaboration*. Association francophone pour le savoir.

Nelligan, É. (1945). *Poésies*. Éditions Fides.

Université de Sherbrooke (2023). *Règlement des études*.
<https://www.usherbrooke.ca/registraire/droits-et-responsabilites/reglement-des-etudes/>

OPTIMISEZ LA COLLABORATION AVEC VOTRE DIRECTION DE RECHERCHE: DES TURBULENCES POSSIBLES À ÉVITER

Collaborer avec son directeur est l'un des grands défis à relever aux études supérieures

Semblable à un pilote d'avion secondé par son copilote, l'étudiant collabore avec son directeur, une personne-clé pour le soutenir dans son voyage universitaire, l'aiguiller pour garder le cap et atterrir sans encombre à destination pour finalement graduer. Toutefois, en tant que pilote principal, l'étudiant possède des leviers pour encourager une collaboration productive avec son directeur.

Comme le pilote prépare son itinéraire avant le décollage, l'étudiant prépare et fait évoluer la collaboration avec son directeur. Comment? 4 étapes essentielles: 1) Savoir, 2) Préparer, 3) Négocier et 4) Ajuster.



Peu d'universités accompagnant la collaboration étudiants-professeurs. L'étudiant a un rôle central à jouer!

Savoir avant de décoller: connaissez vous vos responsabilités?

Prendre en compte les demandes de son directeur, préparer les rencontres et respecter les délais



Prendre en compte les risques constructifs



Faire le point régulièrement sur l'avancée de ses travaux



Communiquer ses besoins et les compétences à développer à son directeur



Informer son directeur d'une absence ou d'un retard le plus tôt possible



Faire connaître à son directeur les problèmes rencontrés (collaboration, projet, aspect financier...)

Préparer son voyage universitaire c'est connaître les attentes respectives

TOUTE ATTENTE EST VALABLE. L'IMPORTANT EST DE LA COORDONNER AVEC SA DIRECTION

BON À SAVOIR DÈS LE DÉPART

- Le style de la direction et co-direction de recherche (est, peu présent, réactif aux courriels...)
- Équipements disponibles (est, labo, bureau...)
- Accès au matériel nécessaire pour réaliser sa recherche
- Exigences du programme d'études (est, séminaires)
- Possibilités de faire des conférences nationales et internationales
- Opportunités offertes pour développer ses compétences (est, enseignement)
- Temps libre pour travailler en plus des études

L'étudiant est le pilote, il est actif en choisissant son itinéraire et sa destination en collaboration avec sa direction

Parce que la direction de recherche a un ascendant hiérarchique, c'est essentiel que l'étudiant connaisse ses droits et pose ses limites

Négocier la trajectoire: comment travailler ensemble?

* À DÉCIDER AVEC SA DIRECTION ET À RÉVALUER RÉGULIÈREMENT

TRUCS À PENSER POUR LES RENCONTRES DE SUPERVISION

- Important à savoir! Dès la première session:
- Comment contacter sa direction pour une rencontre ponctuelle ou un conseil
 - À quelle fréquence rencontrer sa direction
 - Si faut faire le suivi après une rencontre amicale
 - Quel soutien est offert lors des rencontres
 - Si faut envoyer des documents avant et après une rencontre
 - Comment travailler avec la direction et la co-direction

Si vous n'avez pas réponse à ces questions, demandez à votre direction comment elle travaille.

DEUX ESSENTIELS POUR AMANCER D'UN PAS ASSURÉ

1. Se mettre d'accord sur le nombre d'heures par semaine consacrées aux études pour la littérature, le calcul, les analyses, l'écriture, les cours... Votre direction de recherche pourra être de bon conseil à ce sujet!
2. Savoir à quel moment et à quelle fréquence la direction attend des documents ou la réalisation d'une présentation montrant l'avancement des travaux

NE PAS OUBLIER! POUR LA RÉDACTION, IL FAUT SE COORDONNER SUR...

- LA THÈSE ET LE MÉMOIRE**
- La date d'envoi des parties rédigées
 - Le nombre de versions que la direction commentera
 - Le délai que se donne la direction pour envoyer ses commentaires après avoir reçu un document
- LES ARTICLES DE L'ÉTUDE**
- Celui qui écrit la première version et l'auteur de correspondance
 - L'ordre des auteurs

POUR VOYAGER PLUS LOIN...

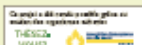
- Site Internet d'Oxford University: chercher «Clarifying expectations tool» et «Memorandum of understanding»
- Vidéos sur Youtube: Dr. Ingrid Lury «Managing your supervisor and the basics of the supervisor relationship»
- Article dans Affaires Universitaires: Jo Verwey «Comment quitter son directeur de thèse»



AJUSTER: SI TROP DE TURBULENCES, QUE FAIRE?

- En parler rapidement à son directeur si possible, à un autre étudiant ou au directeur du programme
- Garder des traces des échanges (est, courriels, compte-rendus...)
- En dernier recours, envisager d'ajouter un co-directeur à la direction ou changer de directeur

L'important est de réaliser ses études dans de bonnes conditions



Réalisation: Julie Martineau
Conception graphique: Stéphane Gauthier

ANNEXE B

FORMULAIRE D'ENGAGEMENT DU MILIEU



UNIVERSITÉ DE
SHERBROOKE

Programmes d'études en intervention en dépendances

FORMULAIRE D'ENGAGEMENT DU MILIEU Maîtrise en intervention en dépendances

➡ VEUILLEZ VOUS DÉPLACER AVEC LA TOUCHE TAB DE VOTRE CLAVIER

ÉTUDIANTE ou ÉTUDIANT

Nom :

Matricule :

Adresse :

Courriel:

Téléphone :

SUJET DE L'ESSAI SYNTHÈSE

RÉPONDANT DU MILIEU

Nom :

Adresse :

Courriel:

Téléphone :

ACCEPTATION DU RÉPONDANT DU MILIEU

J'accepte de soutenir l'étudiant ci-haut mentionné dans le cadre de son essai synthèse

Signature : _____

Date : _____

J'accepte le soutien du répondant ci-haut mentionné dans le cadre de mon essai synthèse au programme de maîtrise en intervention en toxicomanie.

Signature : _____

Date : _____

➡ **Prière de retourner le formulaire dûment rempli au secrétariat:**

Formulaire reçu par : _____

Date : _____

ANNEXE C

LETTRE D'INTRODUCTION DE L'ESSAI AUPRÈS DES MILIEUX DE PRATIQUE

Longueuil, date

Objet : réalisation d'un essai synthèse en milieu de travail

Madame, monsieur,

La Maîtrise en intervention en dépendances (M.I.D.) de l'Université de Sherbrooke vise à former des intervenantes et intervenants spécialisés capables d'œuvrer auprès de personnes à risque de présenter ou présentant des problèmes complexes dans le domaine des dépendances. Notre approche par compétences leur permet de développer leur agir professionnel en situation de complexité où l'interdisciplinarité et la réflexion sur et dans l'action sont indispensables.

À la fin de leur parcours universitaire, notre clientèle est invitée à réaliser un essai synthèse lui demandant d'appliquer une démarche systématique au regard d'un questionnement lié à un aspect de l'intervention, de la supervision, du développement de projet ou de l'évaluation d'intervention ou de programme dans le domaine de la consommation ou du jeu. L'essai synthèse constitue un travail écrit d'environ trente pages dans lequel étudiantes et étudiants sont appelés à présenter le fruit de leur démarche (questionnement, objectif, moyen utilisé pour y répondre, analyse des informations recueillies et formulation de conclusions et de recommandations).

Pour que cet exercice soit profitable à la fois pour notre clientèle et pour le milieu dans lequel elle œuvre, nos étudiantes et étudiants sont encouragés à opter pour un questionnement en lien avec leur pratique et dans bien des cas, leur choix prend appui sur le milieu de travail. Nous leur demandons d'informer leur superviseur hiérarchique immédiat de leur démarche et cette lettre se veut un support en ce sens. Dans le cadre de sa démarche, (X Y), étudiant à la M.I.D., a choisi de (*sujet et objectif de l'essai*). Pour ce faire, il serait souhaitable de (*moyen qu'il utilisera*).

Si vous avez certaines interrogations relatives au travail académique demandé, je vous invite à me contacter aux coordonnées qui figurent ici-bas.

Acceptez l'expression de mes sentiments les meilleurs.

Nom du professeur

Téléphone

ANNEXE D

FORMULAIRE D'AVIS DE DÉPÔT D'ESSAI SYNTHÈSE



UNIVERSITÉ DE
SHERBROOKE

Programmes d'études en intervention en dépendances

**FORMULAIRE D'AVIS DE DÉPÔT
D'ESSAI SYNTHÈSE**

Maîtrise en intervention en dépendances

➡ **VEUILLEZ VOUS DÉPLACER AVEC LA TOUCHE TAB DE VOTRE CLAVIER**

ÉTUDIANT OU ÉTUDIANTE :

Nom : _____

Adresse : _____

Matricule : _____

Téléphone : _____

Courriel: _____

TITRE DE L'ESSAI SYNTHÈSE

avec collecte d'informations

sans collecte d'informations

DIRECTRICE OU DIRECTEUR

Nom : _____

Adresse : _____

Courriel: _____

Téléphone : _____

JE M'ENGAGE À DÉPOSER MON ESSAI À LA DATE MENTIONNÉE CI-CONTRE : _____

Signature étudiants(e): _____

Date : _____

Signature directeur (trice): _____

Date : _____

➡ **Prière de retourner le formulaire dûment rempli au secrétariat:**

RÉSERVÉ À LA DIRECTION DES PROGRAMMES

SECOND ÉVALUATEUR OU ÉVALUATRICE

Nom : _____

Adresse : _____

Courriel: _____

Téléphone : _____

Directrice/directeur :

Essai envoyé le _____ retourné le _____ Note : _____

Évaluateur/Évaluatrice :

Essai envoyé le _____ retourné le _____ Note : _____

Remarques : _____

ANNEXE E

FORMULAIRES DE CONSENTEMENT

FORMULAIRE D'INFORMATION ET DE CONSENTEMENT

A. INTRODUCTION

Dans le cadre de notre formation de maîtrise professionnelle en intervention en dépendances (MID) à l'Université de Sherbrooke, nous demandons votre collaboration pour réaliser cet essai synthèse.

Titre de l'essai synthèse: _____

Objectif de l'essai synthèse : _____

Cet essai synthèse sera mené par (**nom de l'étudiant(e)** _____), étudiant(e) à la MID de l'Université de Sherbrooke et sera encadré par (**nom du professeur(e)**), directeur ou directrice.

Leurs coordonnées sont les suivantes (**Nom, Titre, Tél., Courriel**):

_____	_____
_____	_____
_____	_____

[Seulement si applicable]

*L'essai de cet(te) étudiant(e) est mené dans le cadre de ses fonctions professionnelles : à titre de (**Titre d'emploi**) (intervenant ou gestionnaire, etc.) à/au, **Employeur** (organisme, centre de traitement, etc.) :*

***Nom du supérieur(e) et son titre** (dir. des services professionnels, coordonnateur de tel programme, de telle ressource) a accepté que cet essai synthèse se réalise à (**nom de la ressource**) :*

B. PRÉAMBULE

Nous sollicitons votre participation à cet essai synthèse qui vise à [*objectif de l'essai*]. Cependant, avant d'accepter de participer et de signer ce formulaire d'information et de consentement, veuillez prendre le temps de lire ce formulaire. Il vous aidera à comprendre ce qu'implique votre éventuelle participation à l'essai de sorte que vous puissiez prendre une décision éclairée à ce sujet. Votre participation à ce projet est tout à fait volontaire. Vous êtes donc libre d'accepter ou de refuser d'y participer, sans avoir à donner de raisons. Un refus n'aura aucun impact sur *les services que vous recevez/sur votre emploi*. Vous êtes également libre, à tout moment, de cesser votre participation au projet y compris en cours de rencontre. Les données recueillies seront toutefois conservées à moins que vous ne souhaitiez qu'elles soient détruites. Vous n'aurez qu'à le mentionner à l'étudiante si tel est le cas.

C. NATURE ET DURÉE DE VOTRE PARTICIPATION

Votre participation à cet essai consiste à une entrevue individuelle/de groupe/questionnaire enregistrée [mentionné si expert, sur vos heures de travail, ou à un moment précis]

Cette/ces entrevue(s) individuelle(s)/de groupe/questionnaire(s) d'une durée maximale de X minutes pourra(ont) se faire en personne, par Adobe Connect/Teams/Zoom ou par téléphone. Une entrevue en personne sera privilégiée si les mesures de distanciation physique peuvent être respectées. Si l'entrevue se fait à distance, il vous sera demandé d'être seul dans une pièce et d'avoir, si possible, des écouteurs. Cela permettra d'assurer la confidentialité des questions posées et de vos réponses.

[Expliquer en 2 ou 3 lignes les thèmes de l'entrevue et s'il y a un questionnaire sociodémographique qui sera complété].

D. RISQUES

[Voici quelques instructions pour la rédaction de cette brève section]. (Une réflexion du directeur et de l'étudiant sur le thème des risques et bénéfices doit être systématique afin de s'assurer d'un consentement éclairé de la part du participant et de pouvoir rassurer celui-ci au besoin).

Voici un exemple de risque typique associé à une entrevue individuelle ou de groupe ou encore à un questionnaire sur des thèmes liés à des difficultés personnelles : « *Certains sujets de conversation (ou certaines questions) pourraient vous rendre inconfortable, mais vous êtes complètement libre de refuser de répondre à une question ou d'arrêter la conversation lorsque vous n'êtes pas à l'aise. En tout temps, vous pouvez quitter les lieux ou arrêter l'entretien. Lors de la fin de la rencontre, au besoin, nous pourrions vous remettre les coordonnées de différentes ressources qui pourraient vous aider. Vous pouvez aussi aborder votre inconfort avec votre intervenant de suivi actuel.* »

[En raison du contexte actuel (COVID-19), si vous privilégiez des entrevues en personne, il existe un risque sanitaire : Des risques associés à la COVID-19 pourraient aussi être perçus. Si l'entrevue se fait en personne, lors de l'appel préalable à la rencontre, l'étudiant.e vous aura posé des questions sur les risques de contagion (ex. avez-vous été en contact avec une personne ayant des symptômes ou si vous présentez des symptômes). Les mesures socio sanitaires mises en place par le Gouvernement du Québec seront appliquées (port du masque, désinfection des mains avant et après, deux mètres de distance). Ces mesures s'appliqueront tant à vous qu'à l'étudiant.e. Si l'entrevue doit se faire à distance, vous devrez désinfecter le matériel que vous aurez pris (écouteur, ordinateur, téléphone), si ce n'est pas le vôtre. Si vous ou l'étudiant.e venait à présenter des symptômes après la rencontre, il devra en informer les responsables des lieux où l'entrevue s'est déroulée, l'étudiant ou la personne interviewée selon le cas. Ces mesures évolueront selon les mesures sanitaires de la santé publique et les exigences du (organisme partenaire) selon le moment de la collecte de données.]

[Si vous faites vos entrevues en ligne, il existe un risque associé à la confidentialité : Ces risques sont associés à la sécurité informatique. Il est impossible de garantir que des personnes externes ne puissent pas prendre connaissance de la conversation. Des éléments de sécurité seront appliqués, par exemple, le cryptage et verrouillage de la rencontre, un lien unique sécurisé par mot de passe.]

E. AVANTAGES

Un exemple de bénéfice serait par exemple l'opportunité de faire un bilan, de faire le point par rapport à une difficulté professionnelle/personnelle : « *En ce qui concerne les bénéfices de votre participation, cette rencontre pourrait vous permettre : 1) de faire le point sur votre expérience de la rue et de la drogue; 2) de réfléchir à la consommation de drogue.* »

Il se peut qu'il n'y ait pas de risque ni de bénéfice, **alors on inscrit** : « *Il n'y a aucun risque ni bénéfice associé à votre participation* »

F. COMPENSATION

Spécifier : « Aucune compensation ni rémunération ne sera allouée pour votre participation à cet essai ». Ou encore, selon les situations, préciser si une compensation sera attribuée.

[Tout dépendamment du mode d'entrevue (en personne ou en ligne), spécifiez le moment où la compensation sera remise. Par exemple : Si l'entrevue se fait en personne, elle vous sera remise immédiatement à la fin de la rencontre. Si l'entrevue se fait à distance, la modalité pour recevoir la compensation sera déterminée selon les préférences de la personne (ex. virement Interac avec le courriel ou le numéro de téléphone) dans un délai de 48h.]

G. CONFIDENTIALITÉ

Tous les renseignements colligés dans le cadre de votre implication dans cet essai synthèse seront traités de façon strictement confidentielle. Votre nom et tout renseignement permettant de vous identifier ne seront mentionnés dans aucun document. Les renseignements recueillis (préciser : enregistrement de l'entrevue, résultats de questionnaire, etc.) ne pourront être utilisés et entendus que par le directeur(trice) d'essai et l'étudiant(e) et ils seront détruits dans les six mois suivant le dépôt de l'essai synthèse ou encore au maximum, trois ans suivant cette rencontre.

À noter que la confidentialité sera assurée conformément aux lois et règlements en vigueur. Advenant que la vie ou la sécurité d'une personne soit en danger de façon imminente ou encore que la sécurité d'un enfant soit compromise, un bris de confidentialité pourrait s'avérer nécessaire.

[Seulement si applicable, dans les situations de discussion de groupe] : « Chacun des participants à la rencontre de groupe sera sensibilisé à l'importance de préserver la confidentialité des échanges. Tout de même, il demeure possible que certains participants ne respectent pas cette règle. »

H. PERSONNES-RESSOURCES

Pour toute question, commentaire ou préoccupation concernant votre participation à cet essai synthèse, vous pouvez contacter l'étudiant(e) ou le directeur(trice) d'essai (voir coordonnées ci-dessus). Si, pour une quelconque raison, vous ne désirez pas en discuter avec ces personnes ou si vous désirez porter plainte quant à vos droits à titre de participant(e) à cet essai synthèse, vous pouvez contacter :

Direction des Programmes d'études en intervention en dépendances
Tél. : 450 463-1835, poste 61795 ou 1 888 463-1835
Direction-MID@USherbrooke.ca

[Si pertinent] : Nom du responsable des plaintes ou du supérieur hiérarchique de la ressource

I. CONSENTEMENT

[Cette section G avec signatures doit tenir sur une seule page]

Par la présente, je reconnais :

- avoir lu le présent formulaire d'information et de consentement. Je reconnais qu'on a répondu à toutes mes questions, qu'on m'a laissé le temps voulu pour prendre une décision et qu'on m'a offert une copie du présent formulaire.
- avoir compris que ma participation à cet essai synthèse est volontaire et que je peux me retirer de l'essai à tout moment sans aucune conséquence; [Si applicable, dans les cas d'usagers de services] et qu'advenant mon refus de participer ou le retrait de ma participation à cet essai, il n'y aura aucun impact sur les services que je reçois au (programme) de (organisme).
- accepter que les résultats obtenus dans le cadre de cet essai synthèse soient rendus publics, conformément aux exigences du programme de maîtrise de l'Université de Sherbrooke. [il est possible de prévoir d'autres moyens de diffusion, à préciser, par exemple si des communications écrites ou orales sont prévues, comme dans un C.A. d'établissement ou une revue professionnelle, ou un article scientifique]
- consentir à participer à cet essai synthèse, tel que décrit dans le présent formulaire de consentement et d'information.

(Nom du participant(e))

(signature du participant(e))

(date)

(Nom de la personne obtenant le
consentement)

(signature de la personne obtenant le
consentement)

(date)

FORMULAIRE D'INFORMATION ET DE CONSENTEMENT (Version pour jeunes de moins de 18 ans)

A. INTRODUCTION

Dans le cadre de notre formation de maîtrise professionnelle en intervention en dépendances (MID) à l'Université de Sherbrooke, nous demandons votre collaboration pour réaliser cet essai synthèse.

Titre de l'essai synthèse: _____

Objectif de l'essai synthèse : _____

Cet essai synthèse sera mené par (**nom de l'étudiant(e)** _____), étudiant(e) à la MID de l'Université de Sherbrooke et sera encadré par (**nom du professeur(e)**), directeur ou directrice.

Leurs coordonnées sont les suivantes (**Nom, Titre, Tél., Courriel**):

_____	_____
_____	_____
_____	_____

[Seulement si applicable]

*L'essai de cet(te) étudiant(e) est mené dans le cadre de ses fonctions professionnelles : à titre de (**Titre d'emploi**) (intervenant ou gestionnaire, etc.) à/au, **Employeur** (organisme, centre de traitement, etc.) :*

***Nom du supérieur(e) et son titre** (dir. des services professionnels, coordonnateur de tel programme, de telle ressource) a accepté que cet essai synthèse se réalise à (**nom de la ressource**) :*

B. PRÉAMBULE

Nous sollicitons votre participation à cet essai synthèse qui vise à [*objectif de l'essai*]. Cependant, avant d'accepter de participer et de signer ce formulaire d'information et de consentement, veuillez prendre le temps de lire ce formulaire. Il vous aidera à comprendre ce qu'implique votre éventuelle participation à l'essai de sorte que vous puissiez prendre une décision éclairée à ce sujet. Votre participation à ce projet est tout à fait volontaire. Vous êtes donc libre d'accepter ou de refuser d'y participer, sans avoir à donner de raisons. Un refus n'aura aucun impact sur *les services que vous recevez/sur votre emploi*. Vous êtes également libre, à tout moment, de cesser votre participation au projet y compris en cours de rencontre. Les données recueillies seront toutefois conservées à moins que vous ne souhaitiez qu'elles soient détruites. Vous n'aurez qu'à le mentionner à l'étudiante si tel est le cas.

C. NATURE ET DURÉE DE VOTRE PARTICIPATION

Votre participation à cet essai consiste à une entrevue individuelle/de groupe/questionnaire enregistrée [mentionné si expert, sur vos heures de travail, ou à un moment précis]

Cette/ces entrevue(s) individuelle(s)/de groupe/questionnaire(s) d'une durée maximale de X minutes pourra(ont) se faire en personne, par Adobe Connect/Teams/Zoom ou par téléphone. Une entrevue en personne sera privilégiée si les mesures de distanciation physique peuvent être respectées. Si l'entrevue se fait à distance, il vous sera demandé d'être seul dans une pièce et d'avoir, si possible, des écouteurs. Cela permettra d'assurer la confidentialité des questions posées et de vos réponses.

[Expliquer en 2 ou 3 lignes les thèmes de l'entrevue et s'il y a un questionnaire sociodémographique qui sera complété].

D. RISQUES

[Voici quelques instructions pour la rédaction de cette brève section]. (Une réflexion du directeur et de l'étudiant sur le thème des risques et bénéfices doit être systématique afin de s'assurer d'un consentement éclairé de la part du participant et de pouvoir rassurer celui-ci au besoin).

Voici un exemple de risque typique associé à une entrevue individuelle ou de groupe ou encore à un questionnaire sur des thèmes liés à des difficultés personnelles : « *Certains sujets de conversation (ou certaines questions) pourraient vous rendre inconfortable, mais vous êtes complètement libre de refuser de répondre à une question ou d'arrêter la conversation lorsque vous n'êtes pas à l'aise. En tout temps, vous pouvez quitter les lieux ou arrêter l'entretien. Lors de la fin de la rencontre, au besoin, nous pourrions vous remettre les coordonnées de différentes ressources qui pourraient vous aider. Vous pouvez aussi aborder votre inconfort avec votre intervenant de suivi actuel.* »

[En raison du contexte actuel (COVID-19), si vous privilégiez des entrevues en personne, il existe un risque sanitaire : Des risques associés à la COVID-19 pourraient aussi être perçus. Si l'entrevue se fait en personne, lors de l'appel préalable à la rencontre, l'étudiant.e vous aura posé des questions sur les risques de contagion (ex. avez-vous été en contact avec une personne ayant des symptômes ou si vous présentez des symptômes). Les mesures socio sanitaires mises en place par le Gouvernement du Québec seront appliquées (port du masque, désinfection des mains avant et après, deux mètres de distance). Ces mesures s'appliqueront tant à vous qu'à l'étudiant.e. Si l'entrevue doit se faire à distance, vous devrez désinfecter le matériel que vous aurez pris (écouteur, ordinateur, téléphone), si ce n'est pas le vôtre. Si vous ou l'étudiant.e venait à présenter des symptômes après la rencontre, il devra en informer les responsables des lieux où l'entrevue s'est déroulée, l'étudiant ou la personne interviewée selon le cas. Ces mesures évolueront selon les mesures sanitaires de la santé publique et les exigences du (organisme partenaire) selon le moment de la collecte de données.]

[Si vous faites vos entrevues en ligne, il existe un risque associé à la confidentialité : Ces risques sont associés à la sécurité informatique. Il est impossible de garantir que des personnes externes ne puissent pas prendre connaissance de la conversation. Des éléments de sécurité seront appliqués, par exemple, le cryptage et verrouillage de la rencontre, un lien unique sécurisé par mot de passe.]

E. AVANTAGES

Un exemple de bénéfice serait par exemple l'opportunité de faire un bilan, de faire le point par rapport à une difficulté professionnelle/personnelle : « *En ce qui concerne les bénéfices de votre participation, cette rencontre pourrait vous permettre : 1) de faire le point sur votre expérience de la rue et de la drogue; 2) de réfléchir à la consommation de drogue.* »

Il se peut qu'il n'y ait pas de risque ni de bénéfice, **alors on inscrit** : « *Il n'y a aucun risque ni bénéfice associé à votre participation* »

F. COMPENSATION

Spécifier : « Aucune compensation ni rémunération ne sera allouée pour votre participation à cet essai ». Ou encore, selon les situations, préciser si une compensation sera attribuée.

[Tout dépendamment du mode d'entrevue (en personne ou en ligne), spécifiez le moment où la compensation sera remise. Par exemple : Si l'entrevue se fait en personne, elle vous sera remise immédiatement à la fin de la rencontre. Si l'entrevue se fait à distance, la modalité pour recevoir la compensation sera déterminée selon les préférences de la personne (ex. virement Interac avec le courriel ou le numéro de téléphone) dans un délai de 48h.]

G. CONFIDENTIALITÉ

Tous les renseignements colligés dans le cadre de votre implication dans cet essai synthèse seront traités de façon strictement confidentielle. Votre nom et tout renseignement permettant de vous identifier ne seront mentionnés dans aucun document. Les renseignements recueillis (préciser : enregistrement de l'entrevue, résultats de questionnaire, etc.) ne pourront être utilisés et entendus que par le directeur(trice) d'essai et l'étudiant(e) et ils seront détruits dans les six mois suivant le dépôt de l'essai synthèse ou encore au maximum, trois ans suivant cette rencontre.

À noter que la confidentialité sera assurée conformément aux lois et règlements en vigueur. Advenant que la vie ou la sécurité d'une personne soit en danger de façon imminente ou encore que la sécurité d'un enfant soit compromise, un bris de confidentialité pourrait s'avérer nécessaire.

[Seulement si applicable, dans les situations de discussion de groupe] : « Chacun des participants à la rencontre de groupe sera sensibilisé à l'importance de préserver la confidentialité des échanges. Tout de même, il demeure possible que certains participants ne respectent pas cette règle. »

H. PERSONNES-RESSOURCES

Pour toute question, commentaire ou préoccupation concernant votre participation à cet essai synthèse, vous pouvez contacter l'étudiant(e) ou le directeur(trice) d'essai (voir coordonnées ci-dessus). Si, pour une quelconque raison, vous ne désirez pas en discuter avec ces personnes ou si vous désirez porter plainte quant à vos droits à titre de participant(e) à cet essai synthèse, vous pouvez contacter :

Direction des Programmes d'études en intervention en dépendances
Tél. : 450 463-1835, poste 61795 ou 1 888 463-1835
Direction-MID@USherbrooke.ca

[Si pertinent] : Nom du responsable des plaintes ou du supérieur hiérarchique de la ressource

I. CONSENTEMENT

[Cette section G avec signatures doit tenir sur une seule page]

Par la présente, je reconnais :

- avoir lu le présent formulaire d'information et de consentement. Je reconnais qu'on a répondu à toutes mes questions, qu'on m'a laissé le temps voulu pour prendre une décision et qu'on m'a offert une copie du présent formulaire.
- avoir compris que ma participation à cet essai synthèse est volontaire et que je peux me retirer de l'essai à tout moment sans aucune conséquence; **[Si applicable, dans les cas d'utilisateurs de services]** et qu'advenant mon refus de participer ou le retrait de ma participation à cet essai, il n'y aura aucun impact sur les services que je reçois au _____ (programme) de _____ (organisme).
- accepter que les résultats obtenus dans le cadre de cet essai synthèse soient rendus publics, conformément aux exigences du programme de maîtrise de l'Université de Sherbrooke. *[il est possible de prévoir d'autres moyens de diffusion, à préciser, par exemple si des communications écrites ou orales sont prévues, comme dans un C.A. d'établissement ou une revue professionnelle, ou un article scientifique]*
- consentir à participer à cet essai synthèse, tel que décrit dans le présent formulaire de consentement et d'information.

_____ (Nom du participant(e))	_____ (signature du participant(e))	_____ (date)
_____ (Nom du parent)	_____ (signature du parent)	_____ (date)
_____ (Nom de la personne obtenant le consentement)	_____ (signature de la personne obtenant le consentement)	_____ (date)

)

Engagement à la confidentialité

Moi, [nom] m'engage à traiter dans la plus stricte confidentialité les données auxquelles j'aurai accès dans le cadre du projet [titre du projet] mené par [nom du chercheur] conformément à toutes les normes éthiques qui s'appliquent aux projets comportant la participation de sujets humains.

Nom
Date :

Étudiant à l'essai
Date :

ANNEXE G

GABARIT ABRÉGÉ D'ESSAI SYNTHÈSE

1. IDENTIFICATION

Titre de l'essai : _____

Nom de l'étudiant : _____

Nom de la personne
qui encadre l'essai : _____

Date : _____

Mots clés : _____

2. INTRODUCTION ET PROBLÉMATIQUE

3. OBJECTIF DE L'ESSAI

4. MÉTHODE (1 paragraphe)

5. RÉSULTATS PRINCIPAUX/FAITS SAILLANTS

6. RETOMBÉES POUR LES MILIEUX D'INTERVENTION

7. CONCLUSION

8. RÉFÉRENCES CLÉS (5-6 références)

9. MENTION D'OBTENTION DE LA BOURSE JEAN- LAPOINTE, le cas échéant

**ANNEXE H
GABARIT ESSAI SYNTHÈSE**

Université de Sherbrooke

[Titre de l'essai en caractères gras]

Par

[Nom de l'étudiant/l'étudiante]

Sous la supervision de

[Nom de la personne qui encadre l'essai]

Maîtrise en intervention en dépendances

Essai présenté aux Programmes d'études en intervention en dépendances

Département des sciences de la santé communautaire

Faculté de médecine et des sciences de la santé

Longueuil, Québec, Canada

[Mois & Année]

© [Nom de l'étudiant/l'étudiante, année du dépôt]

TABLE DES MATIÈRES

TABLE DES MATIÈRES	#
LISTE DES TABLEAUX	#
LISTE DES FIGURES	#
LISTE DES ABRÉVIATIONS	#
REMERCIEMENTS	#
INTRODUCTION	#
<i>Idée 1</i>	#
<i>Idée 2</i>	#
<i>Idée 3</i>	#
OBJECTIFS / QUESTIONS / HYPOTHÈSES DE RECHERCHE	#
MOYEN	#
<i>Échantillonnage/Participant</i>	#
Déroulement <i>des activités</i>	#
<i>Instruments de mesure</i>	#
<i>Analyse</i>	#
RÉSULTATS	#
DISCUSSION	#
<i>Forces et limites</i>	#
<i>Forces</i>	#
<i>Limites</i>	#
<i>Recommandations</i>	#
<i>Retombées</i>	#
LISTE DES RÉFÉRENCES	#
ANNEXES	#

LISTE DES TABLEAUX [Si applicable. Si aucun tableau, supprimez la section]

Tableau 1 Titre du Tableau 1 #

Tableau 2 Titre du Tableau 2 #

LISTE DES FIGURES [Si applicable. Si aucune figure, supprimez la section]

Figure 1 Titre de la Figure 1 #

Figure 2 Titre de la Figure 2 #

LISTE DES ABRÉVIATIONS

CRD	Centre de réadaptation en dépendance
PUDI	Personnes utilisatrices de drogues par injection
RAMQ	Régie de l'assurance maladie du Québec

****Abréviations données à titre d'exemples****

REMERCIEMENTS

INTRODUCTION

Suivre les normes de présentation pour la rédaction des travaux. Les marges doivent être normales (3,17; 2,54), la police Times New Roman, taille 12, interligne 1,5.

Les références dans le texte suivent les normes APA.

L'introduction comprend les principaux constats issus de la littérature scientifique qui permettent d'appuyer votre objectif d'essai.

Il est conseillé de faire des sous-sections pour chaque idée.

Idée 1

Texte

Idée 2

Texte

Idée 3

Texte

Idée ...

Texte

Tableau 1

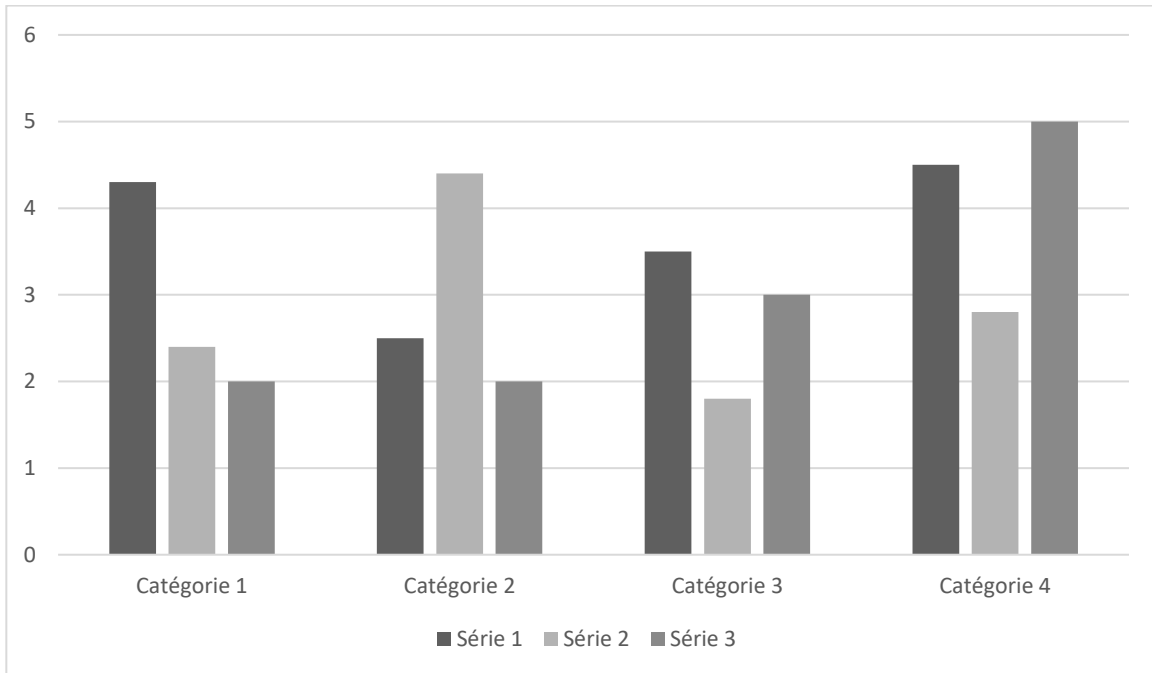
Titre du Tableau 1

Si le tableau est reproduit ou traduit d'une autre source, obtenir l'autorisation de reproduction de la part de l'éditeur et inscrire en-dessous du tableau (légende) :

Tiré de [référence]. Autorisation de reproduction obtenue de [éditeur].

Figure 1

Titre de la Figure 1



[Au besoin : figure tirée de [référence]. Autorisation de reproduction obtenue.]

OBJECTIFS

Description des objectifs de votre essai

MOYEN

Justification du moyen

Échantillonnage/Participant

Inclus les critères d'inclusion et d'exclusion

Déroulement des activités

Les étapes accomplies pour réaliser pour faire votre essai

Instruments de mesure

Justification des instruments de mesure (questionnaire, entrevue, observation)

Analyse

Description des analyses effectuées

RÉSULTATS

DISCUSSION

Reprendre les principales idées de vos résultats et les discuter avec la littérature

Forces et limites

Description des forces et limites

Forces

Description des principales forces de l'essai

Limites

Description des principales limites de l'essai

Recommandations (Si applicable)

Élaboration des recommandations pour l'essai

Retombées

Description des retombées de l'essai, tant sur le plan des connaissances, des compétences, et ce pour l'étudiant.e, son milieu, les personnes ciblées, etc.

CONCLUSION

Il ne devrait pas y avoir de sections et de sous-sections dans la conclusion.

LISTE DES RÉFÉRENCES

Selon les normes APA

ANNEXES